



Portail de
connaissances
pour les femmes
en entrepreneuriat

Rôle de l'évaluation des programmes de soutien aux entrepreneurs

RÉSUMÉ



The
Evidence
Network

TED
ROGERS
SCHOOL
OF MANAGEMENT

DiVERSITY
INSTITUTE

brookfield
institute
for innovation + entrepreneurship

Finance par le
gouvernement
du Canada

Canada



Portail de connaissances pour les femmes en entrepreneuriat

WEKH.CA

[@WEKH_PCFE](https://twitter.com/WEKH_PCFE)

DIVERSITYINSTITUTE@RYERSON.CA

TED
ROGERS
SCHOOL
OF MANAGEMENT

DIVERSITY
INSTITUTE

brookfield
institute
for innovation + entrepreneurship

Finance par le
gouvernement
du Canada

Canada

Le Portail de connaissances pour les femmes en entrepreneuriat (PCFE) est un réseau national et une plateforme numérique accessible permettant de partager des recherches, des ressources et des stratégies de pointe. Comptant dix centres régionaux et un réseau de plus de 250 organisations, le PCFE est conçu pour satisfaire les besoins des entrepreneures de divers horizons, dans toutes les régions et tous les secteurs. La plateforme technologique de pointe du PCFE, fonctionnant avec Magnet, permet de renforcer le potentiel des entrepreneures et des organismes qui les soutiennent en les mettant en contact avec les ressources et les pratiques exemplaires de tout le pays.

Grâce au soutien du gouvernement du Canada, le PCFE diffuse son expertise dans tout le pays afin de permettre aux prestataires de services, aux universitaires, au gouvernement et à l'industrie de renforcer leur soutien aux entrepreneures. Le Diversity Institute de l'université Ryerson, en collaboration avec le Brookfield Institute for Innovation + Entrepreneurship de Ryerson et la Ted Rogers School of Management, pilote une équipe de chercheurs, d'organismes de soutien aux entreprises et d'intervenants clés afin de mettre en place un cadre inclusif et stimulant favorisant l'essor de l'entrepreneuriat féminin au Canada.



The Evidence Network

THEEVIDENCENETWORK.COM

La société The Evidence Network Inc. (TEN) a réalisé des évaluations pour des organismes de renom tels que la Banque asiatique de développement, Business Finland et le Conseil national de recherche du Canada. Elle est reconnue au niveau international comme un leader du secteur des évaluations d'impact par le Center for American Progress, dont le siège se trouve aux États-Unis. TEN mesure les impacts que les programmes de soutien à l'innovation ont sur leurs clients, par exemple des entreprises, des chercheurs et d'autres cibles. En mesurant l'impact des facteurs d'innovation, TEN permet aux gestionnaires, aux conseils d'administration et aux organismes de financement de connaître les effets à court terme des services du programme sur les ressources et les capacités des clients, ainsi que les effets connexes à moyen terme sur le rendement des entreprises et des chercheurs. À l'échelle mondiale, TEN a évalué plus de 100 programmes de soutien aux entreprises et à la recherche, notamment des incubateurs, des accélérateurs, des organismes de développement économique, des instituts de sciences de la santé, des bailleurs de fonds pour l'innovation, des organismes de commercialisation et de transfert de technologie, des instituts universitaires et des organismes de recherche et développement.

Commanditaires

Les commanditaires de ce projet sont les suivants Gouvernement du Canada, Conseil de recherches en sciences humaines

Finance par le
gouvernement
du Canada

Canada



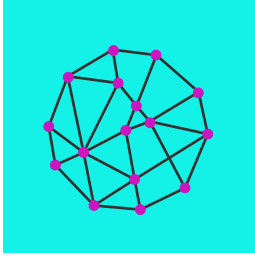
Social Sciences and
Humanities Research
Council of Canada

Conseil de recherches
en sciences humaines
du Canada

Canada

Date publié :

Septembre 2020



Résumé

Le présent rapport est fourni par la société The Evidence Network Inc. (TEN) au Portail de connaissances pour les femmes en entrepreneuriat (PCFE) dirigé par le Diversity Institute de l'université de Ryerson. Dans le cadre de la stratégie du gouvernement du Canada en matière d'entrepreneuriat féminin et en collaboration avec plus de 75 partenaires, le PCFE met en place un réseau national afin de satisfaire les besoins des entrepreneures de tout le pays. TEN est une société de conseil qui fournit des services de conception et d'évaluation aux organismes chargés de soutenir les entrepreneurs, les entreprises, la recherche et les collectivités.

Objectif

L'objectif du présent rapport est de s'appuyer sur la documentation relative à l'évaluation des programmes de soutien aux entrepreneurs afin de conseiller le PCFE dans la conception des programmes de soutien aux entrepreneures. La documentation relative aux évaluations constitue une ressource importante pour les concepteurs de programmes. En effet, non seulement elle décrit les programmes et leurs intervenants, mais elle établit la distinction entre les programmes qui atteignent leurs objectifs et ceux qui ne les atteignent pas. Dans de nombreux cas, elle décrit les mécanismes par lesquels les résultats sont atteints. En outre, le présent examen s'appuie sur la documentation relative à l'évaluation des programmes de soutien aux entrepreneurs en général et, dans la mesure du possible, sur la documentation relative aux programmes de soutien à l'entrepreneuriat féminin. Il convient de noter que la documentation relative aux programmes de soutien à l'entrepreneuriat féminin est nettement moins étoffée que la documentation relative aux programmes de soutien à l'entrepreneuriat en général et qu'elle représente donc une part plus réduite des études incluses dans le présent rapport.

Méthodologie

Par le biais d'un examen général de plus de 100 publications universitaires et non universitaires, le présent rapport établit la valeur de la mesure du rendement et de l'évaluation dans la conception des programmes de soutien aux entrepreneurs, l'efficacité et l'incidence des programmes, ainsi que les répercussions plus générales des programmes de soutien sur l'économie, la société et l'environnement. Le présent examen vise à éclairer les travaux futurs du PCFE en vue d'élaborer un cadre permettant aux gestionnaires de programmes, aux bailleurs de fonds et aux décideurs politiques de déterminer l'efficacité des programmes existants et de donner un aperçu de la conception des futurs programmes. Le rapport est conçu de manière à répondre aux questions de recherche suivantes :

- > Quelles sont les approches possibles concernant l'évaluation des programmes de soutien aux entrepreneurs, notamment de ceux qui appliquent un outil d'évaluation en matière de diversité et d'égalité des sexes?
- > Comment l'évaluation peut-elle permettre de répondre aux questions posées par les gestionnaires de programmes, les bailleurs de fonds et les décideurs en vue de favoriser la compréhension, la conception ou l'amélioration des programmes?
- > Quelles sont les mesures et les données utiles dans un cadre d'évaluation?

Aux fins du présent rapport, les programmes de soutien sont définis au sens large et comprennent les programmes d'incubateurs, les programmes d'accélération, les réseaux d'entreprises, les fonds d'investissement, les programmes de soutien gouvernementaux, les subventions gouvernementales et les crédits d'impôt. Ces programmes s'adressent à deux groupes de clients distincts : 1) les entrepreneurs individuels, dans le but de faire progresser les connaissances, les compétences et les réseaux des intervenants,



et 2) les entreprises, en s'appuyant sur les objectifs concernant les individus et en cherchant à soutenir la croissance des entreprises.

Les efforts déployés pour évaluer les programmes diffèrent en ce qui concerne leurs objectifs, leurs méthodologies et l'accès aux données.

La mesure du rendement permet d'évaluer la nature des programmes ou de leurs clients. Les évaluations visent à cerner l'incidence des programmes sur les entrepreneurs clients ou les entreprises. L'incidence peut être mesurée en fonction de l'amélioration des compétences humaines ou organisationnelles, ou en fonction de l'amélioration du rendement organisationnel. Dans certains cas, on recherche des estimations de l'incidence des programmes sur la société et l'économie, mais il est difficile de les obtenir en raison du caractère diffus de leurs effets et des décalages dans le temps.

Les deux principales difficultés rencontrées lors de l'évaluation

La première difficulté réside en ce que les évaluations des programmes de soutien aux entrepreneurs reposent sur des données au niveau des clients. Au minimum, des données sur les clients traités et la nature du traitement reçu sont requises. Les études reposant sur des groupes de contrôle nécessitent également des données sur les clients non traités. Elles doivent également s'assurer dans une certaine mesure que les clients non traités n'ont pas bénéficié d'autres types de traitement (biais de substitution).

Une deuxième difficulté réside dans l'établissement de la causalité, c'est-à-dire du lien de cause à effet entre l'intervention du programme et l'évolution des capacités des clients. Il est bien plus difficile d'établir ce lien que de constater l'évolution du rendement des entreprises clientes, car celle-ci peut être ou ne pas être attribuable au programme de soutien. Chaque méthodologie décrite dans le présent rapport vise à cerner l'incidence du programme en question sur les entreprises clientes, en éliminant les biais de sélection qui découlent du fait que les entreprises de premier plan (par exemple, les entreprises ayant de meilleurs fondateurs et gestionnaires) sont plus susceptibles de solliciter l'aide des programmes et les programmes sont

plus susceptibles de leur octroyer des aides. C'est le cas lorsque les hypothèses associées à chaque méthodologie sont satisfaites. Lorsque les hypothèses ne sont pas satisfaites, on obtient en général uniquement une corrélation conditionnelle entre la variable d'intérêt et le résultat.

Principales conclusions

La documentation existante montre qu'il est nécessaire d'intégrer un outil d'évaluation en matière d'égalité des sexes et de diversité dans la conception et l'évaluation des programmes. De multiples recherches démontrent que l'approche « unique » de l'entrepreneuriat et du soutien aux entreprises risque de reproduire involontairement les inégalités existantes et d'engendrer des résultats inégaux. Le sexe est un facteur important pris en compte par les organismes soutenant l'entrepreneuriat, car des études ont révélé des différences entre les sexes dans l'accès aux services de soutien ainsi que dans le rendement des entreprises. En outre, la prestation de services de soutien et l'incidence sur le rendement des entreprises varient également selon qu'il s'agit d'entrepreneurs racialisés, immigrés ou autochtones. Cela montre l'importance d'une conception des programmes adaptée qui tienne compte des besoins spécifiques desdits groupes et améliore l'accessibilité.

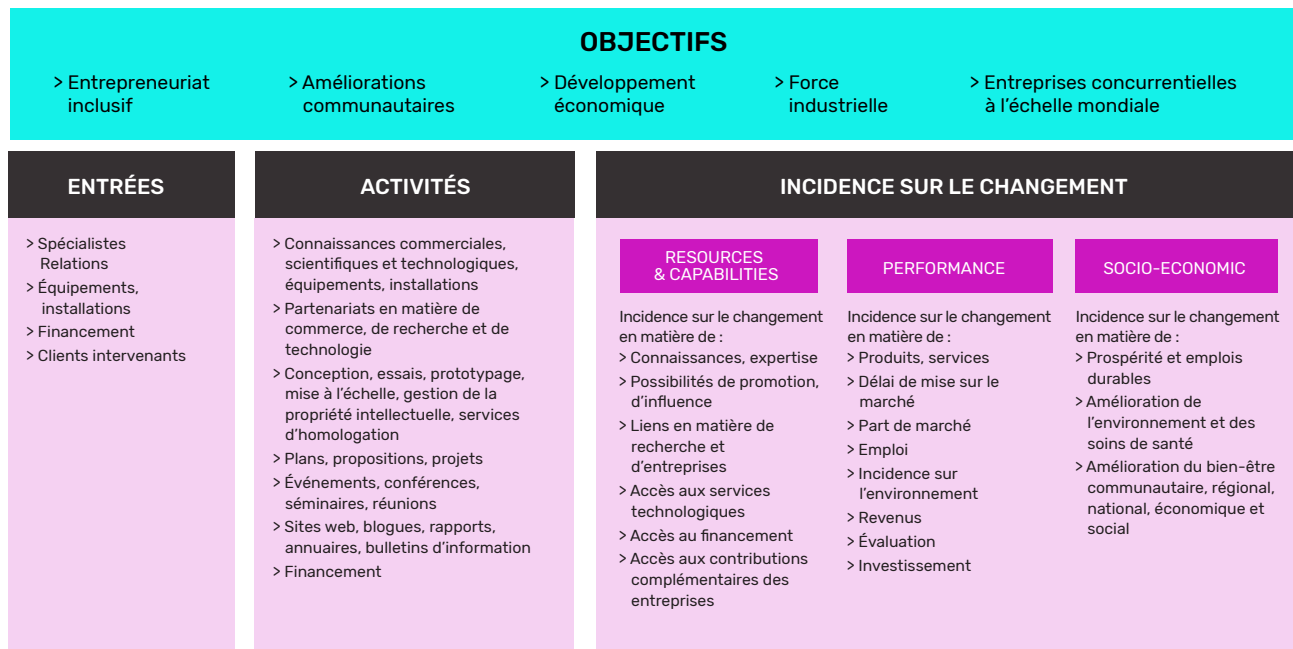
Le présent examen illustre la nécessité de mieux comprendre la participation au programme en fonction de la population, afin de permettre aux gestionnaires de programmes de savoir qui est ou n'est pas soutenu par leurs programmes. La surveillance et l'évaluation du rendement permettent aux fournisseurs de services d'améliorer la prestation de leurs services de soutien ainsi que leur efficacité en matière de satisfaction des besoins réels des clients. Elles permettent également d'effectuer des analyses approfondies dans le cadre d'inspections ciblées de services de soutien particuliers.

Les évaluations permettent de déterminer le lien entre l'intervention du programme et l'amélioration du rendement des entreprises. Ces évaluations donnent un aperçu 1) de l'effet positif de l'intervention, 2) du temps nécessaire pour produire cet effet, 3) de l'importance de l'effet et 4) des sous-groupes de participants qui en bénéficient le plus. (Voir la figure 1.)



FIGURE 1

Modèle de théorie du changement applicable à un programme de soutien aux entrepreneurs



Tous les clients des programmes de soutien aux entrepreneurs ne parviennent pas à lancer une entreprise. Le fait de limiter l'évaluation d'un programme afin de ne saisir que l'incidence sur le rendement des entreprises risque d'entraîner une sous-estimation de l'incidence du programme. Les évaluations qui ne se contentent pas de cerner l'incidence sur le rendement des entreprises, mais qui recherchent également l'incidence sur les capacités des entreprises et des entrepreneurs, permettent aux programmes 1) de cerner les incidences à court terme sur les capacités lorsqu'il existe un décalage entre l'incidence sur les capacités et l'incidence sur le rendement et 2) de démontrer leur incidence sur les compétences transférables des entrepreneurs concernés. Il est également nécessaire de comprendre l'incidence directe sur les capacités afin d'expliquer le mode d'incidence indirecte des programmes de soutien aux entrepreneurs sur le rendement des entreprises.

Conclusions et perspectives d'avenir

L'évaluation des programmes de soutien aux entrepreneurs est un domaine en constante évolution avec des travaux qui progressent sur plusieurs fronts. À mesure que le corpus de recherches se développe et que les attentes s'accroissent à l'égard des programmes de soutien servant de vecteur de transformation sociale et économique, les évaluations voient leur rôle s'élargir. Les choix méthodologiques et les données disponibles s'élargissent et s'améliorent, car les chercheurs et les praticiens cherchent à définir des stratégies d'évaluation qui soient suffisamment solides pour fournir des résultats probants, tout en étant suffisamment pratiques pour être utilisées dans les programmes existants.

Le présent rapport permettra d'élaborer un cadre d'évaluation des programmes de soutien à l'entrepreneuriat au Canada en tenant compte des différences entre les sexes et de la diversité. Des études supplémentaires sur les évaluations à l'échelle des écosystèmes et les programmes existants, ainsi que des évaluations des jeux de données existants sont autant de sujets qui, bien qu'ils sortent du cadre actuel, doivent venir compléter les conclusions du présent rapport.



