



État des lieux de l'entrepreneuriat féminin au Canada

2023 Aperçu de la recherche



Portail de connaissances pour les femmes en entrepreneuriat



Portail de connaissances pour les femmes en entrepreneuriat

PCFE.CA

[@WEKH_PCCE](https://twitter.com/WEKH_PCCE)

DI.WEKH@TORONTOMU.CA

TED
ROGERS
SCHOOL
OF MANAGEMENT

DIVERSITY
INSTITUTE


Financé par le
gouvernement
du Canada

Canada

Le Portail de connaissances pour les femmes en entrepreneuriat (PCFE) est un réseau national et une plateforme numérique accessible permettant de partager des recherches et des ressources, et de mener des stratégies. Avec 10 centres régionaux et un réseau de plus de 250 organisations, le PCFE est conçu pour répondre aux besoins de diverses femmes entrepreneures à travers les régions et les secteurs. En réponse à la pandémie de COVID-19, le PCFE a adopté un rôle de catalyseur en connectant les femmes entrepreneures et les organisations de soutien à travers le pays, et à organiser des formations et des événements de réseautage. La plateforme digitale avancée du PCFE, alimentée par Magnet, renforce les capacités des femmes entrepreneures et des organisations qui les

aident en les dirigeant vers les ressources et les meilleures pratiques à travers le pays.

Avec le soutien du gouvernement du Canada, le PCFE diffuse son expertise d'un bout à l'autre du pays afin de permettre aux fournisseurs de services, à la communauté universitaire, au gouvernement et à l'industrie d'améliorer leur soutien aux femmes entrepreneures. Le Diversity Institute de la Toronto Metropolitan University, en collaboration avec la Ted Rogers School of Management, dirige un réseau de chercheurs, d'organismes de soutien aux entreprises, et de parties prenantes majeures afin de créer un environnement plus inclusif et favorable à la croissance de l'entrepreneuriat féminin au Canada.

 Innovation, Sciences et Développement économique Canada | Innovation, Science and Economic Development Canada

Stratégie pour les femmes en entrepreneuriat



Le gouvernement du Canada fait progresser l'autonomisation économique des femmes au moyen de la Stratégie pour les femmes en entrepreneuriat (SFE). Lancée en 2018, la SFE représente une approche « pangouvernementale » visant à faciliter l'accès des entreprises appartenant à des femmes au financement, aux talents, aux réseaux et à l'expertise dont elles ont besoin pour démarrer leur entreprise, se développer et accéder à de

nouveaux marchés. Coordonné par Innovation, Sciences et Développement économique Canada, la SFE représente près de 7 milliards de dollars en investissements et engagements de la part de près de 20 ministères, organismes et sociétés d'État fédéraux différents. Dans le budget de 2021, le gouvernement du Canada a annoncé des investissements de 146,9 millions de dollars sur quatre ans, à partir de 2021-2022, pour renforcer la SFE.



Innovation, Sciences et Développement économique Canada

Innovation, Sciences et Développement économique Canada (ISDE) travaille avec les Canadiens et Canadiennes de tous les secteurs de l'économie et de toutes les régions du pays pour instaurer un climat favorable à l'investissement, stimuler l'innovation, accroître la présence

canadienne sur les marchés mondiaux et créer un marché équitable, efficace et concurrentiel. ISDE est l'organisme fédéral qui gère le portefeuille de l'Innovation, des Sciences et du Développement économique, lequel regroupe 17 ministères et organismes fédéraux.



Commanditaires

Les commanditaires de ce projet sont les suivants :
Gouvernement du Canada, Conseil de recherches en sciences humaines

Date de publication

Mars 2023

Canada 

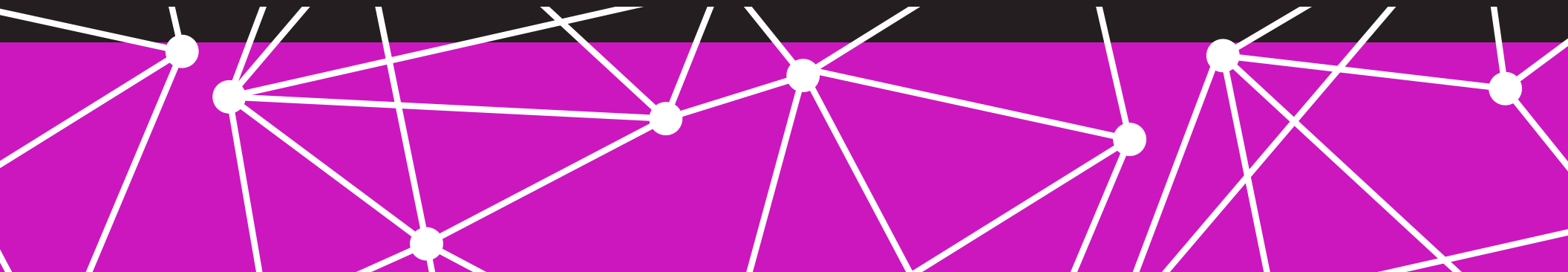


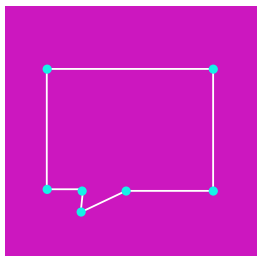
Conseil de recherches en
sciences humaines du Canada

Social Sciences and Humanities
Research Council of Canada

Table des matières

Introduction	1
État des lieux de l'entrepreneuriat féminin au Canada	3
Perspectives sectorielles	5
Entrepreneures autochtones et issues de la diversité : une perspective intersectionnelle	7
Bâtir un écosystème d'innovation inclusif	9
Conclusion et recommandations	15
Références	17





Introduction

Les petites et moyennes entreprises (PME) représentent près de 90 p. 100 des emplois dans le secteur privé au Canada. Les entreprises jouent un rôle essentiel non seulement dans la création d'emplois et la stimulation de l'innovation et de la croissance, mais aussi dans la promotion du développement social et de la durabilité. Les entrepreneures font souvent face à des obstacles plus importants et subissent de manière disproportionnée les effets dévastateurs de la pandémie de COVID-19; toutefois, les pouvoirs publics, l'industrie et d'autres parties prenantes dans le monde entier s'engagent à augmenter leurs chances de réussite.

De nouvelles recherches menées cette année soulignent l'importance de la refonte des stratégies d'évaluation des répercussions économiques des PME en général et des entrepreneures en particulier. En outre, il existe des preuves constantes de contributions plus larges aux objectifs de développement durable des Nations Unies et aux priorités en matière de carboneutralité.

La Stratégie pour les femmes en entrepreneuriat (SFE) fournit une approche « pangouvernementale » singulière en matière de soutien aux entrepreneures issues de



Les objectifs de développement durable des Nations Unies



Source: Organisation des Nations Unies (s.d). *Faire des ODD une réalité*. <https://sdgs.un.org/fr.8>

la diversité. La SFE se fonde sur trois composantes principales : l'accès au capital; le renforcement de l'écosystème entrepreneurial; et les connaissances et la recherche, y compris le Portail de connaissances pour les femmes en entrepreneuriat (PCFE) qui fournit des données probantes aux fins d'élaboration des politiques et des pratiques.

Au sein du Diversity Institute, à la Ted Rogers School of Management de l'Université métropolitaine de Toronto, le PCFE dirige et organise des recherches pour étayer cette stratégie en améliorant notre compréhension des obstacles et des moteurs de l'entrepreneuriat féminin, en documentant l'écosystème entrepreneurial et ce qui fonctionne pour qui, ainsi qu'en testant des approches innovantes. Entre autres contributions majeures, de précédentes recherches ont par exemple montré que le cadre d'innovation et les définitions de l'entrepreneuriat peuvent exclure les femmes et d'autres groupes en quête d'équité. Cela s'explique souvent par le fait que les entrepreneures ont tendance à être sous-représentées dans le secteur de la technologie, qui concentre généralement les politiques et les programmes. Près de 90 p. 100 des entrepreneures sont des travailleuses autonomes plutôt que des propriétaires majoritaires d'une entreprise constituée juridiquement.

Le présent rapport dressant l'État des lieux de l'entrepreneuriat féminin fournit une synthèse annuelle des nouveaux travaux de recherche sur l'entrepreneuriat féminin au Canada afin d'informer les politiques et les pratiques. Les précédents travaux de recherche du PCFE ont documenté les défis systémiques auxquels font face l'ensemble des entrepreneures, en particulier les femmes autochtones, racisées ou en situation de handicap. Les [rapports 2021](#) et [2022](#) ont chacun analysé les effets dévastateurs de la pandémie de COVID-19, ainsi que l'innovation qu'elle a favorisée.



État des lieux de l'entrepreneuriat féminin au Canada

L'examen des études et des données récentes sur les entrepreneures au Canada, y compris les femmes propriétaires majoritaires de PME et les travailleuses autonomes, nous a permis de dégager certaines tendances générales.

> Bien qu'il soit difficile d'utiliser des données provenant de différentes sources, nous pensons que nous avons des raisons d'être optimistes et que les entreprises appartenant à des femmes représentent une proportion croissante des entreprises malgré les effets dévastateurs de la pandémie de COVID-19.

> En faisant la moyenne sur les rapports trimestriels de l'Enquête canadienne sur la situation des entreprises, nous estimons que 18 p. 100 des entreprises, y compris les petites, moyennes et grandes entreprises, appartiennent majoritairement à des femmes au Canada^{1, 2, 3, 4}. (Les petites et moyennes entreprises représentent 99,8 p. 100 d'entre elles⁵.)

> Les enquêtes précédentes sur le financement et la croissance des PME ont révélé que les femmes représentaient 16,8 % des PME en 2020⁶, soit une augmentation par rapport à 15,6 % en 2017⁷.

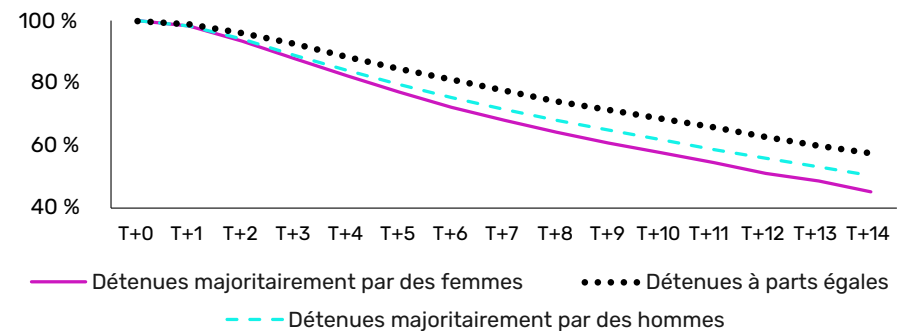


> Après une diminution enregistrée au plus fort de la pandémie de COVID-19, le nombre de travailleuses autonomes au Canada a augmenté, passant de 975 200 en 2021 à 988 400 en 2022. Le nombre d'hommes travaillant à leur compte continue de diminuer⁸.

> Au Canada, les PME détenues majoritairement par des femmes ont un taux de survie inférieur à celui des PME détenues majoritairement par des hommes⁹. Entre 2021 et 2022, les entrepreneures canadiennes ont enregistré une augmentation plus forte du taux d'activité entrepreneuriale en phase de démarrage (AED) que leurs homologues masculins. Le taux AED des femmes est passé de 65 p. 100 du taux AED des hommes en 2021 à 81 p. 100 en 2022¹⁰.



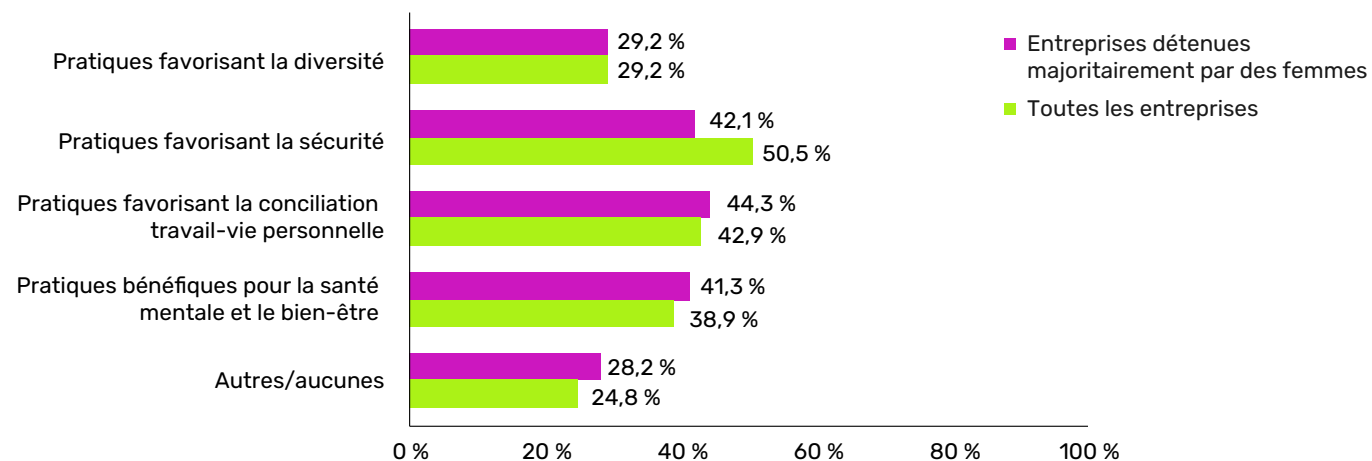
Taux de survie des petites et moyennes entreprises au cours des 14 années suivant leur création, par genre, Canada, 2022



Source: Innovation, Sciences et Développement économique Canada (2022). *Principales statistiques relatives aux petites entreprises 2022*. <https://ised-isde.canada.ca/site/recherche-statistique-pme/fr/principales-statistiques-relatives-aux-petites-entreprises/principales-statistiques-relatives-aux-petites-entreprises-2022#s14>



Pratiques que l'on prévoit de mettre en place au cours des 12 prochains mois, comparaison entre les entreprises détenues majoritairement par des femmes et toutes les entreprises, Canada, 2022



Source: Statistique Canada. (2022). *Pratiques que les entreprises ou organismes ont mises en place ou qu'elles prévoient de mettre en place au cours des 12 prochains mois, troisième trimestre de 2022.* https://www150.statcan.gc.ca/t1/tbl1/fr/tv.action?pid=3310055201&request_locale=fr

> L'écart entre les hommes et les femmes en termes de déclaration de propriété d'entreprises établies s'est également réduit. Le taux d'entreprises établies par des femmes est passé de 68 p. 100 du taux d'entreprises établies par des hommes à 77 p. 100 en 2022¹¹.

> Les entreprises appartenant à des femmes se concentrent davantage sur l'innovation, ainsi que sur l'amélioration des processus organisationnels. L'écart entre les genres en matière d'innovation s'est réduit et les femmes affichent le même taux d'innovation pour les biens et services que les hommes, soit 14,5 p. 100¹².

> Les PME détenues majoritairement par des femmes sont nettement plus susceptibles de mettre en œuvre des innovations en matière de commercialisation que celles appartenant à des hommes (26,1 p. 100 contre 9,8 p. 100, respectivement)¹³.

> Au Canada, la moitié des entrepreneures en phase de démarrage et un tiers des entrepreneures établies ont accru leur utilisation des technologies numériques pour s'adapter à la pandémie de COVID-19¹⁴.

> Les PME appartenant à des femmes mettent également l'accent sur l'inclusion en offrant des occasions aux groupes en quête d'équité, comme les femmes, les Autochtones, les personnes noires ou racisées et les membres de la communauté LGBTQ2S+¹⁵.



Perspectives sectorielles

Principaux constats

> Les entrepreneures ont tendance à privilégier certains secteurs et à être sous-représentées dans d'autres. À titre d'exemple, les PME détenues majoritairement par des femmes se trouvent plus souvent dans le secteur des services. Cette tendance n'a guère varié au cours des cinq dernières années. En 2020, les PME appartenant à des femmes étaient plus nombreuses dans le commerce de détail (26,2 p. 100), les industries du savoir (20,9 p. 100) et le tourisme (18,1 p. 100)¹⁶.

> En 2020, les PME appartenant à des femmes étaient principalement présentes dans les secteurs des services professionnels, scientifiques et techniques (17,4 p. 100), du commerce de détail (17,1 p. 100) et des services d'hébergement et de restauration (8,2 p. 100)¹⁷.

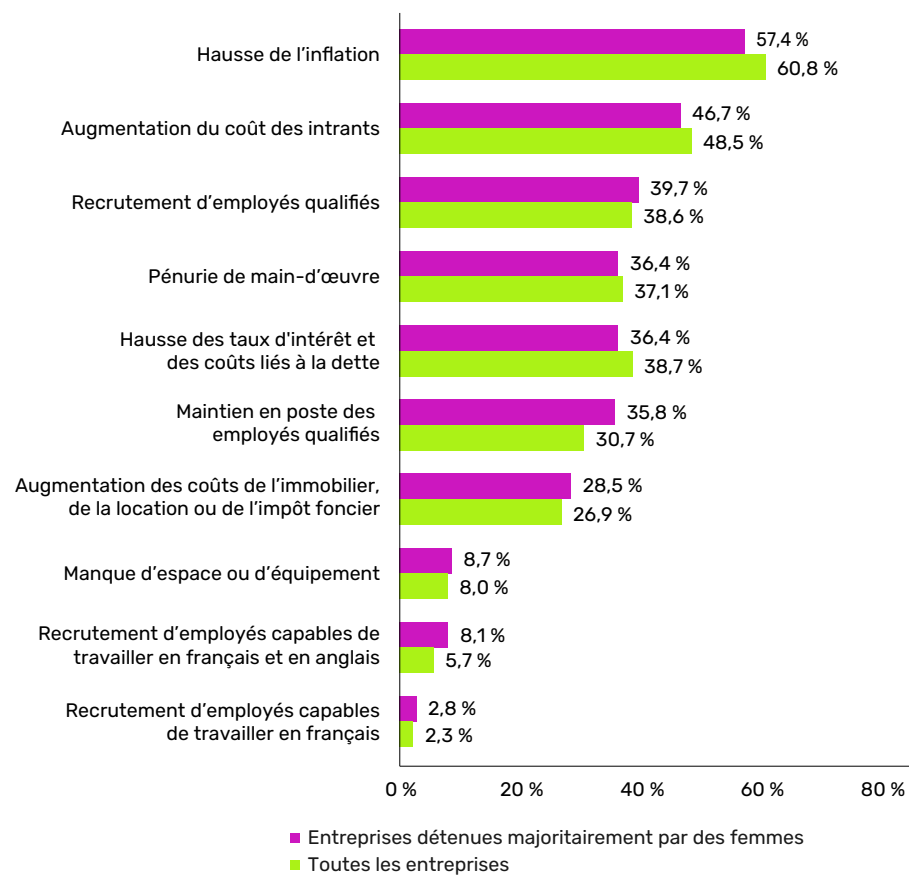
> Parmi l'ensemble des travailleuses autonomes au Canada, la part de celles qui exercent dans le secteur des services professionnels, scientifiques et techniques est passée à 17,1 p. 100 en 2022 de 15 p. 100 en 2021¹⁸.

> Entre 2021 et 2022, la proportion de travailleuses autonomes est passée de 8,6 à 8,8 p. 100 dans le commerce de détail, et de 7,1 à 7,9 p. 100 dans le secteur des services d'hébergement et de restauration¹⁹.

> La part des travailleuses autonomes dans le secteur de la fabrication a augmenté, passant à 2,9 p. 100 en 2022 de 2,7 p. 100 en 2021²⁰.

La part des travailleuses autonomes dans le secteur de la fabrication a augmenté, passant à 2,9 p. 100 en 2022 de 2,7 p. 100 en 2021

Obstacles prévus au cours des trois prochains mois, comparaison entre les entreprises détenues majoritairement par des femmes et toutes les entreprises, Canada, 2022



Source: Statistique Canada. (2022). *Obstacles à surmonter par les entreprises ou organismes au cours des trois prochains mois, troisième trimestre de 2022.* https://www150.statcan.gc.ca/t1/tb1/fr/tv.action?pid=3310053401&request_locale=fr

> Dans les secteurs combinés de l'agriculture, la foresterie, la pêche et la chasse et de l'extraction minière, l'exploitation en carrière et l'extraction de pétrole et de gaz, la proportion de travailleuses autonomes a diminué, passant de 6,1 p. 100 en 2021 à 4,8 p. 100 en 2022²¹.

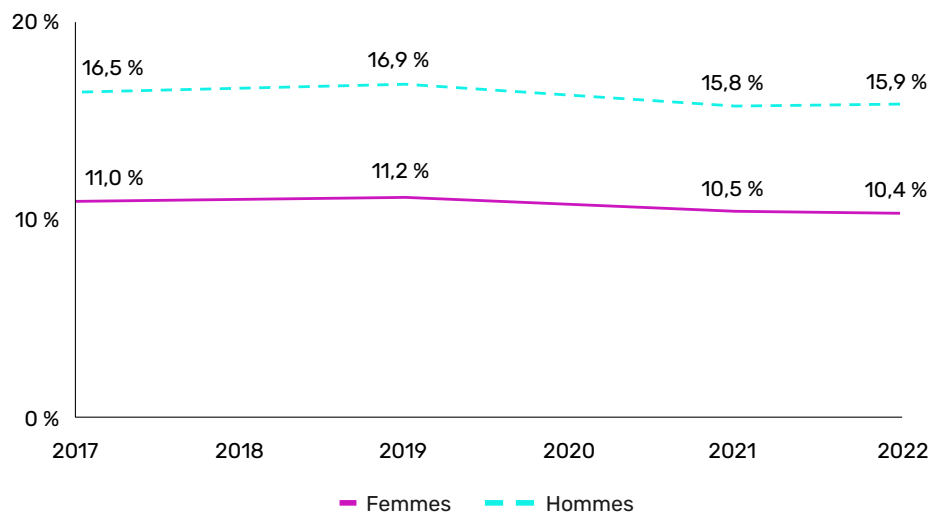


> La part des travailleuses autonomes dans le transport et l'entreposage a également connu une baisse entre 2021 et 2022, passant de 2,1 à 1,5 p. 100²².

> Des progrès considérables ont été enregistrés pour les entrepreneures dans les services immobiliers et services de location et de location à bail. Bien que seules 4,6 p. 100 des travailleuses autonomes exerçaient dans ce secteur en 2022, des effets positifs comme l'augmentation du nombre de femmes racisées qui se lancent en tant que courtières indépendantes sont à souligner²³.

> Malgré leur contribution au secteur des arts, spectacles et loisirs, les travailleuses autonomes continuent de rencontrer des obstacles propres à leur identité de genre qui les empêchent de concrétiser leur vision créative²⁴.

Travail autonome, par genre, Canada, 2017-2022



Source: Statistique Canada (6 janvier 2023). *Enquête sur la population active, décembre 2022*. <https://www150.statcan.gc.ca/n1/daily-quotidien/230106/dq230106a-fra.htm>



Entrepreneures autochtones et issues de la diversité : une perspective intersectionnelle

Principaux constats

> Selon Statistique Canada, la proportion globale d'entrepreneures autochtones et issues de la diversité ayant des identités croisées a diminué entre 2017 et 2020, tandis que celle des entrepreneures en situation de handicap a augmenté au cours de la même période^{25, 26}.

> La distribution des ressources et des aides financières aux entreprises autochtones n'est généralement pas effectuée dans une optique de genre, alors même que cela aiderait les entrepreneures autochtones à relever les défis spécifiques qu'elles rencontrent.

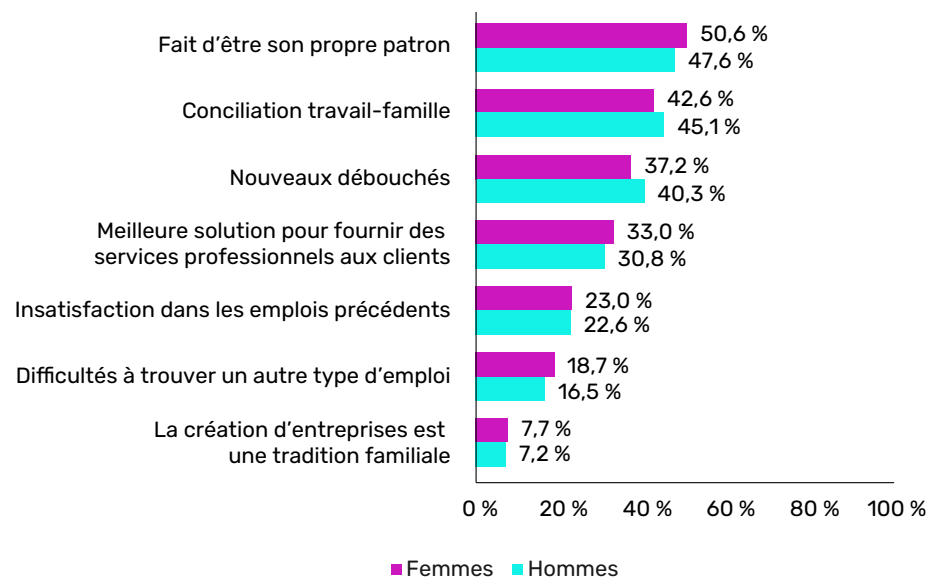
> Pour accéder aux services financiers occidentaux, les femmes autochtones se heurtent à d'importants obstacles dus à une exclusion systémique qui les empêche de satisfaire aux critères d'approbation de base.

> Les entrepreneures noires font encore l'objet de discrimination fondée sur la race, en plus des obstacles que rencontrent toutes les entrepreneures. Le financement et les coûts d'emprunt continuent de poser d'importantes difficultés aux entrepreneures noires, tout comme le manque d'occasions de réseautage, de mentorat et de formation.

> De nombreuses entrepreneures autochtones doivent également surmonter des obstacles liés à l'isolement géographique au racisme systémique et au manque de réseaux de contacts.



Raisons du travail autonome, par genre, Canada, 2022



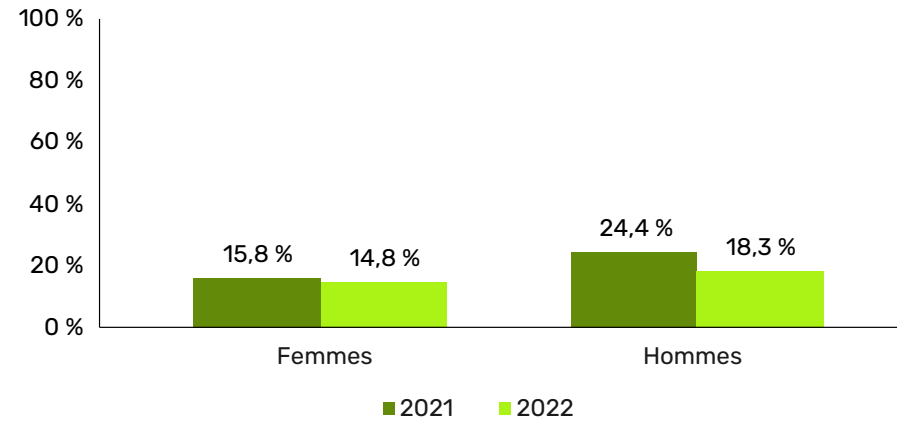
> Au Canada, plus de 100 000 entreprises appartiennent à des personnes s'identifiant comme LGBTQ2S+, participant à hauteur de plus de 22 milliards de dollars à l'activité économique et emploient plus de 435 000 Canadiens et Canadiennes. Malgré leurs contributions importantes à l'économie, ces entrepreneurs font face à des défis singuliers liés à leur identité, notamment la discrimination, la difficulté à obtenir des possibilités de financement et une aide gouvernementale, ainsi que la sévérité de l'évaluation publique³⁰.

> Les entrepreneures immigrantes, dont beaucoup sont racisées, sont encore deux fois moins susceptibles que les hommes immigrants de se lancer dans l'entrepreneuriat²⁷. Toutefois, d'après les données de Statistique Canada sur les caractéristiques des propriétaires de PME, la proportion d'entreprises appartenant à des femmes est plus élevée dans les communautés sud-asiatique, noire et chinoise que dans la population générale²⁸.

> Les immigrants peuvent être séduits par l'attractivité de l'entrepreneuriat ou y être poussés en raison de l'exclusion ou de l'insatisfaction à l'égard des formes traditionnelles d'emploi.

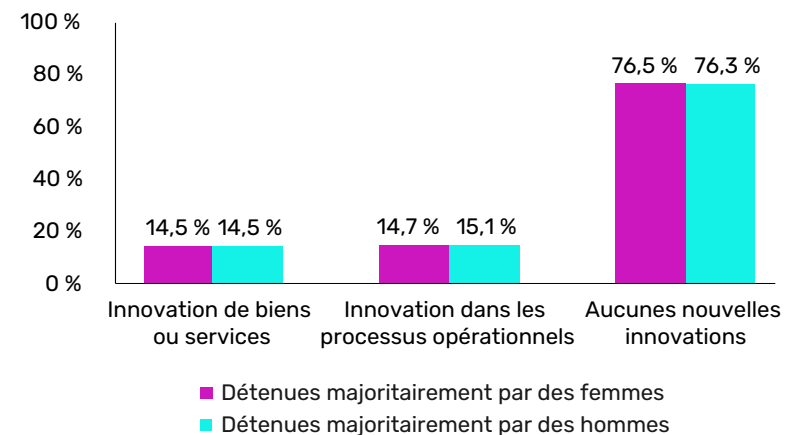
> Moins de 1 p. 100 des PME canadiennes appartiennent à des personnes en situation de handicap, et les données sur les entrepreneures vivant avec un handicap sont insuffisantes²⁹.

Proportion de l'activité entrepreneuriale totale en phase de démarrage chez les 18-64 ans, par genre, Canada, comparaison entre 2021 et 2022



Sources: Hill, S., Ionescu-Somers, A., Coduras, A., Guerrero, M., Menipaz, E., Boutaleb, F., Zbierowski, P., Schøtt, T., Sahasranamam, S. et Shay, J. (15 février 2023). *Global Entrepreneurship Monitor 2022/2023 Global Report: Adapting to a "new normal"*. Global Entrepreneurship Monitor. <https://gemconsortium.org/report/20222023-global-entrepreneurship-monitor-global-report-adapting-to-a-new-normal-2>; Gregson, G., & Saunders, C. (31 octobre 2022). *GEM Canada 2021 Report*. Global Entrepreneurship Monitor. <https://www.gemconsortium.org/report/gem-canada-2021-report#:~:text=Canada%20maintains%20its%20leading%20position,8th%20among%2047%20GEM%20economies>

Types d'innovations des petites et moyennes entreprises, par genre, Canada, 2020-2022



Source: Statistique Canada (2022). *Innovations en matière de nouveaux biens ou services ou innovations en matière de nouveaux processus opérationnels mises en place depuis 2020, deuxième trimestre de 2022*. <https://www150.statcan.gc.ca/t1/tb1/en/tv.action?pid=3310052101>

Bâtir un écosystème d'innovation inclusif

Défis et facteurs favorables au niveau sociétal

> Il est toujours possible d'appliquer une optique de genre et de diversité aux stratégies d'élaboration des politiques et des réglementations dans les domaines du développement économique, de l'innovation, des institutions financières et même de l'agriculture.

> Au niveau sociétal, les préjugés et les stéréotypes fondés sur le genre imprègnent l'écosystème entrepreneurial et façonnent les perspectives et les aspirations.

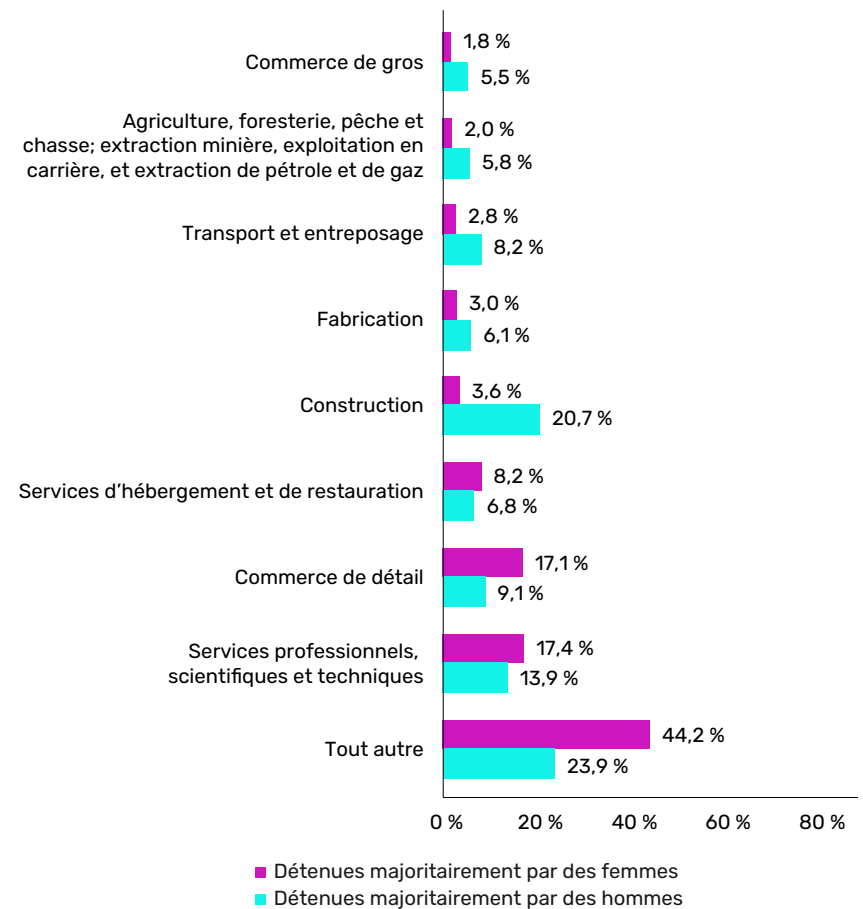
> En règle générale, le Canada est considéré comme disposant de solides facteurs propices à l'entrepreneuriat, notamment des taux d'instruction élevés, des infrastructures adéquates et d'autres politiques³¹.

> Les politiques sociales au sens large ont leur importance. Les femmes fournissent toujours plus de travail non rémunéré que les hommes, de sorte que les politiques de garde d'enfants sont par exemple essentielles³².

> Fort de l'approche « pangouvernementale » de sa SFE, le Canada demeure un chef de file mondial et peut continuer d'appliquer une optique de genre et de diversité à ses politiques et programmes dans tous les ministères³³.

En règle générale, le Canada est considéré comme disposant de solides facteurs propices à l'entrepreneuriat, notamment des taux d'instruction élevés, des infrastructures adéquates et d'autres politiques

Répartition sectorielle des petites et moyennes entreprises, par genre, 2020



Source: Innovation, Sciences et Développement économique Canada. (2022). *Profil des PME : Statistiques démographiques du propriétaire 2022*. <https://ised-isde.canada.ca/site/recherche-statistique-pme/fr/rapports-recherche/profil-pme-statistiques-demographiques-proprietaire-2022#s3.2>

> Le Canada offre également des programmes qui encouragent les collaborations entre les gouvernements, les banques et les établissements d'enseignement et qui peuvent permettre de renforcer l'écosystème, d'accroître l'intégration et la coordination et de faciliter la navigation et l'orientation.

> En outre, de nouveaux cadres réglementaires et codes de conduite sont prometteurs. À titre d'exemple, dans son budget 2021, le gouvernement du Canada a annoncé son intention de lancer une initiative de promotion de la transparence dans le secteur financier, sur le modèle de l'Investing in Women Code, au Royaume-Uni, qui vise à améliorer l'accès au financement, notamment en favorisant la transparence des prêts et des investissements pour les institutions financières, les sociétés de capital de risque et les investisseurs providentiels³⁴.

> Le Défi 50-30 du Canada, qui promeut la parité entre les genres (50 p. 100) et la représentation significative d'autres groupes en quête d'équité (30 p. 100) au sein des conseils d'administration canadiens et/ou des équipes de haute direction, peut également contribuer à la transformation de l'écosystème.³⁵

> Il est essentiel d'appliquer une optique de genre et de diversité aux accords commerciaux internationaux afin de s'assurer, par exemple, qu'ils n'entravent pas les programmes de diversification des fournisseurs.

> Il est important de continuer à disposer de données ventilées, de couplages de données et de cadres d'évaluation pour aider à déterminer ce qui fonctionne pour qui.

> Diverses pratiques prometteuses consistent à utiliser des intermédiaires pour atteindre les groupes en quête d'équité, compte tenu des nombreux obstacles à l'interaction directe avec les organismes gouvernementaux.

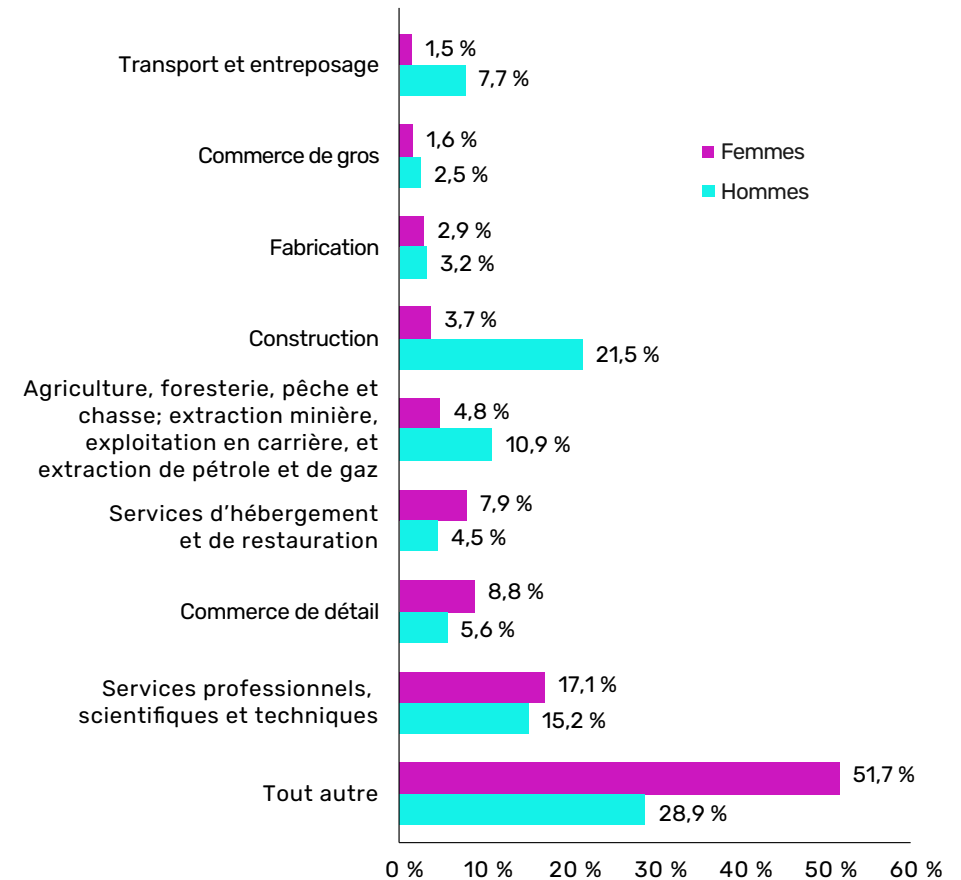


Au niveau organisationnel

Cette partie porte sur les rôles, les politiques et les pratiques des principales parties prenantes de l'écosystème, notamment les institutions financières, les clients, les établissements d'enseignement, les incubateurs, les accélérateurs et les intermédiaires.

- > L'un des principaux défis auxquels sont confrontées les entrepreneures est l'accès au capital par l'intermédiaire des institutions financières, car les femmes sont souvent victimes de discrimination lorsqu'elles tentent d'obtenir un crédit; de plus, les entreprises appartenant à des femmes sont parmi les moins bien capitalisées.
- > Les entrepreneures rencontrent d'autres difficultés lorsqu'elles recherchent des financements. Elles risquent de ne pas être admissibles à des prêts en raison de la taille de leur entreprise, car elles détiennent généralement des entreprises plus petites comptant moins d'employés, qui plus est dans des secteurs parmi les plus durement touchés par la pandémie de COVID-19 comme le commerce de détail et l'accueil.
- > Si les taux d'approbation des prêts pour les entreprises appartenant à des femmes et celles détenues par des hommes sont comparables au Canada, le montant moyen du financement autorisé pour les entreprises appartenant à des hommes est environ 150 p. 100 plus élevé.
- > Les sociétés de capital de risque et les investisseurs providentiels doivent appliquer une optique de genre et de diversité à leurs pratiques et faire preuve d'une plus grande transparence. Ils doivent réfléchir à la conception de leurs produits et services et lutter contre les préjugés insidieux associés aux cinq critères ou présupposés qui sous-tendent la conception des produits, à savoir la personnalité, la capacité, le capital, les garanties et les conditions.

Proportion de travailleurs autonomes, par secteur et par genre, Canada, 2022



Source: Statistique Canada (6 janvier 2023). *Enquête sur la population active, décembre 2022*. <https://www150.statcan.gc.ca/n1/daily-quotidien/230106/dq230106a-fra.htm>

Dans les secteurs public et privé, les clients peuvent jouer un rôle important; l'approvisionnement est par exemple un levier stratégique potentiel

> Si plus de la moitié des entrepreneurs se lancent avec un capital inférieur à 5 000 dollars, il n'en reste pas moins difficile d'obtenir de petits montants de financement pour créer une entreprise.

> Il est également possible d'exploiter de nouveaux outils (financement participatif, microprêts, prêts-subventions, etc.) et de définir des stratégies pour répondre aux besoins de populations spécifiques, par exemple les musulmans, car les pratiques traditionnelles d'octroi des prêts peuvent entrer en conflit avec les croyances religieuses.

> Dans les secteurs public et privé, les clients peuvent jouer un rôle important; l'approvisionnement est par exemple un levier stratégique potentiel. Les clients sont essentiels à la réussite des entreprises, et il est important d'accorder une attention accrue à la diversité des fournisseurs dans les secteurs public et privé. Il s'agit notamment de fixer des objectifs et de lever les obstacles à la mobilisation et à l'investissement dans le renforcement des capacités des entrepreneures à faire affaire avec eux.

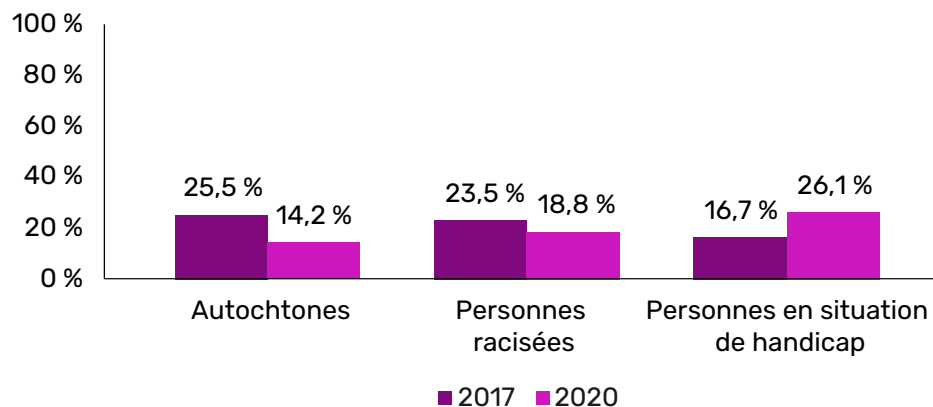
> Les incubateurs et les accélérateurs lancent davantage de programmes centrés sur les femmes, mais les préjugés insidieux persistent souvent dans les programmes traditionnels; il est donc nécessaire d'accorder une attention particulière aux politiques et aux pratiques d'inclusion.

> Les établissements d'enseignement doivent tenir compte du genre et de la diversité dans leurs processus fondamentaux. Si nombre d'entre eux ont utilisé le financement public pour des programmes parascolaires consacrés à l'entrepreneuriat féminin, rares sont ceux qui l'intègrent dans les cours ou la pédagogie.

> Au Canada, 58 établissements postsecondaire délivrent des diplômes liés à l'entrepreneuriat à tous les niveaux. En moyenne, chaque établissement dispense 22 cours axés sur l'entrepreneuriat. La plupart des manuels utilisés pour ces cours comportent peu ou pas d'exemples d'entreprises appartenant à des femmes.



Proportion de petites et moyennes entreprises détenues majoritairement par des femmes appartenant à des groupes en quête d'équité, Canada, comparaison entre 2017 et 2020



Sources: Innovation, Sciences et Développement économique Canada (2020). *Profil des PME : Statistiques démographiques du propriétaire*. Gouvernement du Canada. <https://ised-isde.canada.ca/site/recherche-statistique-pme/fr/rapports-recherche/profil-pme-statistiques-demographiques-propretaire/profil-pme-statistiques-demographiques-propretaire>; Innovation, Sciences et Développement économique Canada (2022). *Profil des PME : Statistiques démographiques du propriétaire 2022*. Gouvernement du Canada. <https://ised-isde.canada.ca/site/recherche-statistique-pme/fr/rapports-recherche/profil-pme-statistiques-demographiques-propretaire-2022>

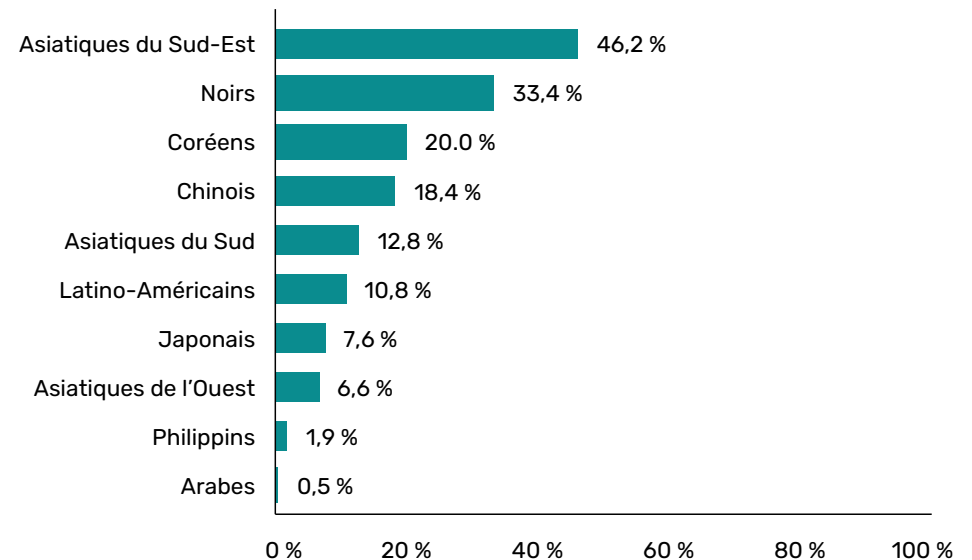
Au niveau individuel

- > Les études révèlent que les femmes rencontrent des obstacles et sont victimes de préjugés et de microagressions, voire de harcèlement, à chaque étape de leur parcours entrepreneurial. Il est essentiel que les décideurs, les responsables des politiques et les autres garants à l'échelle de l'écosystème comprennent le rôle des connaissances, des attitudes et des comportements individuels s'ils veulent soutenir efficacement les entrepreneures issues de la diversité. Au lieu de chercher à combler les carences ou les lacunes des entrepreneures, il faut déterminer en quoi les connaissances, les attitudes et les comportements des personnes avec lesquelles elles interagissent influencent les résultats.



- > Les entrepreneures veulent accéder à des formations et à des soutiens pour perfectionner leurs compétences et leurs habiletés.
- > Si les programmes visant à soutenir le perfectionnement des compétences et des habiletés sont nombreux, il n'existe pas ou peu de cadres permettant d'évaluer leur impact et leur efficacité.

Proportion de femmes propriétaires de petites et moyennes entreprises (PME) par rapport à l'ensemble des propriétaires de PME au sein d'un groupe ethnique, par origine ethnique, Canada, 2020



Source: Statistique Canada (2 mars 2022). *Caractéristiques des propriétaires de petites et moyennes entreprises*. <https://www150.statcan.gc.ca/t1/tbl1/fr/cv.action?pid=3310045901>

Il est indispensable de reconnaître l'impact des privilèges et d'autres facteurs, en particulier l'accès au capital social et aux réseaux

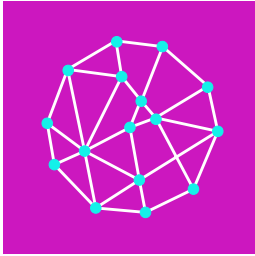
> En matière de processus social, les programmes d'apprentissage ne doivent pas se limiter au partage de l'information, mais aussi comprendre un accompagnement et un ensemble complet de soutiens sur mesure.

> La priorité est de faire évoluer les connaissances, les attitudes et les comportements des décideurs et des personnes influentes, comme les conseillers d'orientation, les mentors, les investisseurs en capital de risque, les responsables des politiques, les agents de prêts et d'autres intervenants. Ces groupes doivent prêter attention à leurs propres préjugés pour comprendre la manière dont ils sont ancrés dans les systèmes à chaque étape du parcours entrepreneurial.

> Il est indispensable de reconnaître l'impact des privilèges et d'autres facteurs, en particulier l'accès au capital social et aux réseaux. Pour expliquer le rôle des privilèges, Seth Dworkin, professeur en génie mécanique et industriel à l'Université métropolitaine de Toronto, a proposé la formule suivante : Si réussite = talent + occasion + ressources, alors talent = réussite - occasion - ressources.

> De nombreuses entrepreneures, en particulier celles ayant des origines intersectionnelles, bénéficient d'un moindre accès aux réseaux sociaux, qui sont pourtant nécessaires pour participer pleinement aux écosystèmes d'innovation, ainsi qu'aux programmes innovants axés sur le développement du mentorat, du réseautage et du parrainage. Il reste encore beaucoup à faire pour équilibrer les chances.





Conclusion et recommandations

> Les effets dévastateurs de la pandémie de COVID-19 sur les PME et les entrepreneurs et l'impact amplifié sur les femmes, les Autochtones et les entrepreneurs issus de la diversité ont été bien documentés.

> Les entrepreneures ont tendance à se concentrer dans le secteur des services, mais il existe de brillants exemples de réussite dans tous les domaines.

> L'approche « pangouvernementale » de la SFE a permis de sensibiliser aux préjugés fondés sur le genre dans les politiques et les programmes, et de créer des débouchés pour les entrepreneures dans tous les secteurs.

> Pour continuer sur notre lancée, nous devons appliquer une optique de genre et de diversité à toutes les facettes de l'écosystème. Nous devons continuer à remettre en question les présupposés et les stéréotypes, à mettre en lumière les réussites et à promouvoir des programmes et des politiques qui éliminent les obstacles et apportent un soutien aux femmes issues de la diversité.

> Nous devons, de façon encore plus fondamentale, reconsidérer les présupposés sur l'incidence des investissements dans les petites entreprises en général et dans les entrepreneures en particulier, afin de mieux nous aligner sur les objectifs du Canada en matière d'économie, d'innovation, d'environnement, de société et d'inclusion.



> Outre la lutte contre les préjugés et un meilleur accès au financement, que ce soit sous la forme de prêts, de capital de risque ou d'investissements providentiels, nous devons concevoir des modèles innovants qui satisfont aux besoins des femmes et renforcent la responsabilité et la transparence.

> Il est essentiel de poursuivre les efforts visant à améliorer l'accès aux marchés mondiaux et aux possibilités d'approvisionnement.

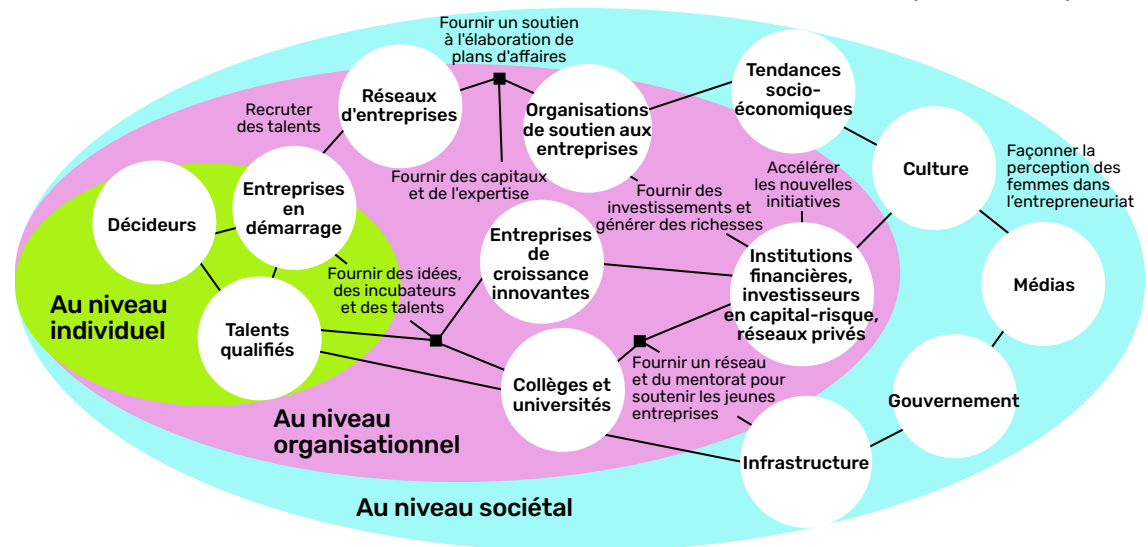
> Nous devons continuer à faire pression sur les acteurs de l'écosystème, qu'il s'agisse des organismes gouvernementaux, des institutions financières, des incubateurs ou des accélérateurs, des établissements d'enseignement, des intermédiaires et d'autres intervenants, pour qu'ils examinent systématiquement leurs politiques et processus afin de dévoiler et d'éliminer les préjugés et les obstacles.

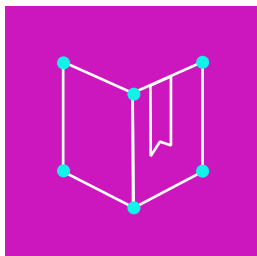
> Nous savons que certaines compétences et habiletés et certains soutiens sont importants pour la réussite des entrepreneures issues de la diversité, et que les programmes de formation et de soutien ont proliféré. Cependant, nous avons besoin d'une évaluation plus poussée de ce qui fonctionne pour qui.

> Des progrès considérables ont été réalisés en matière de collecte et d'analyse des données ventilées sur les entrepreneurs en fonction du genre et d'autres caractéristiques. Cela reste fondamental pour comprendre les obstacles, les facteurs favorables et nos progrès.



Modèle de l'écosystème d'innovation inclusif pour l'entrepreneuriat





Références

- 1 Statistique Canada (2022). *Entreprises du secteur privé, selon le propriétaire majoritaire, premier trimestre de 2022*. https://www150.statcan.gc.ca/t1/tbl1/fr/cv.action?pid=3310049201&request_locale=fr
- 2 Statistique Canada (2022). *Entreprises du secteur privé, selon le propriétaire majoritaire, deuxième trimestre de 2022*. https://www150.statcan.gc.ca/t1/tbl1/fr/tv.action?pid=3310050201&request_locale=fr
- 3 Statistique Canada (2022). *Entreprises du secteur privé, selon le propriétaire majoritaire, troisième trimestre de 2022*. https://www150.statcan.gc.ca/t1/tbl1/fr/tv.action?pid=3310053201&request_locale=fr
- 4 Statistique Canada (2022). *Entreprises du secteur privé, selon le propriétaire majoritaire, quatrième trimestre de 2022*. https://www150.statcan.gc.ca/t1/tbl1/fr/tv.action?pid=3310060101&request_locale=fr
- 5 Innovation, Sciences et Développement économique Canada (2022). *Profil des PME : Statistiques démographiques du propriétaire 2022*. Gouvernement du Canada. <https://ised-isde.canada.ca/site/recherche-statistique-pme/fr/rapports-recherche/profil-pme-statistiques-demographiques-propretaire-2022>
- 6 Innovation, Sciences et Développement économique Canada (2022). *Profil des PME : Statistiques démographiques du propriétaire 2022*. Gouvernement du Canada. <https://ised-isde.canada.ca/site/recherche-statistique-pme/fr/rapports-recherche/profil-pme-statistiques-demographiques-propretaire-2022>
- 7 Innovation, Sciences et Développement économique Canada (2020). *Profil des PME : Statistiques démographiques du propriétaire*. Gouvernement du Canada. <https://ised-isde.canada.ca/site/recherche-statistique-pme/fr/rapports-recherche/profil-pme-statistiques-demographiques-propretaire>
- 8 Statistique Canada (6 janvier 2023). *Enquête sur la population active, décembre 2022*. <https://www150.statcan.gc.ca/n1/daily-quotidien/230106/dq230106a-fra.htm>
- 9 Innovation, Sciences et Développement économique Canada (2022). *Principales statistiques relatives aux petites entreprises 2022*. Gouvernement du Canada. <https://ised-isde.canada.ca/site/recherche-statistique-pme/fr/principales-statistiques-relatives-aux-petites-entreprises/principales-statistiques-relatives-aux-petites-entreprises-2022#s2>
- 10 Hill, S., Ionescu-Somers, A., Coduras, A., Guerrero, M., Menipaz, E., Boutaleb, F., Zbierowski, P., Schøtt, T., Sahasranamam, S. et Shay, J. (15 février 2023). *Global Entrepreneurship Monitor 2022/2023 Global Report: Adapting to a "new normal"*. Global Entrepreneurship Monitor. <https://gemconsortium.org/report/20222023-global-entrepreneurship-monitor-global-report-adapting-to-a-new-normal-2>
- 11 Hill, S., Ionescu-Somers, A., Coduras, A., Guerrero, M., Menipaz, E., Boutaleb, F., Zbierowski, P., Schøtt, T., Sahasranamam, S. et Shay, J. (15 février 2023). *Global Entrepreneurship Monitor 2022/2023 Global Report: Adapting to a "new normal"*. Global Entrepreneurship Monitor. <https://gemconsortium.org/report/20222023-global-entrepreneurship-monitor-global-report-adapting-to-a-new-normal-2>
- 12 Statistique Canada (2022). *Innovations en matière de nouveaux biens ou services ou innovations en matière de nouveaux processus opérationnels mises en place depuis 2020, deuxième trimestre de 2022*. <https://www150.statcan.gc.ca/t1/tbl1/en/tv.action?pid=3310052101>
- 13 Statistique Canada (2022). *Activités d'innovation des petites et moyennes entreprises*. <https://www150.statcan.gc.ca/t1/tbl1/en/tv.action?pid=3310046201>
- 14 Hill, S., Ionescu-Somers, A., Coduras, A., Guerrero, M., Menipaz, E., Boutaleb, F., Zbierowski, P., Schøtt, T., Sahasranamam, S. et Shay, J. (15 février 2023). *Global Entrepreneurship Monitor 2022/2023 Global Report: Adapting to a "new normal"*. Global Entrepreneurship Monitor. <https://gemconsortium.org/report/20222023-global-entrepreneurship-monitor-global-report-adapting-to-a-new-normal-2>

15 Cukier, W., Elmi, M. et Rahman, S. (2022). *Programme de bourse BMO rend hommage aux femmes 2021 : Les femmes propriétaire d'entreprise et leur participation en faveur de la durabilité*. BMO et Portail de connaissances pour les femmes en entrepreneuriat. https://wekh.ca/wp-content/uploads/2022/03/Programme_de_bourse_BMO_rend_hommage_aux_femmes_2021_Rapport_complet.pdf

16 Innovation, Sciences et Développement économique Canada. (2022). *Profil des PME : Statistiques démographiques du propriétaire 2022*. <https://ised-isde.canada.ca/site/recherche-statistique-pme/fr/rapports-recherche/profil-pme-statistiques-demographiques-proprietaire-2022#s3.2>

17 Innovation, Sciences et Développement économique Canada. (2022). *Profil des PME : Statistiques démographiques du propriétaire 2022*. <https://ised-isde.canada.ca/site/recherche-statistique-pme/fr/rapports-recherche/profil-pme-statistiques-demographiques-proprietaire-2022#s3.2>

18 Statistique Canada (6 janvier 2023). *Enquête sur la population active, décembre 2022*. <https://www150.statcan.gc.ca/n1/daily-quotidien/230106/dq230106a-fra.htm>

19 Statistique Canada (6 janvier 2023). *Enquête sur la population active, décembre 2022*. <https://www150.statcan.gc.ca/n1/daily-quotidien/230106/dq230106a-fra.htm>

20 Statistique Canada (6 janvier 2023). *Enquête sur la population active, décembre 2022*. <https://www150.statcan.gc.ca/n1/daily-quotidien/230106/dq230106a-fra.htm>

21 Statistique Canada (6 janvier 2023). *Enquête sur la population active, décembre 2022*. <https://www150.statcan.gc.ca/n1/daily-quotidien/230106/dq230106a-fra.htm>

22 Statistique Canada (6 janvier 2023). *Enquête sur la population active, décembre 2022*. <https://www150.statcan.gc.ca/n1/daily-quotidien/230106/dq230106a-fra.htm>

23 Statistique Canada (2023). *Enquête sur la population active, décembre 2022*. <https://www150.statcan.gc.ca/n1/daily-quotidien/230106/dq230106a-fra.htm>

24 Music Canada (2023). *Enablers and Barriers to Success in Canada's Music Industry*. Projet en cours.

25 Innovation, Sciences et Développement économique Canada. (2022). *Profil des PME : Statistiques démographiques du propriétaire 2022*. <https://ised-isde.canada.ca/site/recherche-statistique-pme/fr/rapports-recherche/profil-pme-statistiques-demographiques-proprietaire-2022#s3.2>

26 Huang, L. (2020). *Profil des PME : Statistiques démographiques du propriétaire*. Innovation, Sciences et Développement économique Canada. [https://www.ic.gc.ca/eic/siTe/061.nsf/vwapi/Profil_PME-Stat_demographiques_proprietaire2020.pdf/\\$file/Profil_PME-Stat_demographiques_proprietaire2020.pdf](https://www.ic.gc.ca/eic/siTe/061.nsf/vwapi/Profil_PME-Stat_demographiques_proprietaire2020.pdf/$file/Profil_PME-Stat_demographiques_proprietaire2020.pdf)

27 Picot, G. et Ostrovsky, Y. (22 septembre 2021). *Les entrepreneurs immigrants au Canada : faits saillants d'études récentes*. Statistique Canada. <https://www150.statcan.gc.ca/n1/fr/pub/36-28-0001/2021009/article/00001-fra.pdf?st=RmMRjHml>

28 Statistique Canada (2 mars 2022). *Caractéristiques des propriétaires de petites et moyennes entreprises*. <https://www150.statcan.gc.ca/t1/tbl1/fr/cv.action?pid=3310045901>

29 Huang, L. (2020). *Profil des PME : Statistiques démographiques du propriétaire*. Innovation, Sciences et Développement économique Canada. [https://www.ic.gc.ca/eic/siTe/061.nsf/vwapi/Profil_PME-Stat_demographiques_proprietaire2020.pdf/\\$file/Profil_PME-Stat_demographiques_proprietaire2020.pdf](https://www.ic.gc.ca/eic/siTe/061.nsf/vwapi/Profil_PME-Stat_demographiques_proprietaire2020.pdf/$file/Profil_PME-Stat_demographiques_proprietaire2020.pdf)

30 Diversity Institute, TD, Microsoft et Chambre de commerce LGBT+ du Canada (mai 2022). *Access and Equity for 2SLGBTQ+ Businesses in Canada*. Chambre de commerce LGBT+ du Canada. <https://www.cglcc.ca/resource/access-and-equity-in-canada/>

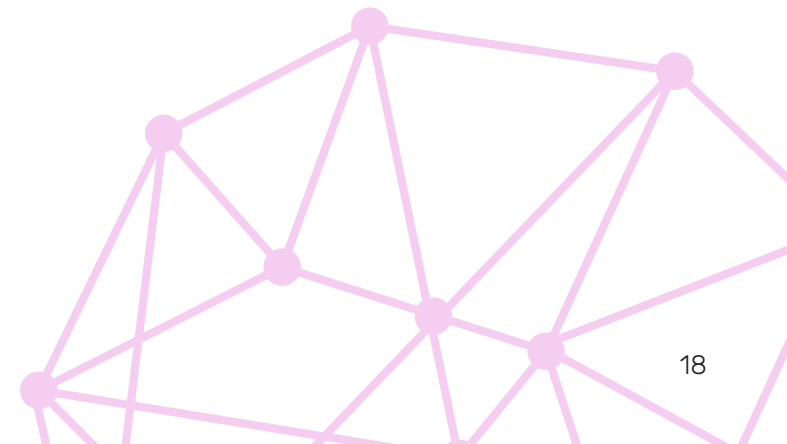
31 Gregson, G. et Saunders, C. (31 octobre 2022). *GEM Canada 2021 report*. Global Entrepreneurship Monitor. <https://www.gemconsortium.org/report/gem-canada-2021-report#:~:text=Canada%20maintains%20its%20leading%20position,8th%20among%2047%20GEM%20economies>

32 Statistique Canada (8 novembre 2022). *Plus de la moitié des femmes s'occupent des enfants ou des adultes dépendants de soins au Canada, 2022*. <https://www150.statcan.gc.ca/n1/daily-quotidien/221108/dq221108b-fra.htm>

33 Innovation, Sciences et Développement économique Canada (2022). *Fonds de prêts pour les femmes en entrepreneuriat*. Gouvernement du Canada. <https://ised-isde.canada.ca/site/strategie-femmes-entrepreneuriat/fr/fonds-prets-pour-femmes-entrepreneuriat>

34 Trésor britannique (2021). *Investing in Women Code*. <https://www.gov.uk/government/publications/investing-in-women-code>

35 Innovation, Sciences et Développement économique Canada (2023). *Le Défi 50-30 : Votre avantage, la diversité!* Gouvernement du Canada. <https://ised-isde.canada.ca/site/ised/fr/defi-50-30-votre-avantage-diversite>





Portail de
connaissances
pour les femmes
en entrepreneuriat

TED
ROGERS
SCHOOL
OF MANAGEMENT

DiV^{ERSITY}
INSTITUTE

Canada



Innovation, Sciences et
Développement économique Canada

Innovation, Science and
Economic Development Canada