



Portail de  
connaissances  
pour les femmes  
en entrepreneuriat

# État des lieux de l'entrepreneuriat féminin au Canada : 2025

## Résumé

TED  
ROGERS  
SCHOOL  
OF MANAGEMENT

DiVERSITY  
INSTITUTE



Conseil de recherches en  
sciences humaines du Canada

Social Sciences and Humanities  
Research Council of Canada

Canada



## Portail de connaissances pour les femmes en entrepreneuriat

[WEKH.CA](http://WEKH.CA)

[@WEKH\\_PCFE](https://twitter.com/WEKH_PCFE)

[DI.WEKH@TORONTOMU.CA](mailto:DI.WEKH@TORONTOMU.CA)

TED  
ROGERS  
SCHOOL  
OF MANAGEMENT

DIVERSITY  
INSTITUTE

Finance par le  
gouvernement  
du Canada

Canada

Le Portail de connaissances pour les femmes en entrepreneuriat (PCFE) est un réseau national et une plateforme numérique accessible permettant de partager des recherches et des ressources, et de mener des stratégies. Avec 10 centres régionaux et un réseau de plus de 250 organisations, le PCFE est conçu pour répondre aux besoins des entrepreneures issues de la diversité à travers les régions et les secteurs. En réponse à la pandémie de COVID-19, le PCFE a adopté un rôle de catalyseur en connectant les entrepreneures et les organismes de soutien à travers le pays, et a organisé des formations et des événements de réseautage. La plateforme digitale avancée du PCFE, alimentée par Magnet, renforce les capacités des entrepreneures et des organisations qui les aident en les dirigeant vers les ressources et les meilleures pratiques à travers le pays.

Avec le soutien du gouvernement du Canada, le PCFE diffuse son expertise d'un bout à l'autre du pays afin de permettre aux fournisseurs de services, à la communauté universitaire, au gouvernement et à l'industrie d'améliorer leur soutien aux entrepreneures. Le Diversity Institute de l'Université métropolitaine de Toronto (Toronto Metropolitan University), en collaboration avec la Ted Rogers School of Management, dirige un réseau de chercheurs, d'organismes de soutien aux entreprises et de parties prenantes majeures afin de créer un environnement plus inclusif et favorable à la croissance de l'entrepreneuriat féminin au Canada.

## Stratégie pour les femmes en entrepreneuriat

Le gouvernement du Canada fait progresser l'autonomisation économique des femmes au moyen de la Stratégie pour les femmes en entrepreneuriat (SFE). Lancée en 2018, la SFE représente une approche « pangouvernementale » visant à faciliter l'accès des entreprises appartenant à des femmes au financement, aux talents, aux réseaux et à l'expertise dont elles ont besoin pour démarrer leur entreprise, se développer et accéder à de nouveaux marchés. Coordonné par Innovation, Sciences et Développement économique Canada, la SFE représente près de 7 milliards de dollars en investissements et engagements de la part de près de 20 ministères, organismes et sociétés d'État fédéraux différents. Dans le budget de 2021, le gouvernement du Canada a annoncé des investissements de 146,9 millions de dollars sur quatre ans, à partir de 2021-2022, pour renforcer la SFE.



Innovation, Sciences et  
Développement économique Canada

Innovation, Sciences et Développement économique Canada (ISDE) travaille avec les Canadiens et Canadiennes de tous les secteurs de l'économie et de toutes les régions du pays pour instaurer un climat favorable à l'investissement, stimuler l'innovation, accroître la présence canadienne sur les marchés mondiaux et créer un marché équitable, efficace et concurrentiel. ISDE est l'organisme fédéral qui gère le portefeuille de l'Innovation, des Sciences et du Développement économique, lequel regroupe 17 ministères et organismes fédéraux.



## Commanditaire

Les commanditaires de ce projet sont les suivants : Gouvernement du Canada, Conseil de recherches en sciences humaines.



Conseil de recherches en  
sciences humaines du Canada

Social Sciences and Humanities  
Research Council of Canada

Canada 

**Date de publication :**  
Mars 2025

# Résumé

## L'état des lieux de l'entrepreneuriat féminin

### Les petites et moyennes entreprises appartenant à des femmes continuent de gagner du terrain

- > La dernière Enquête sur le financement et la croissance des petites et moyennes entreprises montre qu'en décembre 2023, le nombre total de petites et moyennes entreprises (PME) au Canada était de 1091905 et que la proportion de PME détenues majoritairement par des femmes a augmenté de façon constante, passant de 15,6 % en 2017 à 16,8 % en 2020 et à 17,8 % en 2023.<sup>1, 2, 3</sup>
- > Cette tendance se vérifie également dans le pourcentage d'entreprises. En 2024, le pourcentage d'entreprises, y compris les petites, moyennes et grandes entreprises appartenant majoritairement à des femmes, a fluctué de 17,6 % au premier trimestre<sup>4</sup> à 19,4 % au deuxième trimestre<sup>5</sup>, 18,1 % au troisième trimestre<sup>6</sup> et à 20,9 % au quatrième trimestre<sup>7</sup> pour une moyenne de 19 %. Ce chiffre reste stable par rapport aux estimations de 2023 (18,4 %).<sup>8</sup>

Notamment, le nombre d'entreprises appartenant majoritairement à des femmes a augmenté de 3,3 % au Canada en 2024 (17,6 % au premier trimestre contre 20,9 % au quatrième trimestre).<sup>i</sup>

- > Les PME détenues majoritairement par des femmes sont plus susceptibles d'employer moins de 20 personnes ou entre 100 et 499 que les PME détenues majoritairement par des hommes. Cependant, les PME détenues majoritairement par des femmes sont moins susceptibles d'employer de 20 à 99 personnes que les PME détenues majoritairement par des hommes : 92,7 % emploient moins de 20 personnes (contre 86,8 %), 6,5 % en ont de 20 à 99 (contre 12,5 %) et seulement 0,9 % en ont 100 à 499 (contre 0,7 %).<sup>9, 10</sup>
- > De 2017 à 2024, la proportion d'entreprises du secteur privé appartenant majoritairement à des femmes a augmenté dans toutes les provinces et tous les territoires, à l'exception de la Colombie-Britannique. Les trois territoires combinés ont la plus forte proportion d'entreprises du secteur privé appartenant majoritairement à des femmes, soit 24,4 %.<sup>11, 12</sup> Au cours de cette période, la proportion d'entreprises du secteur privé appartenant majoritairement à des femmes au Canada est passée de 20,6 % à 20,9 %.<sup>13</sup>

i Les entreprises sont comptées en fonction du nombre d'emplacements statistiques qu'elles possèdent. Par exemple, une entreprise de vente au détail qui possède 10 magasins et un siège social est comptée 11 fois dans le dénombrement des entreprises canadiennes.

- > Parmi tous les groupes méritant l'équité (personnes immigrantes, racisées, autochtones, 2ELGBTQ+ et handicapées), les femmes sont le seul groupe à avoir connu une augmentation significative de la participation majoritaire dans le secteur privé depuis 2023.<sup>14</sup>
- > Au cours des dernières années, on a constaté une représentation accrue des femmes entrepreneures dans des secteurs traditionnellement dominés par les hommes. Toutefois, les PME détenues majoritairement par des femmes demeurent sous-représentées dans bon nombre des industries à forte intensité de capital et axées sur les ressources, comme la fabrication (10,0 % contre 9,5 % en 2020), la construction (7,8 % contre 3,7 % en 2020) et l'agriculture, la foresterie, la pêche et la chasse, l'extraction minière et l'extraction de pétrole et de gaz (9,5 % contre 5,8 %).<sup>15</sup>
- > La proportion de PME appartenant majoritairement à des femmes dans les secteurs des services, des soins et des services aux consommateurs a légèrement diminué; dans le commerce de détail (21,8 % contre 26,2 %), les autres services (24,5 % contre 29,2 %) et une vaste catégorie qui comprend les industries de l'information et de la culture, l'immobilier, les services administratifs et de soutien, les soins de santé et l'assistance sociale, ainsi que les arts, les spectacles et les loisirs (25,3 % contre à 26,4), on observe cette tendance.<sup>16, 17</sup>
- > Les femmes propriétaires majoritaires de PME ont tendance à être très instruites et leur proportion augmente. Parmi les PME dirigées par une personne titulaire d'une maîtrise ou d'un diplôme supérieur, 26,6 % sont détenues majoritairement par des femmes, comparativement à 21,3 % en 2020 et à 17,3 % en 2017.<sup>18, 19</sup>



- > Les revenus s'améliorent également. En 2024, 68,6 % des entreprises appartenant majoritairement à des femmes avaient des revenus supérieurs ou identiques à ceux de l'année précédente, comparativement à 66 % en 2022. Cette situation s'est améliorée pour les PME appartenant à d'autres groupes (67,9 % en 2024 contre 65,8 % en 2022).<sup>20</sup>

- > En ce qui concerne l'intersectionnalité, les entreprises appartenant à des femmes représentent 30,4 % des PME appartenant majoritairement à des Autochtones (en hausse par rapport à 25,5 % en 2017), 21,3 % des PME appartenant majoritairement à des personnes racisées (en baisse par rapport à 23,5 % en 2017), 35,7 % des PME appartenant majoritairement à des personnes 2ELGBTQ+ et 23,1 % des PME appartenant majoritairement à des personnes handicapées (en hausse par rapport à 16,7 % en 2017).<sup>21, 22</sup>

### Les femmes travaillant à leur compte constituent la majorité des femmes cheffes d'entreprise

- > En 2024, le Canada comptait environ 2 674 500 travailleuses et travailleurs autonomes, ce qui représente une légère baisse par rapport aux 2 731 000 de 2017.<sup>23</sup> Le nombre de travailleuses autonomes a très peu augmenté, passant de 1 000 000 en 2017 à 1 000 500 en 2024, ce qui représente 37,4 % de la population des travailleuses et travailleurs autonomes, en hausse par rapport à 36,6 % en 2017.<sup>24</sup>
- > En 2024, 81,8 % des femmes entrepreneures étaient des travailleuses autonomes, comparativement à 81,2 % en 2017.<sup>25</sup> Il s'agit d'un taux bien supérieur à celui des entrepreneurs masculins (66,2 % en 2017 et 69,2 % en 2024).

### Les taux d'intérêt représentent un défi

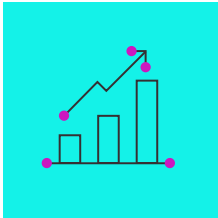
- > Des recherches internationales suggèrent que, depuis 2022, les PME sont confrontées à des défis importants en raison de l'inflation et du resserrement des politiques monétaires. Les conclusions récentes de l'édition 2024 du rapport « Le financement des PME et des entrepreneurs » 2024, un tableau de bord de l'OCDE, montrent que la hausse des taux d'intérêt a entraîné une augmentation historique des coûts de financement, une baisse des nouvelles activités de prêt et une augmentation du nombre de faillites de PME.<sup>26</sup>

Ces tendances touchent particulièrement et de manière disproportionnée les entreprises dirigées par des femmes et les entreprises dirigées par d'autres groupes méritant l'équité.<sup>27</sup> En 2024, les entreprises appartenant majoritairement à des femmes (PME et grandes entreprises) étaient plus susceptibles de déclarer que les taux d'intérêt avaient eu une incidence élevée sur leurs activités commerciales que l'ensemble des entreprises (25,3 % contre 22,3 %).<sup>28</sup>

- > En ce qui concerne les défis particuliers, l'incidence la plus importante de la hausse des taux d'intérêt sur les entreprises appartenant à des femmes au quatrième trimestre de 2024 a été l'augmentation du coût de la dette existante (39,2 %), nettement supérieure aux 34,4 % observés pour l'ensemble des entreprises.<sup>29</sup> Cette préoccupation était plus de deux fois plus répandue que le deuxième aspect le plus touché, soit les ventes de produits et de services (17,9 %), et plus de trois fois plus importante que l'impact sur le financement pour les individus (10,8 %).<sup>30</sup>
- > Les entreprises appartenant majoritairement à des femmes étaient moins susceptibles que la moyenne des propriétaires d'entreprise de s'endetter davantage (55,5 % contre 60,9 %).<sup>31</sup> Elles sont également moins susceptibles d'avoir les liquidités nécessaires à l'exploitation de leur entreprise (65,9 % contre 72,7 %).<sup>32</sup>

### Les problèmes de chaîne d'approvisionnement persistent

- > Au quatrième trimestre de 2024, les entreprises appartenant majoritairement à des femmes ont déclaré avoir plus de difficultés à faire face aux obstacles de la chaîne d'approvisionnement que l'ensemble des entreprises (49,4 %).<sup>33</sup> Il s'agit d'une augmentation notable par rapport à 2023, où la proportion était de 43 %.
- > Les défis spécifiques de la chaîne d'approvisionnement se sont intensifiés.<sup>34</sup> En 2024, les principaux problèmes liés à la chaîne d'approvisionnement des entreprises



*Près de la moitié des entreprises appartenant à des femmes (49,7 %) craignaient que la hausse de l'inflation ait un effet sur leurs activités.*

appartenant majoritairement à des femmes étaient le manque de disponibilité des intrants, l'augmentation des prix des intrants et les retards de livraison – de manière constante, mais intensifiée par rapport aux défis signalés en 2023 (52,8 % contre 83,1 %).

- > En ce qui concerne l'avenir, les entreprises appartenant majoritairement à des femmes ont affiché des perspectives plus négatives concernant les conditions de la chaîne d'approvisionnement au cours des trois prochains mois. Comparativement à l'ensemble des entreprises, les entreprises appartenant à des femmes étaient légèrement plus susceptibles de s'attendre à ce que la situation se détériore (30,8 % contre 28,2 %) et nettement moins susceptibles de s'attendre à des améliorations (2,6 % contre 7,7 %).<sup>35</sup> Ce pessimisme est un changement marqué par rapport à l'année précédente, alors que seulement 24,2 % des entreprises appartenant à des femmes s'attendaient à ce que les conditions se détériorent et 6,6 % s'attendaient à des améliorations.<sup>36</sup>

## Les obstacles et les projets

- > Au Canada, au quatrième trimestre de 2024, la majorité des entreprises appartenant à des femmes s'attendaient à des défis au cours des prochains mois.<sup>37</sup>
- > La préoccupation la plus importante était les obstacles liés aux coûts, qui touchaient les entreprises appartenant à des femmes (68,0 %) à un taux plus élevé que la moyenne générale (66,2 %).<sup>38</sup>

- > Près de la moitié des entreprises appartenant à des femmes (49,7 %) craignaient que la hausse de l'inflation ait un effet sur leurs activités, ce qui crée des tensions financières encore une fois supérieures à la moyenne globale (45,3 %).<sup>39</sup>
- > La hausse des coûts des intrants est une préoccupation pour les entreprises appartenant à des femmes (37,2 %), tandis que 36,1 % de l'ensemble des entreprises s'attendent à rencontrer des obstacles liés à la main-d'œuvre.<sup>40</sup>
- > En ce qui concerne l'expansion, la restructuration, l'acquisition et les investissements ou la fermeture d'entreprises en 2025, les entreprises détenues majoritairement par des femmes affichent des tendances distinctes dans leur planification stratégique, mettant l'accent sur des approches prudentes, mais ciblées en matière de transitions et de croissance.
- > Comparativement à l'ensemble des entreprises, les femmes étaient légèrement plus susceptibles de planifier la vente de leur entreprise (4,5 % contre 4,3 % dans l'ensemble des entreprises), mais moins susceptibles d'envisager un transfert de propriété (0,2 % contre 1,2 %) ou de mettre fin à leurs opérations (2,2 % contre 2,3 %).<sup>41</sup>
- > En ce qui concerne l'expansion, et comparativement à l'ensemble des entreprises, les entreprises appartenant à des femmes étaient moins susceptibles de chercher de nouveaux marchés à l'échelle internationale (1,9 % contre 2,2 %) ou interprovinciale (2,5 % contre 3 %) et étaient également moins enclines à ouvrir d'autres succursales dans leur province.<sup>42</sup>

## Dans le contexte mondial, le Canada demeure fort (GEM Canada 2024)

- > Le Global Entrepreneurship Monitor (GEM) 2023-2024 a signalé des changements positifs au Canada. Après une baisse en 2022, alors que les principaux indicateurs

## Tableau 1

### Compétences et intentions entrepreneuriales

	Canada	États-Unis	Royaume-Uni	Allemagne	France	Italie
<b>Opportunités perçues</b>	62,6 %	53,8 %	47,2 %	41,4 %	50,9 %	33,8 %
<b>Capacités perçues</b>	56,7 %	49 %	52,8 %	42,2 %	49,5 %	50,9 %
<b>Intentions entrepreneuriales</b>	24,1 %	17,9 %	13,9 %	11,7 %	17,2 %	14 %

Source: Gregson, G., & Saunders, C. (2024). *Driving wealth creation and social development in Canada*. Global Entrepreneurship Monitor. <https://www.gemconsortium.org/report/gem-canada-report-7>

entrepreneuriaux ont affiché une baisse, l'année 2023 a connu un rebond notable, tous les indicateurs, comme les modèles, les intentions entrepreneuriales, les opportunités et les capacités perçues, reflétant des perspectives plus positives.<sup>43</sup>

- > Selon une analyse récente du GEM, comparativement aux entreprises d'autres pays du G6 (États-Unis, Royaume-Uni, Allemagne, France, Italie), les entreprises canadiennes ont obtenu les meilleurs résultats pour plusieurs indicateurs de compétences entrepreneuriales perçues, notamment les opportunités perçues, les capacités perçues et les intentions entrepreneuriales (voir le tableau 1).<sup>44</sup>
- > Le taux total d'activité entrepreneuriale dans la phase de démarrage (TEA)<sup>ii</sup> des femmes canadiennes est de 15,3 %, dépassant la moyenne mondiale de 10,9 %, mais toujours inférieur au taux des hommes canadiens de 24,2 %, ce qui se traduit par un ratio femmes/hommes (F/H) de 0,63.<sup>45</sup>
- > Les intentions de création d'entreprise des femmes (14,1 %) correspondent presque à celles des hommes (14,5 %) et sont

ii Le taux TEA mesure la proportion de la population adulte en âge de travailler qui essaie activement de démarrer une entreprise ou qui possède et gère une entreprise de moins de trois ans et demi.

supérieures à la moyenne mondiale, mais des écarts entre les genres apparaissent à toutes les phases de l'entrepreneuriat. Par exemple, le taux de nouveau domaine d'activité des femmes est de 12,2 %, comparativement à 18,1 % pour les hommes (ratio H/F de 0,67), tandis que leur taux de propriété d'entreprises établies, qui représente les entreprises de plus de 42 mois, est de 6,5 %, ce qui est légèrement inférieur à la moyenne mondiale pour les femmes (6,6 %) et conforme au taux de 9,0 % des hommes canadiens.<sup>46</sup>

- > Les femmes entrepreneures canadiennes affichent également le plus haut niveau de motivation «à gagner leur vie» parmi les pays du G6, tandis que les hommes canadiens sont en tête pour ce qui est de leur motivation «à faire de l'argent». Le Canada se classe au premier rang des pays du G6 pour les motivations économiques chez les deux genres, ce qui reflète une augmentation de ces niveaux par rapport à 2022.<sup>47</sup>
- > Alors que 36,7 % des femmes entrepreneures s'engagent dans l'innovation, ce chiffre est cependant inférieur à celui de 47,6 % des hommes (ratio F/H de 0,77).<sup>48</sup> Les femmes se laissent également distancer par les hommes dans les entreprises orientées vers l'exportation (17,0 % contre 23,7 %, rapport F/H de 0,72).<sup>49</sup>





*Les entreprises autochtones prennent de l'expansion à un*

*rythme rapide. Les entrepreneures et entrepreneurs des Premières Nations, des Métis et des Inuits créent des entreprises à un rythme cinq fois plus rapide que celui de la population canadienne non autochtone.*

## Les femmes entrepreneures issues de la diversité continuent d'être plus nombreuses

### Les femmes entrepreneures autochtones

- > Au Canada, les entreprises autochtones prennent de l'expansion à un rythme rapide. Les entrepreneures et entrepreneurs des Premières Nations, des Métis et des Inuits créent des entreprises à un rythme cinq fois plus rapide que celui de la population canadienne non autochtone et leur nombre devrait augmenter de près du quart (23 %) au cours de la prochaine décennie.<sup>50, 51</sup>
- > En particulier, l'économie autochtone contribue à hauteur de plus de 56 milliards de dollars au PIB canadien chaque année et devrait doubler au cours des prochaines années.<sup>52, 53</sup>
- > Toutefois, chez les Autochtones, les taux de propriété d'entreprises du secteur privé ont légèrement diminué de 0,2 % de 2023 à 2024 (de 3,4 % au T4 de 2023 à 3,2 % au T4 de 2024).<sup>54, 55</sup>
- > Les entreprises appartenant à des Autochtones sont plus susceptibles d'appartenir majoritairement à des femmes que les entreprises appartenant à des non-Autochtones. En 2021, environ 26,5 % des entreprises appartenant à des Autochtones appartenaient majoritairement à des femmes, comparativement à 21,4 % des entreprises non autochtones.<sup>56</sup>
- > Au Canada, les femmes entrepreneures autochtones lancent des entreprises deux fois plus souvent que les femmes non autochtones.<sup>57</sup>
- > Une recherche récente, en 2024, a présenté une typologie de quatre modes d'entrepreneuriat autochtone au Canada :
  - > **Entreprises communautaires**  
Menées sur des territoires autochtones et ayant des activités économiques portant des marqueurs autochtones explicites.
  - > **Entreprises implantées**  
Menées sur des territoires autochtones et introduites par le marché général sans porter de marqueurs autochtones explicites.
  - > **Entreprises «volantes»**  
Menées à l'extérieur des territoires autochtones, mais portant des marqueurs autochtones explicites, et,
  - > **Entreprises autonomes**  
Exploitées à l'extérieur des territoires autochtones et ne portant aucun marqueur autochtone.<sup>58</sup>
- > Des recherches récentes indiquent qu'au Canada, les femmes entrepreneures autochtones continuent de se heurter à d'importants obstacles pour accéder aux services financiers.<sup>59</sup> Un sondage mené par Services aux Autochtones Canada auprès de 441 entreprises autochtones de partout au Canada a révélé que 76 % d'entre elles ont indiqué que l'accès au capital constituait un obstacle important à leurs activités commerciales.<sup>60</sup>
- > Une étude réalisée en 2024 par Statistique Canada révèle que les entreprises appartenant à des Autochtones sont en moyenne 18,4 % plus susceptibles de quitter le marché que les entreprises non autochtones, ce qui souligne les défis continus liés à l'accès aux ressources financières et au soutien.<sup>61</sup>

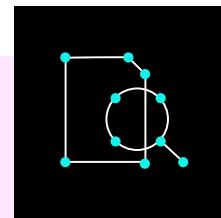


- > Les obstacles financiers nuisent considérablement à la capacité des entreprises autochtones de prendre de l'expansion et de se maintenir. Environ 46 % des Premières Nations vivant hors réserve, des Métis et des Inuits ont déclaré avoir été victimes de discrimination, un pourcentage plus élevé que celui des non Autochtones (33 %).<sup>62</sup> Plus précisément, ces expériences de discrimination étaient largement attribuées à l'identité et à l'apparence physique des Autochtones. Les Autochtones étaient près de deux fois plus susceptibles d'être victimes de discrimination (23 %) en raison d'une incapacité physique ou mentale que la population non autochtone (12 %).<sup>63</sup>
- > En mars 2024, le gouvernement fédéral a annoncé un financement de 2,5 millions de dollars pour améliorer le Programme pour les femmes entrepreneures autochtones (PFEA), en partenariat avec la National Aboriginal Capital Corporations Association (NACCA). Cet investissement devrait aider jusqu'à 2 400 femmes entrepreneures autochtones à accéder à des ressources d'affaires et à du financement.<sup>64</sup>
- > En Ontario, en 2022, le gouvernement provincial a lancé le Programme de subventions pour le soutien aux entrepreneurs racisés et autochtones (Programme de subventions SERA), doté d'un investissement initial de cinq millions de dollars pour soutenir plus de 400 entrepreneures et entrepreneurs. En 2023, l'Ontario a renouvelé son engagement envers le programme avec un investissement de 15 millions de dollars sur trois ans pour soutenir plus de 1200 entrepreneures et entrepreneurs en herbe, autochtones, noirs et autres groupes racisés.<sup>65</sup>

## Les femmes entrepreneures noires et racisées

- > Dans l'ensemble, la proportion de PME appartenant à des personnes racisées a diminué, passant de 19,4 % au T4 de 2023 à 13,9 % au T4 de 2024.<sup>66, 67, iii</sup>
- > Des données récentes de Statistique Canada révèlent que 21,3 % des PME appartenant majoritairement à des personnes racisées appartiennent majoritairement à des femmes. Cependant, parmi les groupes racisés, il existe des variations importantes. Par exemple, les PME appartenant à des personnes noires ont le taux le plus élevé de propriété majoritaire par des femmes (38,8 %), suivies des entreprises de l'Asie du Sud-Est (25,2 %) et des entreprises chinoises (23,6 %).<sup>68</sup> En revanche, les PME appartenant à des Arabes ont la représentation la plus faible, avec seulement 9,0 % d'entreprises détenues majoritairement par des femmes. D'autres groupes racisés, notamment les Philippins (12,9 %), les Coréens (13,4 %) et les Latino-Américains (14 %), ont également une représentation plus faible des entreprises appartenant majoritairement à des femmes par rapport à la moyenne de l'ensemble des PME au Canada (17,8 %).<sup>69</sup>
- > Chez les femmes racisées, le travail autonome a augmenté de 5,4 %, passant de 252 500 en 2022 à 274 000 en 2024.<sup>70</sup> Les femmes japonaises, en particulier, ont connu une augmentation substantielle des taux de travail autonome, passant de 11,3 % en 2022 à 18,7 % en 2024.<sup>71</sup>
- > Nos recherches montrent que les femmes racisées et noires sont à la fois « poussées » et « attirées » vers l'entrepreneuriat. Parfois, elles sont contraintes de se lancer dans l'entrepreneuriat en raison de l'exclusion des possibilités d'emploi ou du racisme dans le milieu de travail. Souvent, elles sont attirées

iii Nous devons analyser davantage si cela est le résultat de la désagrégation des entrepreneures et entrepreneurs noirs et des personnes racisées.



*Nos recherches montrent que les femmes racisées et noires sont à la fois « poussées » et « attirées » vers l'entrepreneuriat. Parfois, elles sont contraintes de se lancer dans l'entrepreneuriat en raison de l'exclusion des possibilités d'emploi ou du racisme dans le milieu de travail.*

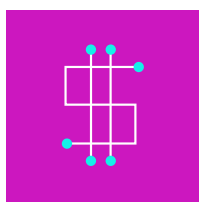
par l'entrepreneuriat en raison de la flexibilité et de l'indépendance ou des opportunités qu'elles perçoivent dans le marché.<sup>72</sup>

- > L'entrepreneuriat est un outil puissant pour réduire les écarts économiques raciaux, offrant une voie vers la création de richesse et l'autonomisation économique pour les communautés noires, et le financement du capital de risque circule principalement par le biais d'entrepreneurs blancs.<sup>73</sup>
- > Le Programme pour l'entrepreneuriat des communautés noires (PECN), lancé par le gouvernement fédéral en 2021, continue d'élargir le soutien aux entrepreneurs canadiens noirs, y compris les femmes entrepreneures noires. À la fin de 2023, le Fonds de prêts pour l'entrepreneuriat des communautés noires a approuvé plus de 65 millions de dollars en prêts à plus de 700 entreprises appartenant à des personnes noires, tandis que le Fonds pour l'écosystème s'est associé à 43 organisations pour offrir du mentorat, de la formation et de la planification financière à près de 16 000 entrepreneures et entrepreneurs noirs.<sup>74</sup>

- > Dans l'Énoncé économique de l'automne 2024, le gouvernement a annoncé son intention d'investir 189 millions de dollars supplémentaires pour prolonger le PECN de cinq années supplémentaires.<sup>75</sup>
- > Des programmes d'entrepreneuriat spécialisés pour les femmes noires, comme le RiseUp Women+, offrent du financement aux femmes entrepreneures noires à différentes phases de leur entreprise et l'accès à des ressources de développement entrepreneurial.<sup>76</sup>
- > La Banque de développement du Canada (BDC) s'est engagée à verser plus de 750 millions de dollars pour soutenir l'entrepreneuriat inclusif. Parmi les initiatives, mentionnons un programme de 50 millions de dollars destiné aux femmes, aux entrepreneures autochtones et noires, lequel offre des prêts pouvant atteindre 350 000 \$ ainsi que de la formation. De plus, la BDC a alloué un fonds de 100 millions de dollars pour soutenir les entreprises dirigées par des personnes noires.<sup>77</sup>
- > Selon les plus récentes données de Statistique Canada, environ un quart (21 %) des plus d'un million d'entreprises du secteur privé au Canada sont la propriété principale d'une personne immigrante.<sup>80</sup>
- > Pourtant, les immigrants et immigrantes représentent 32 % de tous les propriétaires d'entreprises ayant du personnel rémunéré au Canada, ce qui crée des emplois dans tous les secteurs de l'économie.<sup>81</sup>
- > Les résultats de recherches récentes mettent en évidence l'interaction complexe entre les caractéristiques personnelles, les facteurs économiques, les réseaux sociaux et les origines culturelles dans l'entrepreneuriat des personnes immigrantes.<sup>82, 83</sup>
- > En 2025, les femmes entrepreneures immigrantes tirent de plus en plus parti de leurs origines culturelles pour innover et créer des entreprises qui célèbrent et promeuvent leurs traditions culturelles.<sup>84</sup> Avec l'appui de certains programmes, comme le Programme national de prêts d'Organisations d'entreprises de femmes du Canada, elles créent des entreprises alimentaires prospères qui apportent de nouveaux produits et des méthodes novatrices dans le paysage entrepreneurial canadien.<sup>85</sup>
- > Des initiatives spécialisées, comme le Réseau d'entrepreneuriat des femmes immigrantes (IWEN) offert par l'Immigrant Services Association of Nova Scotia (ISANS) et financé par le ministère Femmes et Égalité des genres (FEGC), offrent un soutien aux femmes entrepreneures immigrantes et réfugiées au moyen de formation, de conseils, d'encadrement, de réseautage et d'accès au financement.<sup>86</sup>

## Les femmes entrepreneures immigrantes

- > Au Canada, au quatrième trimestre de 2024, le taux de propriété d'entreprises du secteur privé chez la population immigrante a diminué, passant de 24,1 % au T4 2023 à 21 % au T4 2024.<sup>78, 79</sup>



*La Banque de développement du Canada (BDC) s'est*

*engagée à verser plus de 750 millions de dollars pour soutenir l'entrepreneuriat inclusif.*



## Les entrepreneures et entrepreneurs 2ELGBTQ+

- > Selon un ensemble de données récent , la proportion d'entreprises appartenant à des personnes 2ELGBTQ+ est passée de 3,3 % au T4 de 2023 à 2,1 % au T4 de 2024.<sup>87, 88</sup>
- > Les membres de la communauté 2ELGBTQ+ continuent de se heurter à des obstacles systémiques lors du démarrage et de l'expansion de leur entreprise. Selon des données récentes, 61 % des personnes 2ELGBTQ+ ont déclaré avoir subi une forme de discrimination ou de traitement injuste au cours des cinq dernières années, comparativement à 32 % des personnes non 2ELGBTQ+.<sup>89</sup>
- > Comme pour d'autres groupes méritant l'équité, il existe des preuves que les membres de la communauté 2ELGBTQ+ sont poussés vers le travail autonome en raison de la discrimination dans les milieux d'emploi traditionnels.<sup>90, 91</sup>
- > Dans le passé, la recherche a établi des parallèles entre les concentrations 2ELGBTQ+ dans les grands quartiers urbains – souvent appelés « quartiers gays » ou villages gays – et les enclaves d'immigrantes et immigrants, suggérant que le regroupement urbain augmente les possibilités de travail autonome et d'entrepreneuriat des minorités sexuelles<sup>92</sup> où les entreprises peuvent exploiter les possibilités de servir les communautés 2ELGBTQ+ qui sont souvent négligées par les marchés grand public.<sup>93</sup>
- > Il existe également des différences au sein de la communauté – une étude canadienne récente a révélé que les hommes gays, les lesbiennes et les femmes hétérosexuelles sont tous et toutes moins susceptibles d'être des travailleurs autonomes que les hommes hétérosexuels, tandis que les femmes bisexuelles avaient les taux de travail autonome les plus élevés parmi les femmes.<sup>94</sup>

- > La littérature internationale suggère que les identités sexuelles sont un élément important de l'identité des entrepreneures et entrepreneurs 2ELGBTQ+ et, par conséquent, influencent considérablement leurs expériences d'affaires quotidiennes et signale qu'ils peuvent être préoccupés par le fait d'être ouvertement et visiblement « déclarés » 2ELGBTQ+, en particulier lorsque les entrepreneures et entrepreneurs immigrants ou racisés peuvent faire face à des obstacles qui se recoupent.<sup>95, 96, 97</sup> En juin 2023, le Canada a lancé le premier programme d'entrepreneuriat 2ELGBTQ+ au monde grâce à un investissement de 25 millions de dollars. Administré par la Chambre de commerce 2ELGBTQ+ du Canada, le programme comprend trois volets principaux : The Business Scale-Up program, l'Ecosystem Fund et le Knowledge Hub. Ensemble, ces volets visent à fournir des conseils d'affaires essentiels, à générer des ressources, à offrir du mentorat et à recueillir les données nécessaires pour mieux comprendre les besoins des entrepreneures et entrepreneurs 2ELGBTQ+ et les défis qu'ils rencontrent.<sup>98</sup>
- > Des données récentes montrent une tendance à la hausse de la propriété majoritaire des entreprises du secteur privé par des personnes handicapées. Elle est passée de 1,9 % en 2023 à 2,4 % en 2024.<sup>103, 104</sup>
- > L'entrepreneuriat peut offrir plus de flexibilité et d'indépendance ainsi que des possibilités de développer des produits et des services pour des marchés en croissance.<sup>105, 106.</sup>  
<sup>107</sup> Les modalités de travail souples sont particulièrement avantageuses pour les femmes entrepreneures handicapées.<sup>108</sup>
- > Selon des recherches récentes, face à l'incertitude, les progrès technologiques sont des catalyseurs importants pour les entrepreneures et entrepreneurs vivant avec un handicap.<sup>109</sup>
- > Des programmes de soutien spécialisés, comme l'Entrepreneurs with Disabilities Program (EDP), financé par des organismes de développement régional comme PaciFiCan, offrent du mentorat, de la formation en affaires et des prêts sur mesure aux Canadiennes et Canadiens handicapés qui exploitent de petites entreprises.<sup>110</sup>

## Les femmes entrepreneures vivant avec un handicap

- > En 2022, près de huit millions de personnes âgées de 15 ans et plus au Canada avaient un ou plusieurs handicaps.<sup>99</sup> Il s'agit d'une augmentation par rapport à 2017, où le taux d'incapacité était de 22 %, avec environ 6,2 millions de personnes.<sup>100</sup> Des recherches approfondies montrent que les personnes handicapées sont confrontées à une série d'obstacles dans le milieu du travail ainsi qu'à la discrimination qui caractérise également les efforts entrepreneuriaux.<sup>101</sup>
- > Des études longitudinales menées dans d'autres pays montrent que l'incapacité de travailler en milieu de vie entraîne un désavantage pour l'accumulation de richesse ; cet écart se creuse avec l'âge et cet écart peut limiter leur capacité à démarrer et à maintenir des initiatives entrepreneuriales.<sup>102</sup>

## L'entrepreneuriat féminin stimule la croissance économique, l'innovation et la durabilité

### La croissance économique

- > En 2024, on a observé des effets directs positifs des femmes entrepreneures, comme des activités économiques et des emplois créés immédiatement.
- > Par exemple, une étude récente menée dans le Canada atlantique a montré que plus de 8 200 femmes entrepreneures de la région ont créé 53 000 emplois et généré 4,9 milliards de dollars de revenus pour l'économie, selon les données de Statistique Canada.<sup>111</sup>

- > À l'échelle nationale, les données pour 2020 montrent que 155 860 femmes propriétaires majoritaires de PME dans le secteur privé ont généré environ 90,6 milliards de dollars en revenus de ventes et représentaient 865 480 emplois.<sup>112</sup> En d'autres termes, les entreprises appartenant majoritairement à des femmes représentaient seulement 16,8 % de toutes les PME<sup>113</sup>, alors qu'elles représentaient 19,2 % de l'emploi dans les PME, ce qui est le résultat d'une augmentation constante par rapport à 14,8 % en 2005.<sup>114</sup> De nouvelles données sont attendues sous peu.
- > Des travaux antérieurs du Diversity Institute (DI) ont montré qu'il existe des « effets multiplicateurs » souvent méconnus associés aux petites entreprises. L'entrepreneuriat féminin joue un rôle essentiel dans les grandes et les petites collectivités, non seulement en contribuant à l'économie globale et aux objectifs de développement durable, mais aussi en soutenant les familles et les communautés et en créant des occasions.<sup>115</sup>
- > Au Canada, l'écosystème des entreprises en démarrage connaît une augmentation du nombre d'entreprises fondées par des femmes, ce qui reflète un mouvement plus large vers la diversité des genres dans l'entrepreneuriat. Ces entreprises couvrent de multiples secteurs, de la technologie et de la finance aux soins de santé et aux biens de consommation, attirant des investissements importants et l'attention du marché.<sup>116</sup>

## L'innovation

- > Les entreprises détenues majoritairement par des femmes (51 à 99 %) affichent le taux d'innovation global le plus élevé (38 %), ce qui dépasse considérablement les entreprises détenues exclusivement par des femmes (24,7 %) et les entreprises sans participation féminine (25,6 %).<sup>117</sup>
- > Les femmes entrepreneures adoptent des approches différentes en matière de structure d'entreprise et d'innovation en matière de gestion. Les entreprises appartenant

*L'entrepreneuriat féminin joue un rôle essentiel dans les grandes et les petites collectivités, non seulement en contribuant à l'économie globale et aux objectifs de développement durable, mais aussi en soutenant les familles et les communautés et en créant des occasions.*



majoritairement à des femmes (51 à 99 %) affichent un rendement particulièrement élevé en matière d'innovation organisationnelle (18,2 %), soit plus du double du taux d'entreprises appartenant exclusivement à des femmes (7,5 %).<sup>118</sup>

- > Cependant, les entreprises entièrement détenues par des femmes (100 %) affichent les taux d'innovation les plus faibles dans toutes les catégories (produit : 14 %, processus : 5,7 %, structure organisationnelle : 7,5 %, marketing : 5,8 %).<sup>119</sup>
- > L'innovation en matière de processus montre une disparité frappante, les entreprises appartenant majoritairement à des femmes mettant en œuvre de nouveaux processus étant plus du double du taux (13,4 %) des entreprises appartenant exclusivement à des femmes (5,7 %), ce qui indique des différences potentielles dans la démarche de fonctionnement ou l'allocation des ressources.<sup>120</sup>
- > L'innovation dans les produits demeure le type d'innovation le plus courant dans les entreprises appartenant majoritairement à des femmes (19,4 %) et dans les entreprises appartenant entièrement à des femmes (14 %), bien qu'il y ait un écart notable de 5,4 % entre ces structures de propriété.<sup>121</sup>

- > L'innovation en marketing montre le plus petit écart entre les entreprises appartenant majoritairement à des femmes (9 %) et les entreprises appartenant entièrement à des femmes (5,8 %), bien que l'innovation présente tout de même une différence proportionnelle significative dans les taux d'adoption.<sup>122</sup>
- > L'écart substantiel en matière d'innovation entre les entreprises détenues majoritairement par des femmes et les entreprises entièrement détenues par des femmes suggère que les structures de propriété mixtes peuvent favoriser des activités d'innovation plus importantes, potentiellement grâce à des perspectives diversifiées ou à l'accès à différents réseaux.<sup>123</sup>
- > Les trois quarts (75,3 %) des entreprises appartenant entièrement à des femmes se classent comme des entreprises non innovatrices, ce qui indique un besoin crucial de programmes de soutien à l'innovation ciblant spécifiquement les entreprises appartenant entièrement à des femmes entrepreneures.<sup>124</sup>
- > Au Canada, de 2001 à 2019, des recherches ont révélé que les entreprises appartenant majoritairement à des hommes présentaient de 9 à 12 fois plus de demandes de brevet que les entreprises appartenant majoritairement à des femmes.<sup>125</sup> De plus, les entreprises appartenant majoritairement à des hommes étaient 16,5 % plus susceptibles d'avoir mené des activités de R et D et, sous réserve de mener des activités de R et D, elles ont dépensé 70 % de plus que les entreprises appartenant majoritairement à des femmes.<sup>126</sup>

## La durabilité

- > Environ 50 % de toutes les entreprises sociales dans le monde sont dirigées par des femmes, contre seulement 20 % des entreprises traditionnelles étant dirigées par des femmes.<sup>127</sup>
- > Des rapports antérieurs *L'état des lieux de l'entrepreneuriat féminin au Canada* ont fait état d'un engagement plus fort des femmes à l'égard des objectifs de développement

- durable.<sup>128</sup> Les dernières données de l'Enquête sur le financement et la croissance des petites et moyennes entreprises le soulignent, car les entreprises appartenant entièrement à des femmes (100 %) ont démontré le plus grand engagement envers une mission sociale, environnementale ou culturelle claire à 99,4 %, ce qui est légèrement supérieur à celui des entreprises détenues majoritairement par des femmes (98,4 %) et des entreprises entièrement détenues par des hommes (96,2 %), ce qui indique une forte orientation vers la mission, quelle que soit la structure de propriété.<sup>129</sup> Les chercheuses et chercheurs craignent que l'inclination des femmes pour l'entrepreneuriat social soit une réponse aux obstacles systémiques dans les entreprises traditionnelles qui posent des défis aux femmes dans divers domaines.<sup>130</sup>
- > Bien que l'engagement envers la mission soit fort, les entreprises appartenant entièrement à des femmes affichent des taux plus faibles de concentration des activités commerciales à la réalisation de leur mission (86,2 %) que les entreprises appartenant entièrement à des hommes (88,7 %).<sup>131</sup>
- > Il existe un écart important en ce qui concerne le réinvestissement des excédents pour poursuivre leur mission, les entreprises appartenant entièrement à des femmes (85,2 %) affichant un taux inférieur de 3,5 points de pourcentage à celui des entreprises appartenant entièrement à des hommes (88,7 %).<sup>132</sup>
- > Les entreprises sociales appartenant entièrement à des femmes sont plus susceptibles d'être exploitées en tant qu'entités autonomes (93 %) que celles appartenant entièrement à des hommes (89,1 %), ce qui témoigne d'une grande indépendance dans la structure organisationnelle.<sup>133</sup>
- > Les entreprises sociales appartenant à des femmes affichent un taux élevé d'évaluation des impacts, 89 % d'entre elles évaluant leur impact social, environnemental ou culturel dans la communauté.<sup>134</sup>





- > La diversification des revenus semble difficile pour les entreprises sociales entièrement détenues par des femmes, puisque seulement 14,8 % tirent de 67 % à 100 % de leurs revenus de la vente de biens et services, contre 20,9 % des entreprises entièrement détenues par des hommes.<sup>135</sup>
- > L'accès au financement social demeure tout aussi difficile dans toutes les structures de propriété, puisque seulement 21,2 % des entreprises appartenant entièrement à des femmes et 23,7 % des entreprises appartenant à des hommes ont reçu du financement de prêteurs de financement social.<sup>136</sup>
- > Selon les nouvelles données disponibles, 47,8 % des entreprises appartenant à des femmes, tous secteurs confondus, déclarent avoir mis en place une réduction des déchets dans le cadre de leurs activités.<sup>137</sup> Plus particulièrement, les industries comme l'agriculture, la foresterie, la pêche et la chasse (56,3 %), la fabrication (56,7 %) et le commerce de détail (57,8 %) affichent les pourcentages les plus élevés de réduction des déchets.
- > Les données de Statistique Canada pour le troisième trimestre de 2024 montrent que les entreprises appartenant majoritairement à des femmes étaient plus susceptibles que les entreprises de tous les types de propriété d'avoir mis en œuvre des pratiques environnementales.<sup>138</sup>
- > Au troisième trimestre de 2023, les entreprises appartenant majoritairement à des femmes étaient plus susceptibles d'avoir mis en œuvre des pratiques environnementales, comme la réduction des déchets (53,1 %), encouragé le personnel à adopter des pratiques respectueuses de l'environnement (39,1 %) et utilisé des matériaux recyclés ou tirés de déchets comme intrants (26 %) par rapport à l'année précédente (44,8 %, 38,4 %, 22,3 %).<sup>139, 140</sup>
- > Les entreprises rurales appartenant à des femmes déclarent un pourcentage plus élevé de réduction des déchets (52,4 %), comparativement aux entreprises urbaines (46,8 %).<sup>141</sup>

- > On développe plusieurs cadres théoriques et outils dans le secteur de l'entrepreneuriat vert des femmes : le modèle Women Green Entrepreneurship (WGE), qui définit les entreprises environnementales dirigées par des femmes,<sup>142</sup> un modèle à quatre composantes des moteurs de réussite de l'entrepreneuriat vert des femmes,<sup>143</sup> et le Green Skills Competency Framework du DI.
- > L'OCDE a récemment publié un cadre visant à rationaliser les rapports sur le développement durable pour les PME, cadre qui identifie des indicateurs communs pour les dimensions environnementales, sociales et de gouvernance. Le cadre offre une méthode standardisée pour évaluer et communiquer les indicateurs de base de durabilité, tels que les émissions de gaz à effet de serre, la consommation d'énergie, la diversité de la main-d'œuvre et la conformité des entreprises. Ce cadre peut être appliqué dans le contexte canadien pour mesurer les indicateurs de durabilité de base et établir des rapports.<sup>144</sup>

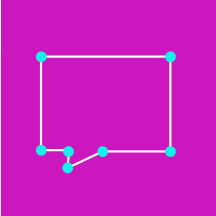
## L'internationalisation et l'exportation

- > Les entreprises appartenant majoritairement à des femmes (51 à 99 %) et entièrement à des femmes (100 %) vendent un pourcentage plus élevé de leurs biens et services localement (95,3 % et 94,5 %, respectivement) que les entreprises où les femmes sont moins majoritaires.<sup>145</sup>
- > Cependant, les entreprises appartenant majoritairement à des femmes sont moins susceptibles de vendre à l'extérieur de leur province ou territoire (49,1 % pour les entreprises appartenant à 100 % à des femmes contre 63 % des entreprises appartenant majoritairement à des femmes, de 51 à 99 %) et dans le reste du Canada (23,9 % pour 100 % contre 31,5 % pour 51-99 %).<sup>146</sup>
- > Les ventes à l'exportation à l'extérieur du Canada sont plus faibles pour les entreprises appartenant entièrement à des femmes (13,8 %) que pour tous les autres groupes, tandis que les entreprises appartenant à des femmes (51 à 99 %) ont les ventes à l'exportation les plus élevées (18,4 %).<sup>147</sup>
- > Les entreprises appartenant majoritairement à des femmes (51 à 99 % et 100 %) sont plus susceptibles d'exporter des services plutôt que des biens, 52,3 % des entreprises appartenant exclusivement à des femmes n'exportant que des services, soit le taux le plus élevé de tous les groupes.<sup>148</sup>
- > Les entreprises détenues par des femmes de 51 à 99 % sont les plus diversifiées en matière d'exportation, avec 38,1 % d'entreprises exportatrices de biens et de services, contre seulement 23,8 % des entreprises appartenant entièrement à des femmes.<sup>149</sup>
- > Les entreprises appartenant majoritairement à des femmes (51 à 99 %) ont la plus forte concentration d'exportations vers les États-Unis (95,9 %), ce qui est nettement plus élevé que toute autre catégorie de propriété. Les entreprises appartenant entièrement à des femmes (100 %) ont un profil d'exportation plus diversifié, avec des parts plus élevées des exportations vers le Royaume-Uni (23,3 %), l'Europe (30,4 %), la Chine (14,8 %) et l'Inde (11,1 %) par rapport aux autres groupes.<sup>150</sup>
- > Les entreprises détenues de 51 à 99 % par des femmes sont les plus susceptibles de prendre de l'expansion à l'extérieur du Canada au cours des trois prochaines années (9,9 %), tandis que les entreprises appartenant exclusivement à des femmes ont les plans d'expansion internationale les plus faibles (5,5 %). Cependant, les entreprises appartenant entièrement à des femmes déclarent les intentions d'exporter vers les États-Unis les plus élevées (90,6 %) au cours des trois prochaines années, ce qui indique une forte préférence pour les marchés nord-américains.<sup>151</sup>
- > La principale raison pour ne pas exporter, de tous les groupes de propriété, est la nature locale de l'entreprise, plus de 90 % des répondantes l'ayant citée comme facteur. Les

entreprises appartenant entièrement à des femmes se disent les moins préoccupées par les problèmes de connaissance du marché (1,7 %) et les obstacles frontaliers (2,3 %), ce qui suggère qu'elles se concentrent sur les marchés locaux plutôt que sur les défis de l'expansion internationale.<sup>152</sup>

## L'incidence des tarifs douaniers

- > Les PME du Canada appartenant à des femmes font face à une pression accrue en raison de la menace des tarifs douaniers des États-Unis.<sup>153</sup>
- > Un récent sondage mené par la Fédération canadienne de l'entreprise indépendante (FCEI) auprès de plus de 2 200 propriétaires de petites entreprises canadiennes a révélé que 18 % des propriétaires faisaient face à des commandes annulées ou suspendues en raison des tensions commerciales persistantes entre le Canada et les États-Unis. De plus, 24 % des participantes et participants au sondage cherchaient à retarder leurs plans d'expansion, 20 % cherchaient à réduire leurs effectifs et leurs heures de travail et 45 % cherchaient de nouveaux fournisseurs.<sup>154</sup>
- > Un sondage mené par KPMG auprès de 250 leaders d'entreprise canadiens a révélé des changements importants dans les stratégies commerciales en raison d'éventuels tarifs douaniers américains. En prévision des droits de douane, 88 % des participantes et participants au sondage ont déclaré envisager de détourner des marchandises vers des pays non assujettis à des droits de douane, 57 % ont déclaré prendre des mesures pour déplacer la production hors de Chine en raison des droits de douane américains sur les produits chinois et 83 % ont déclaré devoir rendre leurs chaînes d'approvisionnement plus résilientes.<sup>155</sup>
- > Selon la FCEI, plus de la moitié (51 %) des petites entreprises canadiennes importent directement des États-Unis ou y exportent directement.<sup>156</sup>



*Un récent sondage de la BDC a révélé que 64 % des femmes entrepreneures croient que les tarifs douaniers potentiels des États-Unis auront un effet négatif sur leurs entreprises.*

- > Un récent sondage de la BDC a révélé que 64 % des femmes entrepreneures croient que les tarifs douaniers potentiels des États-Unis auront un effet négatif sur leurs entreprises. Cependant, 77 % des femmes entrepreneures interrogées déclarent avoir trouvé ou vont trouver des solutions pour limiter l'impact des tarifs douaniers des États-Unis, y compris l'intensification des efforts de marketing pour stimuler les ventes et compenser les coûts tarifaires (30 %), la prise de mesures pour diversifier les chaînes d'approvisionnement auprès de pays non tarifaires (29 %) et l'ajustement du prix des biens et services facturés à la clientèle (26 %).<sup>157</sup>
- > Par rapport aux hommes, les femmes dépensent davantage pour des biens soumis à des droits de douane élevés, ce qui exacerbe les inégalités économiques fondées sur le genre. Il s'agit, par exemple, d'articles ménagers essentiels, de produits d'hygiène et de santé reproductive, de vêtements et de produits de soins personnels.<sup>158, 159, 160</sup>
- > Au Canada, les PME appartenant à des femmes sont plus susceptibles que celles appartenant à des hommes de se heurter à des barrières commerciales, comme des obstacles logistiques, frontaliers, administratifs sur le marché étranger et des obstacles administratifs au Canada.<sup>161</sup> Ces différences entre les genres pourraient être exacerbées par les tarifs douaniers proposés par les États-Unis.

- > Les femmes entrepreneures sont représentées de manière disproportionnée dans des secteurs comme le textile, le vêtement et la production alimentaire. Ces secteurs font souvent face à des droits de douane plus élevés sur les intrants et les exportations. En conséquence, les femmes entrepreneures paient souvent plus cher pour leurs intrants et sont confrontées à des restrictions plus élevées sur leurs exportations que les hommes.<sup>162</sup>
- > Les femmes sont fortement concentrées dans le commerce de détail.<sup>163</sup> Le commerce de détail peut être confronté à des difficultés d'approvisionnement en produits, certaines entreprises estimant que cela pourrait prendre six mois ou plus pour se tourner vers de nouveaux fournisseurs.<sup>164</sup>
- > Pour certaines petites entreprises de vente au détail dirigées par des femmes, les augmentations de coûts causées par les tarifs douaniers pourraient menacer leur viabilité globale.<sup>165</sup>
- > De nombreuses entreprises sont à la recherche d'autres fournisseurs pour diversifier les chaînes d'approvisionnement et réduire leur dépendance vis-à-vis des importations américaines. Certaines femmes entrepreneures devront peut-être retarder ou annuler des plans d'expansion et adopter une approche plus prudente en matière d'investissement en capital.<sup>166</sup>
- > Un sondage récent indique que 85 % des Canadiennes et Canadiens prévoient remplacer les produits américains par des produits canadiens, ce qui pourrait profiter aux commerces de détail appartenant à des femmes.<sup>167</sup>

## La numérisation et l'adoption de la technologie

- > Les entreprises détenues majoritairement par des femmes (51 à 99 %) affichent le taux d'adoption des solutions logicielles d'entreprise le plus élevé (45,6 %), dépassant considérablement les entreprises appartenant

entièrement à des femmes (33,6 %) et les entreprises appartenant à des hommes (31,6 %).<sup>168</sup>

- > Les entreprises appartenant entièrement à des femmes (100 %) citent la «technologie non applicable aux activités d'entreprise» comme principale raison (34,5 %) pour ne pas investir dans les technologies de pointe, ce qui indique des opportunités potentielles d'éducation sur la pertinence de la technologie par rapport à leurs modèles d'affaires.<sup>169</sup>
- > Les entreprises appartenant majoritairement à des femmes (51 à 99 %) sont beaucoup moins susceptibles de citer «l'investissement non nécessaire à l'exploitation» comme un obstacle (12,1 %) que les entreprises appartenant entièrement à des femmes (26,9 %), ce qui suggère des points de vue différents sur la valeur de la technologie pour le fonctionnement.<sup>170</sup>
- > La présence en ligne est la plus forte dans les entreprises détenues majoritairement par des femmes (51 à 99 %), soit 70 %, comparativement à 61,2 % pour les entreprises appartenant entièrement à des femmes et à seulement 56,2 % pour les entreprises appartenant entièrement à des hommes, ce qui démontre que la visibilité en ligne est une priorité stratégique.<sup>171</sup>
- > Les entreprises appartenant majoritairement à des femmes (85,5 %) et les entreprises appartenant entièrement à des femmes (78,4 %) maintiennent une forte présence sur le site Web de l'entreprise, les entreprises appartenant majoritairement à des femmes affichant les taux les plus élevés dans toutes les catégories de propriété.<sup>172</sup>
- > Les entreprises appartenant entièrement à des femmes affichent des taux d'investissement plus faibles dans les systèmes intégrés de l'Internet des objets (2,7 %) que les entreprises à majorité féminine (2,5 %), deux situations nettement inférieures aux entreprises appartenant à des hommes et à des femmes et à des hommes seulement (3,8 à 6,6 %).<sup>173</sup>



- > La transformation numérique est un outil important pour les femmes entrepreneures pour leur permettre de surmonter les obstacles, de briser le « plafond de verre », de favoriser l'entrée sur le marché et d'identifier de nouvelles opportunités de marché.<sup>174, 175</sup>
- > La transformation numérique offre aux femmes entrepreneures la possibilité d'utiliser les plateformes numériques sans investissements initiaux ni coûts substantiels.<sup>176</sup>
- > Grâce aux marchés du commerce électronique et aux médias sociaux, la technologie contribue à améliorer la visibilité des femmes entrepreneures, à étendre leurs activités sur les marchés mondiaux et à développer leurs entreprises pour atteindre des publics plus diversifiés.<sup>177, 178</sup>
- > Les plateformes numériques et de médias sociaux offrent des solutions de marketing efficaces et peu coûteuses, permettant aux PME d'accéder à de nouveaux marchés, canaux et réseaux et, en fin de compte, d'améliorer leur compétitivité.<sup>179</sup> Les possibilités de réseautage en ligne sont de plus en plus accessibles aux femmes entrepreneures et leur permettent d'établir des relations et de collaborer avec des mentores et mentors et la clientèle.<sup>180</sup>
- > La littératie numérique permet aux femmes entrepreneures de mieux comprendre leurs activités d'affaires et leur portée sur le marché, optimisant ainsi leur potentiel commercial, en particulier dans un monde axé sur la technologie.<sup>181</sup>
- > Cependant, les entreprises appartenant à des femmes sont moins susceptibles d'adopter des technologies émergentes que les entreprises appartenant à des hommes, soit 12,3 % et 16,5 %, respectivement.<sup>182</sup>
- > Un quart des entreprises dirigées par des femmes (25 %) interrogées par la Banque de développement du Canada ont déclaré que l'adoption de nouvelles technologies était un de leurs principaux objectifs d'investissement pour l'année prochaine.<sup>183</sup>

## La transition vers l'intelligence artificielle

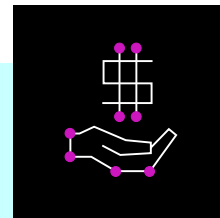
- > L'intelligence artificielle (IA) joue un rôle de plus en plus important dans la reprise post-pandémique et dans la réduction du déficit d'innovation dans les PME.<sup>184, 185</sup>
- > Le gouvernement fédéral a proposé d'investir jusqu'à 500 millions de dollars sur quatre ans, à compter de 2025-2026, afin que la Banque de développement du Canada (BDC) aide les PME à adopter les technologies numériques, en mettant l'accent sur l'IA.<sup>186</sup>
- > La demande de compétences en IA dans des domaines spécialisés, comme l'apprentissage automatique, le traitement du langage naturel et les réseaux de neurones a considérablement augmenté au Canada au cours des dernières années.<sup>187</sup>
- > Les entreprises appartenant à des femmes sont moins susceptibles que les entreprises appartenant à des hommes d'utiliser les technologies de l'IA, soit 12,3 % et 16,5 % respectivement, ce qui indique un écart entre les genres dans l'adoption de l'IA.<sup>188, 189</sup>
- > Les petites entreprises qui utilisent l'IA sont plus susceptibles d'économiser de l'argent<sup>190</sup> et de rendre leurs entreprises plus prospères.<sup>191</sup>
- > L'IA fournit des capacités et des outils avancés qui aident les femmes entrepreneures à développer leurs entreprises et à explorer d'autres opportunités de marché.<sup>192</sup>
- > L'IA offre une assistance aux femmes propriétaires d'entreprises en leur fournissant du soutien, comme la traduction, les connaissances culturelles et l'analyse de marché pour naviguer dans des marchés de plus en plus mondialisés.<sup>193</sup>
- > Les recherches montrent que, si le Canada est un chef de file dans le développement de l'IA – ayant récemment remporté un prix Nobel – il est en retard en ce qui concerne l'adoption de l'IA, en particulier chez les PME. Tout comme pour l'adoption d'autres technologies, les PME canadiennes manquent souvent de l'infrastructure, des ressources et des compétences nécessaires pour adopter l'IA.
- > Parallèlement, des recherches menées par l'Environics Institute en collaboration avec le DI et le Centre des compétences futures (CCF) montrent que l'IA générative a un grand potentiel pour réduire le fossé numérique, en particulier en ce qui concerne le genre.
- > Dans le cadre d'un ensemble d'initiatives de 2,4 milliards de dollars axées sur l'IA, le gouvernement canadien a lancé plusieurs programmes pour aider les PME, y compris les entreprises appartenant à des femmes, à adopter des solutions d'IA.<sup>194</sup> Il est impératif que la stratégie canadienne en matière d'IA réponde aux besoins des petites entreprises, en particulier celles qui appartiennent à des femmes et à d'autres groupes méritant l'équité.
- > Par l'intermédiaire du CCF, le DI a élaboré un cadre de compétences pour l'IA dans les PME en mettant l'accent sur les possibilités de favoriser le changement tout au long de la chaîne de valeur et en reconnaissant différents niveaux de compétences – des compétences de base en matière de littératie en IA aux compétences pour l'adoption de l'IA en passant par les compétences approfondies en IA.
- > La recherche sur l'adoption de l'IA indique également qu'en plus du potentiel de l'IA d'améliorer la performance et de réduire l'écart entre les genres, il existe des risques.<sup>195</sup> On a élaboré et testé des formations destinées aux femmes entrepreneures dans différents contextes, en mettant l'accent sur l'adoption de l'IA et les outils pertinents pour les PME.<sup>196, 197</sup>

## Les femmes dans différents secteurs

### Les entreprises en démarrage des femmes : les données de Crunchbase<sup>198</sup>

- > Selon Crunchbase, au Canada, l'écosystème des entreprises en démarrage connaît une augmentation du nombre d'entreprises fondées par des femmes, avec 4 461 jeunes entreprises dirigées par des femmes dans divers secteurs.
- > Ces entreprises ont collectivement recueilli 16,4 milliards de dollars en financement dans le cadre de 3 460 phases de financement, ce qui témoigne de leur importante contribution au paysage canadien des entreprises en démarrage. Environ 4 % de ces entreprises ont fait l'objet d'acquisitions, tandis qu'un pour cent sont entrées en bourse. Des investisseurs comme Y Combinator, Techstars et 500 Global ont joué un rôle crucial dans le financement et la croissance de ces entreprises.<sup>199</sup>
- > Parmi les entreprises en démarrage fondées par des femmes au Canada, 690 ont reçu un financement de démarrage, pour un montant total de financement de 671,5 millions de dollars. Ces entreprises opèrent dans divers secteurs, tirant parti des investissements de démarrage pour créer des solutions innovantes. Les récentes phases de financement comprennent 5,8 millions de dollars canadiens pour Dispersa et 4,1 millions de dollars pour Coral, ce qui souligne la confiance croissante des investisseurs dans les entreprises en démarrage dirigées par des femmes.<sup>200</sup>
- > En 2025, au Canada, 94 entreprises fondées par des femmes avaient reçu du financement de capital de risque de démarrage, recueillant collectivement 2,1 milliards de dollars dans le cadre de 352 phases de financement. Les types de financement comprennent les titres d'emprunt convertibles, le financement par emprunt, les subventions, les phases de série

*En 2025, au Canada, 94 entreprises fondées par des femmes avaient reçu du financement de capital de risque de démarrage, recueillant collectivement 2,1 milliards de dollars dans le cadre de 352 phases de financement.*



A et de série B. Parmi les investissements récents notables, citons 16,5 millions de dollars pour Sound Blade Medical et 35,7 millions de dollars pour FISPAN, ce qui reflète le solide soutien des sociétés de capital de risque.<sup>201</sup>

- > Parmi les 583 entreprises en démarrage fondées par des femmes et dirigées par 1 145 femmes fondatrices, des entreprises de divers sous-domaines du développement de logiciels, notamment l'IA, la cybersécurité, les logiciels en tant que service et les solutions d'entreprise, ont attiré un financement total de 3,3 milliards de dollars au cours de 791 phases. Parmi les entreprises, mentionnons 1Password (920,1 millions de dollars), Trulioo (474,8 millions de dollars) et Element AI (257,5 millions de dollars). Le secteur des logiciels a également connu un taux d'acquisition stable de 6 %, incluant des transactions importantes, comme l'acquisition de Trelica par 1Password et l'acquisition de Materia par Thomson Reuters.
- > Le secteur des technologies de l'information (TI) (comme regroupé par Crunchbase) a connu une forte présence de femmes entrepreneures, avec 352 entreprises fondées par des femmes opérant dans ce secteur. Ces entreprises en démarrage ont collectivement obtenu un financement de 2,1 milliards de dollars grâce à 409 phases de financement.

Notamment, 7 % de ces entreprises ont fait l'objet d'acquisitions, tandis qu'un pour cent sont entrées en bourse.

- > En 2025, il y avait 208 entreprises fondées par des femmes dans le secteur des services financiers, avec un montant total de financement combiné de 1,2 milliard de dollars répartis sur 102 phases de financement. Parmi les entreprises notables, citons Glassbox (1,9 million de dollars canadiens), FISPAN (35,7 millions de dollars) et Aspire CFO, et il y a eu 76 acquisitions.
- > En 2025, 501 entreprises de conseil fondées par des femmes figurent dans les données de Crunchbase et ont collectivement levé 314,7 millions de dollars lors de 69 phases de financement, dont ALIVE Outdoors, Muncoro Advisors et Blackninja.
- > À compter de 2025, 205 entreprises d'éducation fondées par des femmes ont collectivement levé 344,4 millions de dollars dans le cadre de 127 phases de financement, dont Black Boys Code, Pok Pok, QuestRead et FutureCite.
- > À compter de 2025, 410 entreprises de commerce électronique fondées par des femmes étaient cotées, levant collectivement 1,5 milliard de dollars lors de 332 phases de financement, dont Rebelstork, qui a levé 18 millions de dollars en financement de série A et Marlow, qui a obtenu 1,7 million de dollars lors d'une récente phase d'amorçage.
- > Crunchbase répertorie également au Canada 154 sociétés immobilières fondées par des femmes ayant un financement total de 1,1 milliard de dollars lors de 74 phases de financement. Parmi les entreprises de premier plan qui stimulent la croissance dans ce secteur, citons Carlisle Group, The Property Ladies et Premium Experiences Whistler.
- > Le secteur de la vente au détail et de la mode comprend 361 entreprises, avec 311 femmes fondatrices dans le commerce de détail et 202 femmes fondatrices dans la mode, selon le portail Crunchbase. À ce jour, le commerce

de détail a levé 176 millions de dollars lors de 115 phases de financement, tandis que le secteur de la mode, dont la date de création est en moyenne en 2008, a obtenu 296,1 millions de dollars lors de 129 phases de financement. Des entreprises telles que Frankly Eco, Great Pretenders, All You Are, Sweet Sheets, SRTX, God Save Queens et The Saree Room façonnent les tendances avec des produits innovants et des pratiques durables.

- > Le secteur manufacturier se compose de 259 entreprises dirigées par 419 femmes fondatrices, avec un montant total de financement de 1,8 milliard de dollars répartis en 163 phases de financement. Parmi les chefs de file notables de l'industrie, citons Katherine Hague (SRTX), Bernie Ross (Nature Clean) et Schroeter Wolfgang (Napoleon), qui sont à l'avant-garde des avancées en matière de fabrication durable et de haute technologie.

## Les femmes dans le secteur de la technologie

- > Le secteur des technologies de l'information (TI) (comme regroupé par Crunchbase) a connu une forte présence de femmes entrepreneures, avec 352 entreprises fondées par des femmes opérant dans ce secteur. Ces entreprises en démarrage ont collectivement obtenu un financement de 2,1 milliards de dollars grâce à 409 phases de financement. Notamment, 7 % de ces entreprises ont fait l'objet d'acquisitions, tandis qu'un pour cent sont entrées en bourse. Parmi les principaux investisseurs qui soutiennent les jeunes entreprises informatiques dirigées par des femmes, on trouve de grands accélérateurs, comme Y Combinator, Techstars et MassChallenge. Les principales entreprises dans ce domaine comprennent FISPAN (35,7 millions de dollars de financement), Black Boys Code (513,9 millions de dollars) et AutomationHQ.<sup>202</sup>
- > *L'État des lieux de l'entrepreneuriat féminin* a déjà fait état de recherches sur les incubateurs technologiques et sur la façon





dont leurs structures et processus ont tendance à exclure les femmes, ainsi que sur des projets pilotes innovants visant à fournir un soutien ciblé.

- > Les travaux visant à promouvoir une perspective de genre et de diversité à chaque étape du développement sont intégrés, par exemple, dans le financement récemment annoncé du Lab to Market pour le Incubate, Innovate Network of Canada (I-INC).
- > Les domaines des STIM sont souvent des environnements éducatifs et de travail très genrés. À titre d'exemple, les entreprises appartenant majoritairement à des hommes avaient la plus forte proportion de demandes de brevet en génie civil, tandis que les entreprises appartenant majoritairement à des femmes étaient plus actives dans le domaine de la technologie médicale.<sup>203</sup> Cela concorde avec des recherches antérieures sur les domaines des STIM, lesquelles montrent que les femmes sont plus concentrées dans les sciences et la technologie.<sup>204</sup> De nombreuses femmes ingénieures ont qualifié leur environnement de travail de peu favorable, les attitudes misogynes et sexistes, les préjugés et les micro-agressions étant monnaie courante.<sup>205</sup>
- > Une étude a révélé que les entreprises appartenant à des femmes ont un taux de survie similaire à celui des entreprises appartenant à des hommes après le dépôt d'un brevet. Cependant, les entreprises appartenant à des femmes et qui déposent des brevets ont des taux de croissance des revenus plus faibles que les entreprises appartenant à des hommes.<sup>206</sup>

## Les femmes dans la Femtech

- > Les Femtech (Female Technology) sont des solutions technologiques qui améliorent ou soutiennent la santé et le bien-être des femmes<sup>207</sup>, y compris des produits et services innovants (par exemple, des dispositifs médicaux, des applications mobiles, des objets personnels connectés, des médicaments thérapeutiques, des vitamines et des suppléments, des plateformes numériques, etc.) qui portent sur des problèmes

de santé qui ont exclusivement, de manière disproportionnée ou différente, un impact sur diverses femmes (p. ex., menstruations, contraception, fertilité, grossesse, ménopause, santé mentale, ostéoporose, maladies cardiovasculaires, etc.).<sup>208</sup> L'industrie a été sous-financée en partie à cause d'un manque de compréhension des problèmes de santé des femmes chez les investisseurs principalement masculins et des tabous et préjugés sociétaux.<sup>209</sup>

- > Le Canada figure parmi les cinq pays ayant le pourcentage le plus élevé d'entreprises Femtech à l'échelle mondiale.<sup>210</sup>
- > Le marché canadien des Femtech devrait croître à un TCAC de 16,8 % de 2025 à 2030 pour atteindre une valeur projetée de 3,81 milliards USD en 2030.<sup>211</sup> On estime que l'industrie mondiale de la Femtech vaudra 97,25 milliards de dollars en 2030.<sup>212</sup>
- > Les entreprises appartenant à des femmes dans des « industries plus féminines », comme les Femtech, sont plus susceptibles d'obtenir une croissance élevée que les entreprises appartenant à des femmes dans des « industries non féminines ».<sup>213</sup>
- > De nombreuses entreprises en démarrage Femtech nécessitent des délais prolongés pour la recherche et le développement, les approbations réglementaires et la pénétration

du marché, ce qui rend l'industrie moins attrayante pour les sociétés de capital de risque.<sup>214</sup>

- > Femtech Canada,<sup>215</sup> une initiative de réseau pour la santé des femmes exploitée par Innovation Factory, est la première organisation dédiée à représenter et à soutenir les entreprises Femtech au Canada.

## Les femmes dans le secteur des technologies propres

- > La propriété des PME dans le secteur de l'environnement et des technologies propres (ETP) est beaucoup moins diversifiée que celle des PME d'autres industries.<sup>216</sup> Selon MaRS, seulement une personne sur dix ayant fondé une entreprise de technologies propres est une femme et seulement 19 % des entreprises canadiennes de technologies propres ont au moins une femme fondatrice.<sup>217</sup>
- > Les entreprises appartenant majoritairement à des femmes (51 à 99 %) affichent les investissements les plus importants dans les technologies propres, soit 13,5 %, soit plus du double du taux d'entreprises appartenant exclusivement à des femmes (5,7 %), ce qui suggère différentes approches de la durabilité environnementale en fonction de la structure de propriété.<sup>218</sup>
- > Les entreprises en démarrage dirigées par des femmes dans les industries vertes ont affiché un retour sur investissement plus élevé que celles dirigées par des hommes, ce qui démontre leur potentiel à stimuler les innovations durables.<sup>219</sup>
- > Des initiatives comme le Défi des femmes en tech propres,<sup>220</sup> MaRS Women in Cleantech Network,<sup>221</sup> RBC Women Cleantech Accelerator,<sup>222</sup> etc., visent à fournir du financement, des ressources et des possibilités de réseautage et du soutien essentiels aux entreprises de technologies propres dirigées par des femmes. À ce jour, il n'existe toutefois aucune évaluation officielle de leur incidence.



*Femtech Canada, une initiative de réseau pour la santé des femmes exploitée par Innovation Factory, est la première organisation dédiée à représenter et à soutenir les entreprises Femtech au Canada.*

## Les femmes dans l'agriculture

- > Au Canada, la proportion d'exploitantes agricoles augmente. Selon les données du recensement de 2021, il y a 79 795 femmes exploitantes agricoles, ce qui représente 30,4 % des exploitants agricoles, comparativement à 77 970 en 2016 ou à 28,7 %.<sup>223</sup>
- > Des défis comme les prix élevés des terres agricoles rendent l'accès à la propriété difficile pour les jeunes agriculteurs et les femmes en particulier.<sup>224</sup> De plus, les femmes doivent souvent se battre pour que les fournisseurs de services agricoles, y compris les nutritionnistes animaliers, les prêteurs agricoles, les gestionnaires de services d'équipement agricole et les agronomes, les considèrent comme des partenaires égales et des responsables éclairées à la ferme.<sup>225</sup> Les agricultrices sont également confrontées au défi de jongler entre le travail et les responsabilités familiales.<sup>226</sup>
- > Plusieurs programmes d'accompagnement offrent de l'encadrement et du soutien aux femmes qui entrent dans le secteur agricole. En voici quelques exemples, mentionnons l'initiative AgriMentor<sup>227</sup>, le programme Femme entrepreneure de FAC<sup>228</sup>, le programme Agri-diversité<sup>229</sup> et le « Réseau national des femmes en agriculture et en agroalimentaire » du Conseil canadien pour les ressources humaines en agriculture (CAHRC).<sup>230</sup>

## Les femmes dans les industries créatives et culturelles

- > Selon le recensement de 2021, il y a 202 900 artistes au Canada. De ce nombre, 109 100 (ou 54 %) sont des femmes (soit cisgenres ou transgenres) et cette représentation est nettement plus élevée que dans la population active canadienne, qui s'élève à 48 %.<sup>231</sup>
- > Dans neuf provinces, à l'exception du Québec, les femmes constituent la majorité des artistes.<sup>232</sup>

- > Les artistes canadiennes et canadiens sont plus susceptibles d'être des entrepreneures et entrepreneurs que la population générale. Selon le recensement canadien de 2016, 52 % des artistes sont des travailleuses ou travailleurs autonomes, comparativement à seulement 12 % de l'ensemble de la main-d'œuvre.<sup>233</sup>
- > Les industries culturelles sont une source importante d'exportations canadiennes, mais les artistes ne sont souvent pas considérés comme des entrepreneurs, et les écoles d'art préparent rarement leurs diplômées et diplômés à diriger leur propre entreprise.
- > Plusieurs programmes, comme le Women in Music Entrepreneur Accelerator<sup>234</sup> et le YES Artists Program<sup>235</sup> peuvent aider les femmes entrepreneures à exploiter leur créativité et leur donner un avantage unique sur le marché des affaires.

## Recommandations et voie à suivre dans l'écosystème de l'innovation inclusive

- > Bien qu'il existe de nombreuses définitions,<sup>236, 237</sup> le milieu de la recherche s'accorde à dire que les écosystèmes entrepreneuriaux sont caractérisés par des interactions dynamiques de parties prenantes (responsables, institutions financières, organisations de soutien à l'entrepreneuriat, établissements d'enseignement et investisseurs)<sup>238</sup> et de facteurs (normes culturelles et sociales, institutions formelles et informelles, plateformes de connaissances, infrastructures physiques, systèmes éducatifs et viviers de talents qui soutiennent l'activité entrepreneuriale)<sup>239, 240</sup> aux niveaux social, organisationnel et individuel à l'intérieur des frontières géographiques qui facilitent la création de nouvelles entreprises et l'entrepreneuriat efficace.<sup>241</sup>
- > La recherche montre que la combinaison d'institutions formelles (p. ex., systèmes économiques, politiques et juridiques) et

d'institutions informelles (p. ex., normes socioculturelles et systèmes de croyances) crée des structures fortes ou faibles pour les femmes entrepreneures dans les écosystèmes entrepreneuriaux.<sup>242</sup> En parallèle, les incitations gouvernementales jouent un rôle important dans la formation du comportement et des actions d'autres acteurs (par exemple, les entreprises, les incubateurs, les investisseurs)<sup>243</sup> et pour faciliter la création de voies par le biais d'une intervention transformatrice, en remettant en question les préjugés existants et en favorisant de nouvelles voies inclusives, ce qui favorise à son tour l'innovation.<sup>244</sup>

## Au niveau sociétal (macro)

### Le rôle des politiques et des règlements

- > Les politiques et les règlements constituent des bases importantes pour soutenir les PME et l'avancement des femmes entrepreneures.
- > Dans le monde entier, l'importance des petites et moyennes entreprises attire de plus en plus l'attention. Un récent rapport de l'OCDE (2024) suggère qu'il est essentiel que les gouvernements aient accès à des données et à des éléments probants opportuns, granulaires et comparables sur la performance de leurs diverses populations de PME, les conditions commerciales affectant leurs activités et les politiques efficaces qui peuvent les soutenir.<sup>245</sup>
- > Un rapport récent de 2024 du Comité permanent de la condition féminine de la Chambre des communes du Canada a formulé plusieurs recommandations pour soutenir les femmes entrepreneures, notamment :
  - > continuer d'investir dans la Stratégie pour les femmes en entrepreneuriat et accroître la sensibilisation;
  - > veiller à ce que les femmes entrepreneures soient incluses et consultées dans l'élaboration et la mise en œuvre de mesures de soutien fédérales;
- > identifier et éliminer les obstacles réglementaires qui affectent les femmes entrepreneures;
- > améliorer l'accès des femmes entrepreneures à de nouveaux marchés, au commerce international et aux possibilités d'exportation.<sup>246</sup>

### La Stratégie pour les femmes en entrepreneuriat

- > Le sondage sur la Stratégie pour les femmes en entrepreneuriat (SFE) a été lancé en novembre 2023 afin de recueillir des renseignements clés sur les activités et leur incidence sur les femmes entrepreneures dans les domaines du réseautage, de l'accès au financement et de l'innovation. Le sondage en ligne a été distribué aux femmes entrepreneures qui ont participé aux programmes offerts par 35 organismes bénéficiaires de l'initiative pour l'inclusion des femmes dans le secteur du capital de risque de la SFE, du Fonds de prêts pour les femmes en entrepreneuriat et du Fonds pour l'écosystème de la SFE.
- > Les résultats préliminaires d'un sondage auprès des participantes sont maintenant disponibles. Jusqu'au 12 février 2025, un total de 965 personnes ont fourni des commentaires sur leurs expériences en rapport avec les activités de la SFE.
- > Nous avons analysé les activités et les résultats par type de propriété (c.-à-d. travailleuses autonomes, personnes constituées en société et autres) et par phase de l'entreprise (p. ex., concept, prototype/démarrage, croissance/expansion et maturité) afin de comprendre l'incidence des activités de la SFE sur les entrepreneures à différentes phases de leur parcours d'affaires.
- > Parmi les 965 réponses au sondage, 80,3 % ont indiqué avoir participé à des activités de la SFE au cours des trois derniers mois. Les répondantes ont souligné plusieurs répercussions de leur participation aux activités de la SFE :



> **Le financement :**

En ce qui concerne le financement, 16,5 % des répondantes ont indiqué qu'elles avaient été en mesure d'obtenir de nouveaux fonds grâce à leur participation au programme. Fait intéressant, l'accès au financement et au capital était plus faible chez les travailleuses autonomes que chez les autres groupes (16,2 % pour les travailleuses autonomes contre 33 % pour les entreprises constituées en société contre 22,8 % pour les autres). La proportion des entreprises recevant du financement augmente au fur et à mesure que les entreprises progressent : 8,3 % en phase de conception, 18,9 % à la phase prototype/démarrage, 20 % à celle de la croissance/expansion et 20,8 % en phase de maturité.

> **Les nouvelles industries :**

67,8 % des répondantes ont déclaré s'engager dans de nouvelles industries. La nouvelle industrie la plus courante pour les travailleuses autonomes et les autres entreprises était les services de consultation et de conseils (26 % et 18,8 %). Environ les deux cinquièmes des entreprises constituées en société ont commencé à participer aux secteurs de l'information, des communications et de la technologie (20,6 %) et des services de consultation et de conseils (18,3 %).

> **L'augmentation du capital social :**

Plus de la moitié des participantes (51,2 %) ont déclaré avoir établi de nouveaux réseaux de soutien, 41 % ont trouvé de nouveaux conseillers et 37,1 % ont établi des liens avec des entreprises du même secteur d'activité. Les répondantes ont estimé qu'à toutes les phases, les activités de la SFE les ont aidées à créer de nouveaux réseaux de soutien (69,3 % lors du concept, 50,6 % lors des prototypes, 51,1 % en phase de croissance ou d'expansion et 46,2 % en phase de maturité). Le pourcentage déclarant avoir de nouveaux partenaires stratégiques a augmenté à chaque phase, 24,4 % déclarant avoir rencontré de nouveaux partenaires stratégiques pendant des phases antérieures, contre 30,8 % à maturité.

- > **L'innovation :**  
66,5 % des répondantes ont déclaré avoir mis en œuvre diverses innovations dans leur entreprise. Les types d'innovations les plus souvent signalés étaient l'amélioration des processus d'affaires (38,5 %), l'innovation en matière de produits et de services (30,8 %), l'innovation en matière de modèles d'affaires (24,7 %) et l'adoption de pratiques durables (21,3 %). Les entrepreneures de diverses entreprises ont également déclaré avoir introduit des innovations à la suite de leur participation aux activités de la SEF. L'amélioration des processus d'affaires est plus fréquente à la phase de maturité (50 %), ce qui reflète l'accent mis sur l'amélioration du fonctionnement. L'innovation en regard des modèles d'affaires est notable tant à la phase du concept (40 %) qu'à celle de la maturité (42,3 %).

### Les stéréotypes culturels

- > Les stéréotypes culturels négatifs peuvent entraîner des obstacles systémiques qui nuisent à l'entrée et à la réussite des femmes dans l'entrepreneuriat. Par exemple, les préjugés des prestataires peuvent affecter les ressources que les femmes reçoivent et les opportunités.<sup>247</sup>
- > Un récent rapport de la Banque du Canada a révélé que les normes sociales sont le principal facteur de l'écart dans la répartition du temps des propriétaires d'entreprise entre le travail marchand, le travail non marchand et les loisirs.<sup>248</sup>
- > À leur tour, les femmes peuvent inconsciemment intérioriser ces croyances et stéréotypes culturels, ce qui entraîne un manque de confiance et un sentiment de limites dans leurs activités entrepreneuriales.<sup>249, 250</sup>
- > Le Portail de connaissances pour les femmes en entrepreneuriat (PCFE) en est un exemple avec sa campagne « S'inspirer. Se réaliser. » Cette initiative présente les profils de plus de 2 000 femmes entrepreneures sur son site Web, mettant en lumière des femmes entrepreneures de divers horizons, industries, secteurs et régions du Canada, ainsi que leurs réalisations entrepreneuriales.<sup>251</sup>
- > En particulier, la recherche suggère que l'appariement entre les genres peut encourager des activités entrepreneuriales positives, par exemple, les modèles du même genre peuvent jouer un rôle important dans l'augmentation de la confiance et de l'auto-efficacité des étudiants et étudiantes du même genre et/ou du même âge.<sup>252</sup>
- > Dans l'ensemble, la littérature souligne la nécessité d'un examen critique des systèmes de soutien, y compris les incubateurs, pour favoriser un écosystème entrepreneurial véritablement inclusif qui soutient les femmes entrepreneures.<sup>253</sup>

### L'approvisionnement sensible au genre

- > L'approvisionnement peut être utilisé comme un outil puissant pour les gouvernements et les organisations afin de favoriser l'autonomisation et l'inclusion sociale des femmes.<sup>254</sup>
- > En mars 2024, l'honorable Rechie Valdez, ministre des Petites entreprises, a lancé le projet Maïa de Croissance inclusive, dirigé par le Réseau des femmes d'affaires du Québec (RFAQ), grâce à un financement de 3,7 millions de dollars provenant du Fonds pour l'écosystème de la Stratégie pour les femmes en entrepreneuriat. Ce projet vise à diversifier la chaîne d'approvisionnement en éduquant les grandes entreprises sur les avantages de la diversification, ainsi qu'à former et à soutenir les femmes entrepreneures pour obtenir des contrats de chaîne d'approvisionnement.<sup>255</sup>
- > Un rapport récent du Women Business Enterprises Canada Council a identifié des obstacles à la croissance des entreprises de fournisseurs appartenant à des femmes. Les obstacles les plus souvent mentionnés par les entreprises appartenant à des femmes

comprenaient les problèmes de ressources, la concurrence avec les grandes entreprises, les stéréotypes de genre, l'accès au capital, l'aversion au risque, les responsabilités à l'extérieur du travail et le manque de mentorat.<sup>256</sup>

## Au niveau organisationnel (méso)

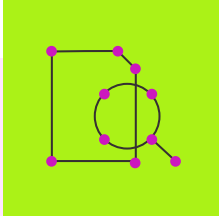
### Les institutions financières

#### Le financement par emprunt

- > Les femmes entrepreneures, en particulier celles qui travaillent dans des entreprises détenues majoritairement par des femmes, ont encore plus de mal à obtenir du financement. En 2023, les entreprises appartenant majoritairement à des femmes (51 à 99 %) avaient le taux d'approbation de financement le plus faible, soit 81,8 %, comparativement à 86,7 % pour les entreprises appartenant entièrement à des femmes (100 %) et à 90,6 % pour les entreprises détenues à parts égales (50 %).<sup>257</sup>
- > En ce qui concerne le montant des prêts, les entreprises appartenant à des femmes ont demandé et reçu beaucoup moins de financement que leurs homologues masculins, et cet écart s'est creusé. En 2017, les entreprises appartenant entièrement à des femmes ont demandé en moyenne 114 889 \$, mais ont reçu 102 534 \$, tandis que les entreprises appartenant entièrement à des hommes ont demandé 331 630 \$ et ont reçu 304 770 \$.<sup>258</sup> En 2023, les entreprises appartenant entièrement à des femmes ont demandé en moyenne 154 538 \$, mais n'ont reçu que 138 771 \$ (seulement 36 000 \$ de plus qu'en 2017), soit le montant le plus bas de tous les groupes de propriétaires d'entreprises. En revanche, les entreprises appartenant à des hommes ont demandé 519 845 \$ et ont reçu 451 026 \$ (environ 146 500 \$ de plus qu'en 2017).<sup>259</sup>
- > Malgré des montants de financement totaux plus faibles, les entreprises appartenant à des femmes avaient tendance à recevoir une part plus élevée du financement demandé. En 2023, les entreprises appartenant majoritairement à des femmes (51 à 99 %) ont reçu 97,8 % du financement demandé, soit le ratio approbation/demande le plus élevé. Les entreprises appartenant entièrement à des femmes (100 %) suivent de près (89,8 %), ce qui suggère que, même si elles demandent moins de financement, elles sont plus susceptibles de recevoir un pourcentage plus élevé de leur demande.<sup>260</sup>
- > Les femmes entrepreneures dépendent beaucoup plus du financement provenant d'amies ou amis ou de parents que leurs homologues masculins. En 2023, 14 % des entreprises appartenant exclusivement à des femmes (100 %) comptaient sur des fonds provenant d'amies ou amis ou de parents pour financer leur entreprise, comparativement à seulement 8,9 % pour les entreprises appartenant exclusivement à des hommes.<sup>261</sup> Il s'agit d'un changement important pour les entreprises appartenant entièrement à des hommes par rapport à 2017, où le pourcentage était de 16,8 %, tandis que celui des entreprises détenues majoritairement par des femmes est demeuré similaire à 15,7 %.<sup>262</sup> Cela met en évidence la façon dont les entrepreneurs masculins se sont orientés vers la finance traditionnelle, tandis que les femmes ont tendance à utiliser des méthodes de financement alternatives.
- > Les entreprises appartenant à des femmes étaient moins susceptibles d'obtenir du crédit auprès d'institutions financières et plus susceptibles de chercher du financement gouvernemental. Seulement 25,5 % des entreprises appartenant majoritairement à des femmes (51 à 99 %) et 27,7 % des entreprises appartenant exclusivement à des femmes (100 %) ont obtenu du financement auprès de banques, comparativement à 34,9 % des entreprises appartenant à des hommes.<sup>263</sup> En 2023, 3,8 % des entreprises appartenant entièrement à des femmes (100 %) ont eu accès à des aides, des subventions ou des

prêts gouvernementaux, contre seulement 2,8 % des entreprises entièrement détenues par des hommes et 3,2 % des entreprises appartenant à 50 % à des femmes.<sup>264</sup>

- > Les entreprises appartenant à des femmes paient souvent des taux d'intérêt plus élevés sur certains produits financiers. En 2023, les entreprises appartenant entièrement à des femmes ont été confrontées au taux d'intérêt de marge de crédit le plus élevé, soit 14,2 %, ce qui est nettement plus élevé que le taux de 10,5 % des entreprises appartenant exclusivement à des hommes (0 %).<sup>265</sup>
- > La stabilité des revenus est un plus important obstacle au financement pour les femmes entrepreneures, ce qui peut limiter leurs possibilités de croissance en affaires. Les prêteurs sont plus susceptibles de refuser les demandes des entreprises appartenant à des femmes en raison de l'instabilité financière perçue. En 2023, 65,6 % des entreprises appartenant entièrement à des femmes se sont vu refuser du financement en raison d'un nombre insuffisant de ventes ou du flux de trésorerie, contre 40,1 % des entreprises détenues à 50 % par des femmes et 34,4 % des entreprises appartenant à des hommes.<sup>266</sup> Il s'agit d'une augmentation importante par rapport à 2017, alors que seulement 30 % des entreprises appartenant entièrement à des femmes ont indiqué que leurs flux de trésorerie étaient la raison des refus.<sup>267</sup>
- > Les femmes entrepreneures qui cherchent à obtenir du financement gouvernemental font face à des différences notables dans les taux d'approbation en fonction de la structure de propriété de leur entreprise. En 2023, les entreprises appartenant entièrement à des femmes (100 %) avaient le taux d'approbation le plus faible, soit 58,4 %, ce qui est nettement inférieur aux 85,2 % pour les entreprises appartenant à des femmes (50 %) et aux 72,1 % pour les entreprises appartenant exclusivement à des hommes.<sup>268</sup> Ces taux d'approbation étaient beaucoup plus faibles qu'en 2017 pour les entreprises appartenant entièrement à des femmes (70,4 %),



*En 2023, les entreprises appartenant entièrement à des femmes (100 %) avaient le taux d'approbation le plus faible, soit 58,4 %, ce qui est nettement inférieur aux 85,2 % pour les entreprises appartenant à des femmes (50 %) et aux 72,1 % pour les entreprises appartenant exclusivement à des hommes.*

comparativement aux entreprises appartenant entièrement à des hommes (78,1 %) et appartenant à parts égales à des hommes et des femmes (74,8 %).<sup>269</sup>

- > Les femmes entrepreneures ont également reçu des montants de financement public plus faibles que leurs homologues. Pour les entreprises appartenant entièrement à des femmes (100 %), le montant moyen demandé était de seulement 35 837 \$, soit le montant le plus bas de tous les groupes de propriété. Cela contraste avec les entreprises qui appartenaient entièrement à des hommes, qui ont reçu en moyenne 116 823 \$.<sup>270</sup>
- > Des recherches récentes sur les aspects sexospécifiques du financement des petites entreprises ont montré qu'en période de crise, les banques récompensent activement les femmes entrepreneures en leur accordant un accès privilégié aux prêts parce qu'elles présentent des propositions de financement plus réalistes et prudentes que les hommes entrepreneurs.<sup>271</sup>
- > Des facteurs comme l'éducation, l'expérience et l'accès aux ressources financières ont une incidence sur les connaissances financières limitées des femmes entrepreneures.<sup>272, 273, 274</sup> Dans le même temps, des recherches suggèrent que la confiance financière a des dimensions de genre importantes.<sup>275</sup>



## Le financement par actions

- > Des rapports précédents *L'état des lieux de l'entrepreneuriat féminin au Canada* ont mis en évidence les obstacles auxquels les femmes sont confrontées pour accéder au financement par actions. Des recherches récentes soulignent que le plafond de verre et le phénomène du tuyau percé sont des caractéristiques de l'industrie canadienne du capital de risque.<sup>276</sup>
- > Selon l'analyse menée par BDC Capital, seulement environ 20 % des sociétés de portefeuille étudiées affichaient la parité hommes-femmes dans l'équipe de direction, tandis que près de la moitié (44 %) avaient un conseil d'administration entièrement composé d'hommes et 50 % n'avaient pas de personne racisée au sein de leur conseil.<sup>277</sup>
- > Le rapport 2024 Canadian Venture Capital Compensation Report sur la rémunération en capital de risque au Canada, rédigé par Canadian Women in VC, a révélé que les salaires des hommes dépassent de loin ceux des femmes dans les postes plus élevés de capital de risque.<sup>278</sup>
- > Comme nous l'avons mentionné dans des rapports précédents *L'état des lieux de l'entrepreneuriat féminin au Canada*, les environnements d'incubateur technologique peuvent intensifier les défis liés au genre. Ils sont souvent dominés par les hommes, ont une culture de « club de gars » ou de « frères » et leur approche unique favorise les entreprises « masculines ». Leurs réseaux informels sont « faits par des hommes, pour des hommes » et les femmes s'en sentent donc exclues.<sup>279</sup>
- > Cependant, des recherches canadiennes récentes ont révélé que les incubateurs peuvent aider les femmes à développer leur auto-efficacité entrepreneuriale et à améliorer leurs résultats entrepreneuriaux grâce au soutien émotionnel, à l'inclusion des genres et à l'amélioration de l'expertise en affaires.<sup>280</sup>

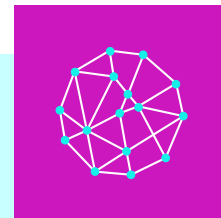
## Au niveau individuel (micro)

- > Les recherches suggèrent qu'il existe un lien entre la santé mentale et la réussite des femmes entrepreneures, ce qui souligne l'importance du bien-être personnel, physique, humain, social et financier des femmes.<sup>281</sup>
- > De nombreuses femmes entrepreneures se sentent isolées dans leur travail et expriment le désir d'être soutenues par la communauté. Selon un récent sondage de 2024, 36 % des femmes entrepreneures ont parfois eu du mal à constituer des réseaux de soutien. De plus, 61 % des répondantes ont exprimé le besoin d'être mieux accompagnées en ce qui concerne l'équilibre entre vie professionnelle et vie privée.<sup>282</sup>
- > L'Inclusive Entrepreneurship Competency Framework (IECF) développé par le DI offre un modèle pour identifier et évaluer les compétences entrepreneuriales des personnes ayant des identités diverses et exploitant des entreprises à différentes phases de développement et dans divers secteurs.
- > L'IECF identifie les compétences de base cruciales pour les entrepreneures à chaque étape du développement des affaires (idéation, validation, lancement, croissance, durabilité) tout en décrivant les compétences spécialisées adaptées aux besoins spécifiques des femmes entrepreneures de différents groupes et secteurs d'activité méritant l'équité.
- > Compte tenu des disparités persistantes entre les genres dans le secteur de la technologie, la transition en cours vers l'IA et la technologie numérique, les femmes entrepreneures, en particulier dans les secteurs où les femmes sont fortement présentes, comme le commerce électronique et le commerce de détail, doivent renforcer le développement de leurs compétences en IA et en numérique.

Au Canada, il y a de nombreux programmes de formation en entrepreneuriat où le dédoublement et la fragmentation sont considérables, et dont l'évaluation des résultats est limitée.

## Conclusions

Au Canada, l'entrepreneuriat féminin est essentiel à notre développement économique, à l'innovation et à la durabilité. La Stratégie pour les femmes en entrepreneuriat (SFE) du Canada est une approche pangouvernementale, unique au monde, qui met l'accent sur l'exploitation du potentiel de l'entrepreneuriat féminin et l'élaboration de stratégies fondées sur des données probantes pour éliminer les obstacles et favoriser la réussite. Bien qu'il y ait encore beaucoup à faire, le rapport de cette année suggère que, malgré de nombreux défis, les femmes entrepreneures sont résilientes et continuent de gagner du terrain. Compte tenu de l'incertitude qui règne, il demeure essentiel de continuer à veiller à ce que les stratégies d'entrepreneuriat, d'innovation et de développement économique du Canada tiennent compte des points de vue de diverses femmes entrepreneures.



*Le rapport de cette année suggère que, malgré de nombreux défis, les femmes entrepreneures sont résilientes et continuent de gagner du terrain. Compte tenu de l'incertitude qui règne, il demeure essentiel de continuer à veiller à ce que les stratégies d'entrepreneuriat, d'innovation et de développement économique du Canada tiennent compte des points de vue de diverses femmes entrepreneures.*

# Références

- 1 Statistique Canada (2025). *Enquête sur le financement et la croissance des petites et moyennes entreprises - 2023*. [Calcul du Diversity Institute].
- 2 Innovation, Sciences et Développement économique Canada. (août 2022). *Profil des PME : Statistiques démographiques du propriétaire 2022*. Gouvernement du Canada. <https://ised-isde.canada.ca/site/recherche-statistique-pme/fr/rapports-recherche/profil-pme-statistiques-demographiques-propretaire-2022>
- 3 Industrie, Sciences et Développement économique Canada. (2025) Rapport en attente.
- 4 Statistique Canada. (2024). *Entreprises du secteur privé, selon le propriétaire majoritaire, premier trimestre de 2024*. [https://www150.statcan.gc.ca/t1/tbl1/fr/tv.action?pid=3310076901&request\\_locale=fr](https://www150.statcan.gc.ca/t1/tbl1/fr/tv.action?pid=3310076901&request_locale=fr)
- 5 Statistique Canada. (2024). *Entreprises du secteur privé, selon le propriétaire majoritaire, premier trimestre de 2024*. [https://www150.statcan.gc.ca/t1/tbl1/fr/tv.action?pid=3310076901&request\\_locale=fr](https://www150.statcan.gc.ca/t1/tbl1/fr/tv.action?pid=3310076901&request_locale=fr)
- 6 Statistique Canada. (2024). *Entreprises du secteur privé, selon le propriétaire majoritaire, premier trimestre de 2024*. [https://www150.statcan.gc.ca/t1/tbl1/fr/tv.action?pid=3310076901&request\\_locale=fr](https://www150.statcan.gc.ca/t1/tbl1/fr/tv.action?pid=3310076901&request_locale=fr)
- 7 Statistique Canada. (2024). *Entreprises du secteur privé, selon le propriétaire majoritaire, premier trimestre de 2024*. [https://www150.statcan.gc.ca/t1/tbl1/fr/tv.action?pid=3310076901&request\\_locale=fr](https://www150.statcan.gc.ca/t1/tbl1/fr/tv.action?pid=3310076901&request_locale=fr)
- 8 Portail de connaissances pour les femmes en entrepreneuriat. (2024). *L'état des lieux de l'entrepreneuriat féminin au Canada 2024*. [https://wekh.ca/wp-content/uploads/2024/03/2024-03-17-SOWE-2024-Launch-Deck-Formatted-FR\\_Revised.pdf](https://wekh.ca/wp-content/uploads/2024/03/2024-03-17-SOWE-2024-Launch-Deck-Formatted-FR_Revised.pdf)
- 9 Statistique Canada (2025). *Enquête sur le financement et la croissance des petites et moyennes entreprise - 2023*. [Calcul du Diversity Institute].
- 10 Statistique Canada (janvier 2020). *Profil des PME : statistiques démographiques du propriétaire*. <https://ised-isde.canada.ca/site/recherche-statistique-pme/fr/rapports-recherche/profil-pme-statistiques-demographiques-propretaire/profil-pme-statistiques-demographiques-propretaire>
- 11 Statistique Canada. (2024). *Entreprises du secteur privé, selon le propriétaire majoritaire, quatrième trimestre de 2024*. [https://www150.statcan.gc.ca/t1/tbl1/fr/tv.action?pid=3310089001&request\\_locale=fr](https://www150.statcan.gc.ca/t1/tbl1/fr/tv.action?pid=3310089001&request_locale=fr)
- 12 Statistique Canada. (2022). *Entreprises privées selon le sexe du propriétaire, selon l'âge du propriétaire principal, et selon la taille de l'entreprise, inactif*. [https://www150.statcan.gc.ca/t1/tbl1/fr/cv.action?pid=3310019201&request\\_locale=fr](https://www150.statcan.gc.ca/t1/tbl1/fr/cv.action?pid=3310019201&request_locale=fr)
- 13 Statistique Canada. (2022). *Entreprises privées selon le sexe du propriétaire, selon l'âge du propriétaire principal, et selon la taille de l'entreprise, inactif*. [https://www150.statcan.gc.ca/t1/tbl1/fr/cv.action?pid=3310019201&request\\_locale=fr](https://www150.statcan.gc.ca/t1/tbl1/fr/cv.action?pid=3310019201&request_locale=fr)
- 14 Statistique Canada. (2024). *Entreprises du secteur privé, selon le propriétaire majoritaire, quatrième trimestre de 2024*. [https://www150.statcan.gc.ca/t1/tbl1/fr/tv.action?pid=3310089001&request\\_locale=fr](https://www150.statcan.gc.ca/t1/tbl1/fr/tv.action?pid=3310089001&request_locale=fr)
- 15 Statistique Canada (2025). *Enquête sur le financement et la croissance des petites et moyennes entreprises - 2023*. [Calcul du Diversity Institute].
- 16 Statistique Canada (2025). *Enquête sur le financement et la croissance des petites et moyennes entreprises - 2023*. [Calcul du Diversity Institute].
- 17 Statistique Canada. (2022). *Caractéristiques des propriétaires de petites et moyennes entreprises*. [https://www150.statcan.gc.ca/t1/tbl1/fr/cv.action?pid=3310045901&request\\_locale=fr](https://www150.statcan.gc.ca/t1/tbl1/fr/cv.action?pid=3310045901&request_locale=fr)
- 18 Statistique Canada (2025). *Enquête sur le financement et la croissance des petites et moyennes entreprises - 2023*. [Calcul du Diversity Institute].

- 19 Statistique Canada. (2022). *Caractéristiques des propriétaires de petites et moyennes entreprises*. [https://www150.statcan.gc.ca/t1/tbl1/fr/cv.action?pid=3310045901&request\\_locale=fr](https://www150.statcan.gc.ca/t1/tbl1/fr/cv.action?pid=3310045901&request_locale=fr)
- 20 Statistique Canada. (2023). *Les revenus de 2022 par rapport aux revenus de 2021*. [https://www150.statcan.gc.ca/t1/tbl1/fr/cv.action?pid=3310064501&request\\_locale=fr](https://www150.statcan.gc.ca/t1/tbl1/fr/cv.action?pid=3310064501&request_locale=fr)
- 21 Statistique Canada (2025). *Enquête sur le financement et la croissance des petites et moyennes entreprises - 2023*. [Calcul du Diversity Institute].
- 22 Statistique Canada. (2020). *Profil des PME : Statistiques démographiques du propriétaire*. <https://ised-isde.canada.ca/site/recherche-statistique-pme/fr/rapports-recherche/profil-pme-statistiques-demographiques-proprietaire/profil-pme-statistiques-demographiques-proprietaire>
- 23 Statistique Canada. (2024). *Emploi selon la catégorie de travailleur, données annuelles (x 1 000)*. [https://www150.statcan.gc.ca/t1/tbl1/fr/cv.action?pid=1410002701&request\\_locale=fr](https://www150.statcan.gc.ca/t1/tbl1/fr/cv.action?pid=1410002701&request_locale=fr)
- 24 Statistique Canada. (2024). *Emploi selon la catégorie de travailleur, données annuelles (x 1 000)*. [https://www150.statcan.gc.ca/t1/tbl1/fr/cv.action?pid=1410002701&request\\_locale=fr](https://www150.statcan.gc.ca/t1/tbl1/fr/cv.action?pid=1410002701&request_locale=fr)
- 25 Statistique Canada. (2024). *Emploi selon la catégorie de travailleur, données annuelles (x 1 000)*. [https://www150.statcan.gc.ca/t1/tbl1/fr/cv.action?pid=1410002701&request\\_locale=fr](https://www150.statcan.gc.ca/t1/tbl1/fr/cv.action?pid=1410002701&request_locale=fr)
- 26 OCDE (2024). *Le financement des PME et des entrepreneurs 2024*. [https://www.oecd.org/fr/publications/le-financement-des-pme-et-des-entrepreneurs-2024-version-abregee\\_4e1ae8fa-fr.html](https://www.oecd.org/fr/publications/le-financement-des-pme-et-des-entrepreneurs-2024-version-abregee_4e1ae8fa-fr.html)
- 27 OCDE (2024). *Le financement des PME et des entrepreneurs 2024*. [https://www.oecd.org/fr/publications/le-financement-des-pme-et-des-entrepreneurs-2024-version-abregee\\_4e1ae8fa-fr.html](https://www.oecd.org/fr/publications/le-financement-des-pme-et-des-entrepreneurs-2024-version-abregee_4e1ae8fa-fr.html)
- 28 Statistique Canada. (2024). *Ampleur de l'incidence des taux d'intérêt sur l'entreprise ou l'organisme, quatrième trimestre de 2024*. [https://www150.statcan.gc.ca/t1/tbl1/fr/cv.action?pid=3310090801&request\\_locale=fr](https://www150.statcan.gc.ca/t1/tbl1/fr/cv.action?pid=3310090801&request_locale=fr)
- 29 Statistique Canada. (2024). *Élément de l'entreprise ou de l'organisme le plus touché par les taux d'intérêt, quatrième trimestre de 2024*. [https://www150.statcan.gc.ca/t1/tbl1/fr/tv.action?pid=3310090901&request\\_locale=fr](https://www150.statcan.gc.ca/t1/tbl1/fr/tv.action?pid=3310090901&request_locale=fr)
- 30 Statistique Canada. (2024). *Élément de l'entreprise ou de l'organisme le plus touché par les taux d'intérêt, quatrième trimestre de 2024*. [https://www150.statcan.gc.ca/t1/tbl1/fr/tv.action?pid=3310090901&request\\_locale=fr](https://www150.statcan.gc.ca/t1/tbl1/fr/tv.action?pid=3310090901&request_locale=fr)
- 31 Statistique Canada. (2024). *Capacité des entreprises ou organismes à s'endetter davantage, quatrième trimestre de 2024*. [https://www150.statcan.gc.ca/t1/tbl1/fr/cv.action?pid=3310091201&request\\_locale=fr](https://www150.statcan.gc.ca/t1/tbl1/fr/cv.action?pid=3310091201&request_locale=fr)
- 32 Statistique Canada. (2024). *Liquidités et accès aux liquidités au cours des trois prochains mois, quatrième trimestre de 2024*. [https://www150.statcan.gc.ca/t1/tbl1/fr/cv.action?pid=3310091001&request\\_locale=fr](https://www150.statcan.gc.ca/t1/tbl1/fr/cv.action?pid=3310091001&request_locale=fr)
- 33 Statistique Canada. (2024). *Tableau 33-10-0896-01 Manière dont les défis liés à la chaîne d'approvisionnement auxquels ont été confrontés les entreprises ou les organismes ont changé au cours des trois derniers mois, quatrième trimestre de 2024*. [https://www150.statcan.gc.ca/t1/tbl1/fr/tv.action?pid=3310089601&request\\_locale=fr](https://www150.statcan.gc.ca/t1/tbl1/fr/tv.action?pid=3310089601&request_locale=fr)
- 34 Statistique Canada. (2024). *Tableau 33-10-0896-01 Manière dont les défis liés à la chaîne d'approvisionnement auxquels ont été confrontés les entreprises ou les organismes ont changé au cours des trois derniers mois, quatrième trimestre de 2024*. [https://www150.statcan.gc.ca/t1/tbl1/fr/tv.action?pid=3310089601&request\\_locale=fr](https://www150.statcan.gc.ca/t1/tbl1/fr/tv.action?pid=3310089601&request_locale=fr)
- 35 Statistique Canada. (2024). *Tableau 33-10-0896-01 Manière dont les défis liés à la chaîne d'approvisionnement auxquels ont été confrontés les entreprises ou les organismes ont changé au cours des trois derniers mois, quatrième trimestre de 2024*. [https://www150.statcan.gc.ca/t1/tbl1/fr/tv.action?pid=3310089601&request\\_locale=fr](https://www150.statcan.gc.ca/t1/tbl1/fr/tv.action?pid=3310089601&request_locale=fr)
- 36 Statistique Canada. (2024). *Tableau 33-10-0896-01 Manière dont les défis liés à la chaîne d'approvisionnement auxquels ont été confrontés les entreprises ou les organismes ont changé au cours des trois derniers mois, quatrième trimestre de 2024*. [https://www150.statcan.gc.ca/t1/tbl1/fr/tv.action?pid=3310089601&request\\_locale=fr](https://www150.statcan.gc.ca/t1/tbl1/fr/tv.action?pid=3310089601&request_locale=fr)
- 37 Statistique Canada. (2024). *Obstacles à surmonter par les entreprises ou organismes au cours des trois prochains mois, quatrième trimestre de 2024*. [https://www150.statcan.gc.ca/t1/tbl1/fr/cv.action?pid=3310089201&request\\_locale=fr](https://www150.statcan.gc.ca/t1/tbl1/fr/cv.action?pid=3310089201&request_locale=fr)
- 38 Statistique Canada. (2024). *Obstacles à surmonter par les entreprises ou organismes au cours des trois prochains mois, quatrième trimestre de 2024*. [https://www150.statcan.gc.ca/t1/tbl1/fr/cv.action?pid=3310089201&request\\_locale=fr](https://www150.statcan.gc.ca/t1/tbl1/fr/cv.action?pid=3310089201&request_locale=fr)
- 39 Statistique Canada. (2024). *Obstacles à surmonter par les entreprises ou organismes au cours des trois prochains mois, quatrième trimestre de 2024*. [https://www150.statcan.gc.ca/t1/tbl1/fr/cv.action?pid=3310089201&request\\_locale=fr](https://www150.statcan.gc.ca/t1/tbl1/fr/cv.action?pid=3310089201&request_locale=fr)
- 40 Statistique Canada. (2024). *Obstacles à surmonter par les entreprises ou organismes au cours des trois prochains mois, quatrième trimestre de 2024*. [https://www150.statcan.gc.ca/t1/tbl1/fr/cv.action?pid=3310089201&request\\_locale=fr](https://www150.statcan.gc.ca/t1/tbl1/fr/cv.action?pid=3310089201&request_locale=fr)

- 41 Statistique Canada. (2024). *Plans de l'entreprise ou de l'organisme en matière de croissance, de restructuration, d'acquisition, d'investissement, de transfert, de vente ou de fermeture au cours des 12 prochains mois, quatrième trimestre de 2024*. [https://www150.statcan.gc.ca/t1/tbl1/fr/tv.action?pid=3310089801&request\\_locale=fr](https://www150.statcan.gc.ca/t1/tbl1/fr/tv.action?pid=3310089801&request_locale=fr)
- 42 Statistique Canada. (2024). *Plans de l'entreprise ou de l'organisme en matière de croissance, de restructuration, d'acquisition, d'investissement, de transfert, de vente ou de fermeture au cours des 12 prochains mois, quatrième trimestre de 2024*. [https://www150.statcan.gc.ca/t1/tbl1/fr/tv.action?pid=3310089801&request\\_locale=fr](https://www150.statcan.gc.ca/t1/tbl1/fr/tv.action?pid=3310089801&request_locale=fr)
- 43 Gregson, G. et Saunders, C. (2024). *Driving wealth creation and social development in Canada*. Global Entrepreneurship Monitor. <https://www.gemconsortium.org/report/gem-canada-report-7>
- 44 Gregson, G. et Saunders, C. (2024). *Driving wealth creation and social development in Canada*. Global Entrepreneurship Monitor. <https://www.gemconsortium.org/report/gem-canada-report-7>
- 45 Global Entrepreneurship Monitor (2024). *2023/24 Women's entrepreneurship report: Reshaping economies and communities*. <https://www.gemconsortium.org/reports/womens-entrepreneurship>
- 46 Global Entrepreneurship Monitor (2024). *2023/24 Women's entrepreneurship report: Reshaping economies and communities*. <https://www.gemconsortium.org/reports/womens-entrepreneurship>
- 47 Global Entrepreneurship Monitor (2024). *2023/24 GEM Canada Report*. <https://www.gemconsortium.org/file/open?fileid=51591>
- 48 Global Entrepreneurship Monitor (2024). *2023/24 Women's entrepreneurship report: Reshaping economies and communities*. <https://www.gemconsortium.org/reports/womens-entrepreneurship>
- 49 Global Entrepreneurship Monitor (2024). *2023/24 Women's entrepreneurship report: Reshaping economies and communities*. <https://www.gemconsortium.org/reports/womens-entrepreneurship>
- Aarts, D. (2024, 14 juin). *Développer l'écosystème autochtone des entreprises en démarrage*. Smith School of Business, Université Queen's. <https://smith.queensu.ca/insight/content/Growing-Indigenous-Startup-Ecosystem.phpgemconsortium.org/reports/womens-entrepreneurship>
- 50 Aarts, D. (14 juin 2024). *Growing the Indigenous startup ecosystem*. Smith School of Business, Queen's University. <https://smith.queensu.ca/insight/content/Growing-Indigenous-Startup-Ecosystem.php>
- 51 Alameh, L. (2024, 24 septembre). *L'apport croissant des peuples autochtones à l'économie canadienne*. BDC. <https://www.bdc.ca/fr/articles-outils/blogue/apport-croissant-peuples-autochtones-a-economie-canadienne>
- 52 Statistique Canada. (2023). *Tableau 36-10-0695-01 : Revenu intérieur brut attribuable aux Autochtones selon l'industrie*. [https://www150.statcan.gc.ca/t1/tbl1/fr/tv.action?pid=3610069501&request\\_locale=fr](https://www150.statcan.gc.ca/t1/tbl1/fr/tv.action?pid=3610069501&request_locale=fr)
- 53 Dunne, J. (25 novembre 2023). *Indigenous economy surging toward \$100B, Indigenous leaders say*. CBC News. <https://www.cbc.ca/news/business/first-nations-indigenous-economics-canada-1.7039906>
- 54 Statistique Canada. (2023). *Tableau 33-10-0723-01 Entreprises du secteur privé, selon le propriétaire majoritaire, quatrième trimestre de 2023*. [https://www150.statcan.gc.ca/t1/tbl1/fr/tv.action?pid=3310072301&request\\_locale=fr](https://www150.statcan.gc.ca/t1/tbl1/fr/tv.action?pid=3310072301&request_locale=fr)
- 55 Statistique Canada. (2023). *Tableau 33-10-0723-01 Entreprises du secteur privé, selon le propriétaire majoritaire, quatrième trimestre de 2023*. [https://www150.statcan.gc.ca/t1/tbl1/fr/tv.action?pid=3310072301&request\\_locale=fr](https://www150.statcan.gc.ca/t1/tbl1/fr/tv.action?pid=3310072301&request_locale=fr)
- 56 Gueye, B. (19 décembre 2024). *Entreprises appartenant à des Autochtones au Canada, 2005 à 2021*. <https://www150.statcan.gc.ca/n1/pub/36-28-0001/2024012/article/00005-fra.htm>
- 57 Cooke, S. (14 mai 2023). *Indigenous women entrepreneurs in economic, interactive spotlight*. The Free Press. <https://www.winnipegfreepress.com/breakingnews/2023/05/14/indigenous-women-entrepreneurs-in-economic-interactive-spotlight>
- 58 Yang, Y., Lin, X. et Anderson, R. B. (2024). *Entrepreneurship by Indigenous people in Canada and Australia: diverse modes and community implications*. *International Journal of Entrepreneurial Behavior & Research*, 30(1), 90-109.
- 59 Portail de connaissances pour les femmes en entrepreneuriat, Diversity Institute et Canadian Council for Indigenous Business. (Septembre 2024). *L'entrepreneuriat féminin autochtone en phase de démarrage*. [https://wekh.ca/wp-content/uploads/2024/04/WEKH\\_L-entrepreneuriat-feminin-autochtone-en-phase-de-demarrage\\_FINALr.pdf](https://wekh.ca/wp-content/uploads/2024/04/WEKH_L-entrepreneuriat-feminin-autochtone-en-phase-de-demarrage_FINALr.pdf)
- 60 Services aux Autochtones Canada. (2024, juin). *Évaluation du Programme de développement de l'entrepreneuriat et des entreprises autochtones*. <https://www.sac-isc.gc.ca/fra/1717168968031/1717169061719>
- 61 Kuate, L. (18 novembre 2024). *Taux de survie et rendement des entreprises appartenant à des Autochtones*. Statistique Canada. <https://www150.statcan.gc.ca/n1/pub/11f0019m/11f0019m2024006-fra.pdf>
- 62 Statistique Canada. (16 mai 2024). *La moitié des personnes racisées ont vécu de la discrimination ou ont été traitées de manière injuste au cours des cinq dernières années*. <https://www150.statcan.gc.ca/n1/daily-quotidien/240516/dq240516b-fra.htm>

- 63 Statistique Canada. (16 mai 2024). *La moitié des personnes racisées ont vécu de la discrimination ou ont été traitées de manière injuste au cours des cinq dernières années*. <https://www150.statcan.gc.ca/n1/daily-quotidien/240516/dq240516b-fra.htm>
- 64 Innovation, Sciences et Développement économique Canada. (8 mars 2024). *La ministre Valdez annonce de nouvelles mesures de soutien pour les femmes et les jeunes autochtones en entrepreneuriat*. Gouvernement du Canada. <https://www.canada.ca/fr/innovation-sciences-developpement-economique/nouvelles/2024/03/la-ministre-valdez-annonce-de-nouvelles-mesures-de-soutien-pour-les-femmes-et-les-jeunes-autochtones-en-entrepreneuriat.html>
- 65 Gouvernement de l'Ontario. (2024). *L'Ontario investit dans une formation commerciale gratuite pour les entrepreneurs racisés et autochtones*. <https://news.ontario.ca/fr/release/1005117/lontario-investit-dans-une-formation-commerciale-gratuite-pour-les-entrepreneurs-racises-et-autochtones>
- 66 Statistique Canada. (2023). *Tableau 33-10-0723-01 Entreprises du secteur privé, selon le propriétaire majoritaire, quatrième trimestre de 2023*. [https://www150.statcan.gc.ca/t1/tbl1/fr/tv.action?pid=3310072301&request\\_locale=fr](https://www150.statcan.gc.ca/t1/tbl1/fr/tv.action?pid=3310072301&request_locale=fr)
- 67 Statistique Canada. (2024). *Tableau 33-10-0890-01 Entreprises du secteur privé, selon le propriétaire majoritaire, quatrième trimestre de 2024*. [https://www150.statcan.gc.ca/t1/tbl1/fr/tv.action?pid=3310089001&request\\_locale=fr](https://www150.statcan.gc.ca/t1/tbl1/fr/tv.action?pid=3310089001&request_locale=fr)
- 68 Statistique Canada (2025). *Enquête sur le financement et la croissance des petites et moyennes entreprises - 2023*. [Calcul du Diversity Institute].
- 69 Statistique Canada (2025). *Enquête sur le financement et la croissance des petites et moyennes entreprises - 2023*. [Calcul du Diversity Institute].
- 70 Statistique Canada. (2025). *Caractéristiques de l'emploi selon le groupe de minorités visibles, données annuelles*. [https://www150.statcan.gc.ca/t1/tbl1/fr/cv.action?pid=1410043801&request\\_locale=fr](https://www150.statcan.gc.ca/t1/tbl1/fr/cv.action?pid=1410043801&request_locale=fr)
- 71 Statistique Canada. (2025). *Caractéristiques de l'emploi selon le groupe de minorités visibles, données annuelles*. [https://www150.statcan.gc.ca/t1/tbl1/fr/cv.action?pid=1410043801&request\\_locale=fr](https://www150.statcan.gc.ca/t1/tbl1/fr/cv.action?pid=1410043801&request_locale=fr)
- 72 Spiteri, S. (31 janvier 2024). *Entretiens avec des entrepreneurs noirs : qu'est-ce qui motive l'esprit entrepreneurial ?* Conseil de l'information sur le marché du travail. <https://lmic-cimt.ca/fr/partie-3-entretiens-avec-les-entrepreneurs-noirs-quest-ce-qui-motive-lesprit-entrepreneurial/>
- 73 Bruton, G. D., Lewis, A., Cerecedo-Lopez, J. A., et Chapman, K. (2023). A racialized view of entrepreneurship: a review and proposal for future research. *Academy of Management Annals*, 17(2), 492-515.
- 74 Innovation, Sciences et Développement économique Canada. (6 février 2025). *La ministre Valdez marque le Mois de l'histoire des Noirs en soulignant l'intention du gouvernement fédéral de prolonger le Programme pour l'entrepreneuriat des communautés noires*. Gouvernement du Canada. <https://www.canada.ca/fr/innovation-sciences-developpement-economique/nouvelles/2025/02/la-ministre-valdez-marque-le-mois-de-lhistoire-des-noirs-en-soulignant-lintention-du-gouvernement-federal-de-prolonger-le-programme-pour-lentrepren.html>
- 75 Innovation, Sciences et Développement économique Canada. (6 février 2025). *La ministre Valdez marque le Mois de l'histoire des Noirs en soulignant l'intention du gouvernement fédéral de prolonger le Programme pour l'entrepreneuriat des communautés noires*. Gouvernement du Canada. <https://www.canada.ca/fr/innovation-sciences-developpement-economique/nouvelles/2025/02/la-ministre-valdez-marque-le-mois-de-lhistoire-des-noirs-en-soulignant-lintention-du-gouvernement-federal-de-prolonger-le-programme-pour-lentrepren.html>
- 76 Black Business & Professional Association. (2025). *Concours de présentation Rise-up - Élévation*. BBPA. <https://riseuppitch.ca/fr/>
- 77 B Lab États-Unis et Canada. (2024, 13 novembre). *Confier des millions à l'entrepreneuriat inclusif*. <https://usca.bcorporation.net/fr/putting-millions-into-the-hands-of-women-indigenous-and-black-entrepreneurs/>
- 78 Statistique Canada. (2023). *Tableau 33-10-0723-01 Entreprises du secteur privé, selon le propriétaire majoritaire, quatrième trimestre de 2023*. [https://www150.statcan.gc.ca/t1/tbl1/fr/tv.action?pid=3310072301&request\\_locale=fr](https://www150.statcan.gc.ca/t1/tbl1/fr/tv.action?pid=3310072301&request_locale=fr)
- 79 Statistique Canada. (2023). *Tableau 33-10-0723-01 Entreprises du secteur privé, selon le propriétaire majoritaire, quatrième trimestre de 2023*. [https://www150.statcan.gc.ca/t1/tbl1/fr/tv.action?pid=3310072301&request\\_locale=fr](https://www150.statcan.gc.ca/t1/tbl1/fr/tv.action?pid=3310072301&request_locale=fr)
- 80 Statistique Canada. (2023). *Tableau 33-10-0723-01 Entreprises du secteur privé, selon le propriétaire majoritaire, quatrième trimestre de 2023*. [https://www150.statcan.gc.ca/t1/tbl1/fr/tv.action?pid=3310072301&request\\_locale=fr](https://www150.statcan.gc.ca/t1/tbl1/fr/tv.action?pid=3310072301&request_locale=fr)
- 81 Immigration, Réfugiés et Citoyenneté Canada. (23 octobre 2024). *L'immigration, ça compte pour les entreprises*. <https://www.canada.ca/fr/immigration-refugies-citoyennete/campagnes/immigration-ca-compte/assurer-croissance-canada/entreprise.html>
- 82 Poggesi, S., et Mari, M. (2024). Immigrant women entrepreneurship research: mapping the field. *Journal of Management History* (2006). <https://doi.org/10.1108/JMH-09-2023-0099>

- 83 Duan, C., Kotev, B., et Sandhu, K. (2023). A systematic literature review of determinants of immigrant entrepreneurship motivations. *Journal of Small Business and Entrepreneurship*, 35(4), 599–631. <https://doi.org/10.1080/08276331.2021.1997490>
- 84 Bolger, K. (9 October 2024). Immigrant women are channeling their culinary traditions into thriving businesses, with support from the WEOC national loan program. OEFC. <https://weoc.ca/stories/national-loan-program/newcomer-women-bring-innovation-to-the-table/>
- 85 Bolger, K. (9 October 2024). Immigrant women are channeling their culinary traditions into thriving businesses, with support from the WEOC national loan program. OEFC. <https://weoc.ca/stories/national-loan-program/newcomer-women-bring-innovation-to-the-table/>
- 86 IWEN/ISANS Staff. (27 novembre 2024). *Meeting the unique needs of immigrant women entrepreneurs*. My East Coast Experience. <https://myeastcoastexperience.com/meeting-the-unique-needs-of-immigrant-women-entrepreneurs/>
- 87 Statistique Canada. (2023). *Tableau 33-10-0723-01 Entreprises du secteur privé, selon le propriétaire majoritaire, quatrième trimestre de 2023*. [https://www150.statcan.gc.ca/t1/tbl1/fr/tv.action?pid=3310072301&request\\_locale=fr](https://www150.statcan.gc.ca/t1/tbl1/fr/tv.action?pid=3310072301&request_locale=fr)
- 88 Statistique Canada. (2023). *Tableau 33-10-0723-01 Entreprises du secteur privé, selon le propriétaire majoritaire, quatrième trimestre de 2023*. [https://www150.statcan.gc.ca/t1/tbl1/fr/tv.action?pid=3310072301&request\\_locale=fr](https://www150.statcan.gc.ca/t1/tbl1/fr/tv.action?pid=3310072301&request_locale=fr)
- 89 Statistique Canada. (2024, 16 mai). *La moitié des personnes racisées ont vécu de la discrimination ou ont été traitées de manière injuste au cours des cinq dernières années*. <https://www150.statcan.gc.ca/n1/daily-quotidien/240516/dq240516b-fra.htm>
- 90 Pajovic, V., Waite, S., et Denier, N. (2023). Sexual orientation and self-employment: new evidence. *Canadian Review of Sociology/Revue canadienne de sociologie*, 60(2), 229-258.
- 91 Redien-Collot, R. (2024). LGBTQ entrepreneurship: balancing the tension between emancipation and counter-participation. Dans *The Routledge Handbook of LGBTQ Identity in Organizations and Society* (pp. 464–475). Routledge.
- 92 Waite, S., et Denier, N. (2016). Self-employment among same-sex and opposite-sex couples in Canada. *Canadian Review of Sociology/Revue canadienne de sociologie*, 53(2), 143-175
- 93 Waite, S., et Denier, N. (2016). Self-employment among same-sex and opposite-sex couples in Canada. *Canadian Review of Sociology/Revue canadienne de sociologie*, 53(2), 143-175
- 94 Pajovic, V., Waite, S., et Denier, N. (2023). Sexual orientation and self-employment: new evidence. *Canadian Review of Sociology/Revue canadienne de sociologie*, 60(2), 229-258.
- 95 Essers, C., van der Heijden, B., Fletcher, L., et Pijpers, R. (2023). It's all about identity: the identity constructions of LGBT entrepreneurs from an intersectionality perspective. *International Small Business Journal*, 41(7), 774–795. <https://doi.org/10.1177/02662426221128464>
- 96 Redien-Collot, R., Gedro, J. A., et Rocco, T. S. (2024). LGBTQ entrepreneurship: balancing the tension between emancipation and counter-participation. In *The Routledge Handbook of LGBTQ Identity in Organizations and Society* (1st ed., pp. 464–475). Routledge. <https://doi.org/10.4324/9781003128151-37>
- 97 Kidney, E., McAdam, M., et Cooney, T. M. (2024). Everyday prejudices: an intersectional exploration of the experiences of lesbian and gay entrepreneurs. *International Journal of Entrepreneurial Behaviour & Research*. <https://doi.org/10.1108/IJEBR-12-2022-1114>
- 98 Innovation, Sciences et Développement économique Canada. (15 juin 2023). La ministre Ng annonce le Programme pour l'entrepreneuriat des communautés 2ELGBTQI+. Gouvernement du Canada. <https://www.canada.ca/fr/innovation-sciences-developpement-economique/nouvelles/2023/06/la-ministre-ng-annonce-le-programme-pour-lentrepreneuriat-des-communautes-2elgbtqi.html>
- 99 Vergara, D., et Hardy, V. (2024). *Caractéristiques de l'activité sur le marché du travail des personnes ayant une incapacité et sans incapacité, 2023*. Statistique Canada. <https://www150.statcan.gc.ca/n1/pub/71-222-x/71-222-x2024002-fra.htm>
- 100 Vergara, D., et Hardy, V. (2024). *Caractéristiques de l'activité sur le marché du travail des personnes ayant une incapacité et sans incapacité, 2023*. Statistique Canada. <https://www150.statcan.gc.ca/n1/pub/71-222-x/71-222-x2024002-fra.htm>
- 101 Balcazar, F. E., Murthy, S., Gibbons, T. M., Sefandonakis, A., Renko, M., Parker Harris, S., et Caldwell, K. (2023). Supports and barriers that entrepreneurs with disabilities encounter when starting their businesses. *Rehabilitation Psychology*, 68(1), 91. <https://doi.org/10.1037/rep0000479>.
- 102 Willson, A. E., Shuey, K. M., et Pajovic, V. (2024). Disability and the widening gap in mid-life wealth accumulation: A longitudinal examination. *Research in Social Stratification and Mobility*, 90, 100896. <https://doi.org/10.1016/j.rssm.2024.100896>
- 103 Statistique Canada. (27 novembre 2023). *Entreprises du secteur privé, selon le propriétaire majoritaire, quatrième trimestre de 2023*. [https://www150.statcan.gc.ca/t1/tbl1/fr/tv.action?pid=3310072301&request\\_locale=fr](https://www150.statcan.gc.ca/t1/tbl1/fr/tv.action?pid=3310072301&request_locale=fr)

- 104 Statistique Canada. (2024). *Tableau 33-10-0890-01 Entreprises du secteur privé, selon le propriétaire majoritaire, quatrième trimestre de 2024*. [https://www150.statcan.gc.ca/t1/tb11/fr/tv.action?pid=3310089001&request\\_locale=fr](https://www150.statcan.gc.ca/t1/tb11/fr/tv.action?pid=3310089001&request_locale=fr)
- 105 Norstedt, M., et Germundsson, P. (2023). Motives for entrepreneurship and establishing one's own business among people with disabilities: findings from a scoping review. *Disability & Society*, 38(2), 247-266.
- 106 Jammaers, E., et Williams, J. (2023). Turning disability into a business: disabled entrepreneurs' anomalous bodily capital. *Organization*, 30(5), 981-1003. <https://doi.org/10.1177/13505084211032312>
- 107 Jammaers, E., et Williams, J. (2023). Turning disability into a business: disabled entrepreneurs' anomalous bodily capital. *Organization*, 30(5), 981-1003. <https://doi.org/10.1177/13505084211032312>
- 108 Norstedt, M., et Germundsson, P. (2023). Motives for entrepreneurship and establishing one's own business among people with disabilities: findings from a scoping review. *Disability & Society*, 38(2), 247-266.
- 109 lytha, M., Tiwary, S., et Augustine, A. (2024). Entrepreneurs with disability: a comprehensive study in the context of uncertainty. *Journal of Entrepreneurship and Innovation in Emerging Economies*, 10(1), 66-83.
- 110 Gouvernement du Canada. (25 février 2025). *Programme d'aide aux entrepreneurs ayant une incapacité en Colombie-Britannique*. <https://www.canada.ca/fr/developpement-economique-pacifique/services/soutien/incapacite.html>
- 111 Atlantic Economic Council. (5 décembre 2024). *Assessing the diversity of business ownership in Atlantic Canada*. <https://atlanticeconomiccouncil.ca/page/DiversityofBusinessOwnership2024>
- 112 Statistique Canada. (2024). *Base de données canadienne sur la dynamique employeurs-employés (BDCEE) [Édition spéciale]*.
- 113 Innovation, Sciences et Développement économique Canada. (Août 2022). *Profil des PME : Statistiques démographiques du propriétaire 2022*. Gouvernement du Canada. <https://ised-isde.canada.ca/site/recherche-statistique-pme/fr/rapports-recherche/profil-pme-statistiques-demographiques-propretaire-2022>
- 114 Statistique Canada. (2024). *Base de données canadienne sur la dynamique employeurs-employés (BDCEE) [Édition spéciale]*.
- 115 Cukier, W., et Gunderson, M. (2024). Why does Canada's industrial policy favour Big Business over Main Street? *The Globe and Mail*. <https://www.theglobeandmail.com/business/commentary/article-why-does-canadas-industrial-policy-favour-big-business-over-main/>
- 116 Crunchbase (2025). *Canadian female founded companies*. <https://www.crunchbase.com>
- 117 Statistique Canada (2025). *Enquête sur le financement et la croissance des petites et moyennes entreprises - 2023*. [Calcul du Diversity Institute].
- 118 Statistique Canada (2025). *Enquête sur le financement et la croissance des petites et moyennes entreprises - 2023*. [Calcul du Diversity Institute].
- 119 Statistique Canada (2025). *Enquête sur le financement et la croissance des petites et moyennes entreprises - 2023*. [Calcul du Diversity Institute].
- 120 Statistique Canada (2025). *Enquête sur le financement et la croissance des petites et moyennes entreprises - 2023*. [Calcul du Diversity Institute].
- 121 Statistique Canada (2025). *Enquête sur le financement et la croissance des petites et moyennes entreprises - 2023*. [Calcul du Diversity Institute].
- 122 Statistique Canada (2025). *Enquête sur le financement et la croissance des petites et moyennes entreprises - 2023*. [Calcul du Diversity Institute].
- 123 Statistique Canada (2025). *Enquête sur le financement et la croissance des petites et moyennes entreprises - 2023*. [Calcul du Diversity Institute].
- 124 Statistique Canada (2025). *Enquête sur le financement et la croissance des petites et moyennes entreprises - 2023*. [Calcul du Diversity Institute].
- 125 Office de la propriété intellectuelle du Canada. (13 août 2025). *Demandes de brevets par des entreprises appartenant à des femmes au Canada*. <https://ised-isde.canada.ca/site/office-propriete-intellectuelle-canada/fr/ip-canada-report-2023-message-from-the-ceo/ip-canada-report-2023-patenting-by-women-owned-businesses-in-canada>
- 126 Abbes, C., Lafrance-Cooke, A., et Leung, D. (2023, 22 février). *Activités de brevetage des entreprises appartenant à des femmes au Canada*. <https://www150.statcan.gc.ca/n1/pub/36-28-0001/2023002/article/00003-fra.htm>
- 127 World Economic Forum. (Avril 2024). *The state of social enterprise: a review of global data 2013-2023*. [https://www3.weforum.org/docs/WEF\\_The\\_State\\_of\\_Social\\_Enterprise\\_2024.pdf](https://www3.weforum.org/docs/WEF_The_State_of_Social_Enterprise_2024.pdf)



- 128 Portail de connaissances pour les femmes en entrepreneuriat. (2024). *L'état des lieux de l'entrepreneuriat féminin au Canada 2024*. [https://wekh.ca/wp-content/uploads/2024/04/WEKH\\_Etat-des-lieux-de-l-entrepreneuriat-feminin-au-Canada-2024.pdf](https://wekh.ca/wp-content/uploads/2024/04/WEKH_Etat-des-lieux-de-l-entrepreneuriat-feminin-au-Canada-2024.pdf)
- 129 Statistique Canada (2025). *Enquête sur le financement et la croissance des petites et moyennes entreprises - 2023*. [Calcul du Diversity Institute].
- 130 De Magdalene, P., et Green, K. R. (2024). Gender and social entrepreneurship in turbulent waters: developing a gender-aware conceptual framework. *International Journal of Gender and Entrepreneurship*. <https://doi.org/10.1108/ijge-02-2024-0064>
- 131 Statistique Canada (2025). *Enquête sur le financement et la croissance des petites et moyennes entreprises - 2023*. [Calcul du Diversity Institute].
- 132 Statistique Canada (2025). *Enquête sur le financement et la croissance des petites et moyennes entreprises - 2023*. [Calcul du Diversity Institute].
- 133 Statistique Canada (2025). *Enquête sur le financement et la croissance des petites et moyennes entreprises - 2023*. [Calcul du Diversity Institute].
- 134 Statistique Canada (2025). *Enquête sur le financement et la croissance des petites et moyennes entreprises - 2023*. [Calcul du Diversity Institute].
- 135 Statistique Canada (2025). *Enquête sur le financement et la croissance des petites et moyennes entreprises - 2023*. [Calcul du Diversity Institute].
- 136 Statistique Canada (2025). *Enquête sur le financement et la croissance des petites et moyennes entreprises - 2023*. [Calcul du Diversity Institute].
- 137 Statistique Canada. (2024). Pratiques environnementales en place par les entreprises ou les organismes, troisième trimestre de 2024. [https://www150.statcan.gc.ca/t1/tbl1/fr/cv.action?pid=3310088201&request\\_locale=fr](https://www150.statcan.gc.ca/t1/tbl1/fr/cv.action?pid=3310088201&request_locale=fr)
- 138 Statistique Canada. (2024). Pratiques environnementales en place par les entreprises ou les organismes, troisième trimestre de 2024. [https://www150.statcan.gc.ca/t1/tbl1/fr/cv.action?pid=3310088201&request\\_locale=fr](https://www150.statcan.gc.ca/t1/tbl1/fr/cv.action?pid=3310088201&request_locale=fr)
- 139 Statistique Canada. (2024). Pratiques environnementales en place par les entreprises ou les organismes, troisième trimestre de 2024. [https://www150.statcan.gc.ca/t1/tbl1/fr/cv.action?pid=3310088201&request\\_locale=fr](https://www150.statcan.gc.ca/t1/tbl1/fr/cv.action?pid=3310088201&request_locale=fr)
- 140 Statistique Canada. (2023). Pratiques environnementales en place par les entreprises ou les organismes, troisième trimestre de 2023. [https://www150.statcan.gc.ca/t1/tbl1/fr/tv.action?pid=3310070001&pickMembers%5B0%5D=3.1&request\\_locale=fr](https://www150.statcan.gc.ca/t1/tbl1/fr/tv.action?pid=3310070001&pickMembers%5B0%5D=3.1&request_locale=fr)
- 141 Statistique Canada. (2024). Pratiques environnementales en place par les entreprises ou les organismes, troisième trimestre de 2024. [https://www150.statcan.gc.ca/t1/tbl1/fr/cv.action?pid=3310088201&request\\_locale=fr](https://www150.statcan.gc.ca/t1/tbl1/fr/cv.action?pid=3310088201&request_locale=fr)
- 142 Potluri, S., Ananthram, S., et Phani, B. V. (2024). Women green entrepreneurship: conceptualisation and use of bricolage for policy recommendations. *Business Strategy and the Environment*. <https://onlinelibrary.wiley.com/doi/pdf/10.1002/bse.3764>
- 143 Fallah, M. R., et Soori, M. (2023). Presenting a framework for the successful entry of women entrepreneurs into green entrepreneurship. *Journal of Science and Technology Policy Management*, 14(3), 467-486.
- 144 Kuzmanovic, M. et Koreen, M. (Janvier 2025). *Fostering convergence in SME sustainability reporting: A background study*. OCDE. [https://one.oecd.org/document/CFE/SME\(2024\)13/FINAL/en/pdf](https://one.oecd.org/document/CFE/SME(2024)13/FINAL/en/pdf)
- 145 Statistique Canada (2025). *Enquête sur le financement et la croissance des petites et moyennes entreprises - 2023*. [Calcul du Diversity Institute].
- 146 Statistique Canada (2025). *Enquête sur le financement et la croissance des petites et moyennes entreprises - 2023*. [Calcul du Diversity Institute].
- 147 Statistique Canada (2025). *Enquête sur le financement et la croissance des petites et moyennes entreprises - 2023*. [Calcul du Diversity Institute].
- 148 Statistique Canada (2025). *Enquête sur le financement et la croissance des petites et moyennes entreprises - 2023*. [Calcul du Diversity Institute].
- 149 Statistique Canada (2025). *Enquête sur le financement et la croissance des petites et moyennes entreprises - 2023*. [Calcul du Diversity Institute].
- 150 Statistique Canada (2025). *Enquête sur le financement et la croissance des petites et moyennes entreprises - 2023*. [Calcul du Diversity Institute].

- 151 Statistique Canada (2025). *Enquête sur le financement et la croissance des petites et moyennes entreprises - 2023*. [Calcul du Diversity Institute].
- 152 Statistique Canada (2025). *Enquête sur le financement et la croissance des petites et moyennes entreprises - 2023*. [Calcul du Diversity Institute].
- 153 The Honest Talk. (10 février 2025). *Female founders rally support online as layoffs and tariff uncertainty hit hard*. <https://www.thehonesttalk.ca/impact/female-founders-rally-support-online-as-layoffs-and-tariff-uncertainty-hit-hard/>
- 154 Fédération canadienne de l'entreprise indépendante. (13 février 2025). *Commerce Canada-États-Unis : 1 PME sur 5 signale des annulations ou suspensions de commandes*. <https://www.cfib-fcei.ca/fr/medias/commerce-canada-etats-unis-1-pme-sur-5-signale-des-annulations-ou-suspensions-de-commandes>
- 155 KPMG. (6 février 2025). *Tariffs prompting supply chain changes, KPMG poll shows*. <https://kpmg.com/ca/en/home/media/press-releases/2025/02/tariffs-prompting-supply-chain-changes.html>
- 156 Wilson, J. (4 février 2025). *Tariffs war: Groups call for support for small employers*. HRD Canada. <https://www.hcamag.com/ca/specialization/leadership/tariffs-war-groups-call-for-support-for-small-employers/523352>
- 157 Banque de développement du Canada. (28 février 2025). *Entrepreneures canadiennes en 2025: Prêtes à relever les défis*. <https://www.bdc.ca/fr/articles-outils/blogue/entrepreneures-canadiennes-2025-pretes-relever-defis>
- 158 Niesten, H.M.L., et Laperle-Forget, L. (21 novembre 2023). *Equal rights, unequal import tariffs: How women pay the price*. World Bank Group. <https://blogs.worldbank.org/en/developmenttalk/equal-rights-unequal-import-tariffs-how-women-pay-price>
- 159 Gresser, E., et Wei, E. (6 décembre 2023). *PPI's Trade Fact of the Week: U.S. clothing tariffs are unfair to women*. Progressive Policy Institute. <https://www.progressivepolicy.org/ppis-trade-fact-of-the-week-u-s-clothing-tariffs-are-unfair-to-women/>
- 160 Syndicat national des employées et employés généraux du secteur public. (2023). *The Cost of Being a Woman: The Pink Tax Phenomenon*. <https://nupge.ca/wp-content/uploads/2024/03/The-Cost-of-Being-a-Woman.pdf>
- 161 Sekkel, J. V. (2 avril 2020). *PME appartenant à des femmes et obstacles au commerce*. [https://www.international.gc.ca/trade-commerce/economist-economiste/analysis-analyse/women\\_owned\\_smes\\_trade-pme\\_commerce\\_appartenant\\_femmes.aspx?lang=fra](https://www.international.gc.ca/trade-commerce/economist-economiste/analysis-analyse/women_owned_smes_trade-pme_commerce_appartenant_femmes.aspx?lang=fra)
- 162 Rocha, N., et Piermartini, R. (2023). *Le commerce favorise l'égalité entre les sexes et le développement*. <https://www.imf.org/fr/Publications/fandd/issues/2023/06/trade-drives-gender-equality-and-development-rocha-piermartini>
- 163 Conseil canadien du commerce de détail. (2 février 2025). *Tarifs douaniers entre le Canada et les États-Unis : implications et considérations pour les détaillants*. <https://www.commercedetail.org/tarifs-douaniers-implications-pour-les-detaillants/>
- 164 Fédération canadienne de l'entreprise indépendante. (17 février 2025). *Naviguer à travers les tarifs douaniers imminents entre les États-Unis et le Canada: Comment les PME canadiennes anticipent et se préparent à leurs impacts*. <https://www.cfib-fcei.ca/fr/rapports-de-recherche/naviguer-a-travers-les-tarifs-douaniers-imminents-entre-les-etats-unis-et-le-canada>
- 165 Canadian Small Business Women. (1<sup>er</sup> février 2025). *New U.S. Tariffs on Canada – Implications & Strategies for Small Businesses*. <https://canadiansmallbusinesswomen.ca/new-u-s-tariffs-on-canada-implications-strategies-for-small-businesses/?t>
- 166 Fédération canadienne de l'entreprise indépendante. (17 février 2025). *Naviguer à travers les tarifs douaniers imminents entre les États-Unis et le Canada: Comment les PME canadiennes anticipent et se préparent à leurs impacts*. <https://www.cfib-fcei.ca/fr/rapports-de-recherche/naviguer-a-travers-les-tarifs-douaniers-imminents-entre-les-etats-unis-et-le-canada>
- 167 Angus Reid Institute. (19 février 2025). *Shopping Shift: Four-in-five say they're buying more Canadian products in face of tariff threat*. <https://angusreid.org/shopping-shift-tariff-threat-buy-canada/?t>
- 168 Statistique Canada (2025). *Enquête sur le financement et la croissance des petites et moyennes entreprises - 2023*. [Calcul du Diversity Institute].
- 169 Statistique Canada (2025). *Enquête sur le financement et la croissance des petites et moyennes entreprises - 2023*. [Calcul du Diversity Institute].
- 170 Statistique Canada (2025). *Enquête sur le financement et la croissance des petites et moyennes entreprises - 2023*. [Calcul du Diversity Institute].
- 171 Statistique Canada (2025). *Enquête sur le financement et la croissance des petites et moyennes entreprises - 2023*. [Calcul du Diversity Institute].

- 172 Statistique Canada (2025). *Enquête sur le financement et la croissance des petites et moyennes entreprises - 2023*. [Calcul du Diversity Institute].
- 173 Statistique Canada (2025). *Enquête sur le financement et la croissance des petites et moyennes entreprises - 2023*. [Calcul du Diversity Institute].
- 174 Conseil de recherches en sciences humaines. *Transformation numérique du travail : facteurs ayant trait au genre, répercussions sur les femmes racisées et possibilités de recyclage et d'entrepreneuriat*. [https://www.sshrc-crsh.gc.ca/society-societe/community-communite/ifca-iac/evidence\\_briefs-donnees\\_probantes/skills\\_work\\_digital\\_economy-competences\\_travail\\_economie\\_numerique/momani-fra.aspx](https://www.sshrc-crsh.gc.ca/society-societe/community-communite/ifca-iac/evidence_briefs-donnees_probantes/skills_work_digital_economy-competences_travail_economie_numerique/momani-fra.aspx)
- 175 Islam, A., et Bhuiyan, S. (2023). The role of e-commerce platforms in facilitating market entry for emerging entrepreneurs. *Journal of Technology in Entrepreneurship and Strategic Management*, 1(2), 51-63.
- 176 Cheung, T. (8 mars 2024). *Tech-powered progress: Closing the entrepreneurial gender gap*. CanadianSME. <https://canadiansme.ca/tech-powered-progress-closing-the-entrepreneurial-gender-gap/>
- 177 Gupta, A., et Butt, A. UN. (2024). Investigating Women Entrepreneurs: Navigation of Online Marketplaces and E-Commerce Platforms. *Journal of East-West Thought*, 14(3), 154-163. <https://doi.org/10.7492/4cx55376>
- 178 Nikunen, T., Saarela, M., Oikarinen, E. L., Muhos, M., et Isohella, L. (Juin 2017). Micro-Enterprises' Digital Marketing Tools for Building Customer Relationships. *Management*, 12(2), 171-188. <https://doi.org/10.26493/1854-4231.12.171-188>
- 179 Salamzadeh, A., Dana, L., Feyzabadi, J. G., Hadizadeh, M., et Fatmesari, H. E. (2024). Digital technology as a disentangling force for women entrepreneurs. *World*, 5(2), 346-364. <https://doi.org/10.3390/world5020019>
- 180 Salamzadeh, A., Dana, L., Feyzabadi, J. G., Hadizadeh, M., et Fatmesari, H. E. (2024). Digital technology as a disentangling force for women entrepreneurs. *World*, 5(2), 346-364.
- 181 Salamzadeh, A., Dana, L., Feyzabadi, J. G., Hadizadeh, M., et Fatmesari, H. E. (2024). Digital technology as a disentangling force for women entrepreneurs. *World*, 5(2), 346-364. <https://doi.org/10.3390/world5020019>
- 182 Liu, H., et Faryaar, H. (2024). *Adoption de technologies par les entreprises appartenant à des femmes au Canada. Rapports économiques et sociaux*, 4(8), article 3. Statistique Canada. <https://www150.statcan.gc.ca/n1/pub/36-28-0001/2024008/article/00003-fra.htm>
- 183 Banque de développement du Canada. (2024). *Entrepreneures canadiennes en 2025: Prêtes à relever les défis*. <https://www.bdc.ca/fr/articles-outils/blogue/entrepreneures-canadiennes-2025-pret-es-relever-defis>
- 184 Charlo, B. V. (16 février 2024). AI Empowerment in SMEs: Bridging the Post-Pandemic Recovery and Innovation Gap. *Journal of Artificial Intelligence and Cloud Computing*, 3(1), 1-4. [https://doi.org/10.47363/JAICC/2024\(3\)291](https://doi.org/10.47363/JAICC/2024(3)291)
- 185 Brooks, C. (16 septembre 2024). *AI Boosts Small Business Productivity, But Employee Training Lags Behind*. *Business.com*. <https://www.business.com/articles/ai-usage-smb-workplace-study/>
- 186 BC Technology. (20 décembre 2024). *Federal government proposes up to \$500M in funding for BDC to provide financing and expertise to help SMEs adopt digital technologies and AI*. BC Technology News. <https://www.bctechnology.com/news/2024/12/20/Federal-Government-Proposes-Up-to-500M-in-Funding-for-BDC-to-Provide-Financing-and-Expertise-to-Help-SMEs-Adopt-Digital-Technologies-and-AI.cfm>
- 187 Eslava, D., Manca, F., et Paunov, C. (2025). *AI skills and capabilities in Canada*. Éditions OCDE. <https://doi.org/10.1787/87f76682-en>
- 188 Liu, H., et Faryaar, H. (Août 2024). *Adoption de technologies par les entreprises appartenant à des femmes au Canada. Rapports économiques et sociaux*, 4(8). <https://www150.statcan.gc.ca/n1/pub/36-28-0001/2024008/article/00003-fra.htm>
- 189 Kreacic, A., et Stone, T. (2 avril 2024). *Women are falling behind on generative AI in the workplace. Here's how to change that*. World Economic Forum. <https://www.weforum.org/stories/2024/04/women-generative-ai-workplace/>
- 190 Constant Contact. (9 août 2023). Constant Contact Research Reveals Small Businesses Who Use AI Are More Likely to Save Money and be Successful. *PR Newswire*. <https://www.prnewswire.com/news-releases/constant-contact-research-reveals-small-businesses-who-use-ai-are-more-likely-to-save-money-and-be-successful-301896332.html>
- 191 Constant Contact. (9 août 2023). Constant Contact Research Reveals Small Businesses Who Use AI Are More Likely to Save Money and be Successful. *PR Newswire*. <https://www.prnewswire.com/news-releases/constant-contact-research-reveals-small-businesses-who-use-ai-are-more-likely-to-save-money-and-be-successful-301896332.html>
- 192 Brennan, A. (s.d.). *The Evolution of AI and Its Impact on Women Entrepreneurs*. She Knows AI. <https://www.sheknowsai.com/learn-ai/women-entrepreneurs>

- 193 Seibert, L. (16 novembre 2023). *How Women Business Owners Are Using Artificial Intelligence*. National Association of Women Business Owners. <https://nawbo.org/blog/how-women-business-owners-are-using-artificial-intelligence>
- 194 Innovation, Sciences et Développement économique Canada. (2024, 22 octobre). *Le gouvernement fédéral lance des programmes pour aider les petites et moyennes entreprises à adopter et à adapter des solutions d'intelligence artificielle*. <https://www.canada.ca/fr/innovation-sciences-developpement-economique/nouvelles/2024/10/le-gouvernement-federal-lance-des-programmes-pour-aider-les-petites-et-moyennes-entreprises-a-adopter-et-a-adapter-des-solutions-dintelligence-arti.html>
- 195 Cukier, W., Saiphoo, A., et Parkin, A. (2024). *Artificial intelligence at work: The shifting landscape of future skills and the future of work*. Diversity Institute. Future Skills Centre. Environics Institute. [https://www.torontomu.ca/diversity/reports/artificial\\_intelligence\\_at\\_work/](https://www.torontomu.ca/diversity/reports/artificial_intelligence_at_work/)
- 196 StrikeUP. (2025). *StrikeUP 2025: Resiliency redefined*. <https://strikeup.ca/>
- 197 Black Business & Professional Association. (2025). *RiseUp Women+*. BBPA. <https://riseuppitch.ca/fr/>
- 198 Rahman, Saifur (sous presse), *Women founders in Canada*.
- 199 Crunchbase. (2025). *Canada Female Founded Companies*. Tiré de <https://www.crunchbase.com>
- 200 Crunchbase (2025). *Canadian female founded companies*. <https://www.crunchbase.com>
- 201 Crunchbase. (2025). *Canada Female-Founded Companies with Early Stage Venture Funding*. Retrieved from <https://www.crunchbase.com>
- 202 Crunchbase (2025). *Canadian female founded companies*. <https://www.crunchbase.com>
- 203 Abbes, C., Lafrance-Cooke, A., et Leung, D. (22 février 2023). *Activités de brevetage des entreprises appartenant à des femmes au Canada*. <https://www150.statcan.gc.ca/n1/pub/36-28-0001/2023002/article/00003-fra.htm>
- 204 Abbes, C., Lafrance-Cooke, A., et Leung, D. (22 février 2023). *Activités de brevetage des entreprises appartenant à des femmes au Canada*. <https://www150.statcan.gc.ca/n1/pub/36-28-0001/2023002/article/00003-fra.htm>
- 205 Cukier, W., Broughton, S., et Noshiravani, R. (sous presse). *More Than Just Numbers.: Progress on Women in Engineering Since 1992*.
- 206 Abbes, C., Lafrance-Cooke, A., et Leung, D. (25 septembre 2024). *Rendement des entreprises appartenant à des femmes qui exercent des activités de brevetage*. <https://www150.statcan.gc.ca/n1/pub/36-28-0001/2024009/article/00003-fra.htm>
- 207 FemTech Analytics. (2024). *FemTech market overview*. <https://www.femtech.health/femtech-market-overview>
- 208 McKinsey & Company. (14 février 2022). *The dawn of the FemTech revolution*. <https://www.mckinsey.com/industries/healthcare/our-insights/the-dawn-of-the-femtech-revolution>
- 209 RBC. (2024, 13 février). *Qu'est-ce que la technologie féminine et pourquoi devrait-on s'y intéresser ?* <https://www.rbcx.com/fr/idees/perspectives/quest-ce-que-la-technologie-feminine-et-pourquoi-devrait-on-sy-interesser/>
- 210 FemTech Analytics. (2024). *FemTech Market Overview*. <https://www.femtech.health/femtech-market-overview>
- 211 Grand View Research, Inc. (2025b). *Canada Femtech Market Size & Outlook, 2024-2030*. <https://www.grandviewresearch.com/horizon/outlook/femtech-market/canada>
- 212 Grand View Research, Inc. (2025). *FemTech market size & trends*. <https://www.grandviewresearch.com/industry-analysis/femtech-market-report>
- 213 Yacus, A. M., Esposito, S. E., et Yang, Y. (2019). The Influence of Funding Approaches, Growth Expectations, and Industry Gender Distribution on High-Growth Women Entrepreneurs: *Journal of Small Business Management*, 57(1), 59–80. <https://doi.org/10.1111/jsbm.12491>
- 214 RBC. (2024, 13 février). *Qu'est-ce que la Femtech et pourquoi devriez-vous vous en soucier ?* <https://www.rbcx.com/ideas/startup-insights/what-is-femtech-and-why-should-you-care/>
- 215 Innovation Factory. (17 janvier 2024). *Introducing Femtech Canada - A New Era in Women's Health Innovation*. <https://www.newswire.ca/news-releases/introducing-femtech-canada-a-new-era-in-women-s-health-innovation-839535982.html>
- 216 Jiang, K. (2023). *Le secteur canadien de l'environnement et des technologies propres*. <https://www.international.gc.ca/trade-commerce/economist-economiste/analysis-analyse/ect-etp.aspx?lang=fra>
- 217 MaRS Discovery District. (s.d.). *RBC women in Cleantech Accelerator*. <https://www.marsdd.com/service/women-in-cleantech-accelerator/>

- 218 Statistique Canada (2025). *Enquête sur le financement et la croissance des petites et moyennes entreprises - 2023*. [Calcul du Diversity Institute].
- 219 Gueye, B. (2024). *Les femmes dans le secteur de l'environnement et des technologies propres. Rapports économiques et sociaux*, 4(7). <https://www150.statcan.gc.ca/n1/en/pub/36-28-0001/2024007/article/00003-fra.pdf>
- 220 International Energy Agency. (14 mars 2022). *Women in Cleantech Challenge*. <https://www.iea.org/articles/women-in-cleantech-challenge>
- 221 BetaKit. (8 mars 2024). *An Incomplete List of Canadian Tech Programs and Organizations Supporting Women's Initiatives*. BetaKit. <https://betakit.com/an-incomplete-list-of-canadian-tech-events-programs-and-organizations-supporting-womens-initiatives/>
- 222 MaRS Discovery District. (s.d.). *RBC Women in Cleantech Accelerator*. <https://www.marsdd.com/service/women-in-cleantech-accelerator/>
- 223 Aclan, S. et Chen, Z. J. (23 novembre 2022). *Le nombre d'exploitantes agricoles augmente pour la première fois en 30 ans*. <https://www150.statcan.gc.ca/n1/pub/96-325-x/2021001/article/00013-fra.htm>
- 224 Kamchen, R. (18 juin 2024). *Summer series: Women in charge*. Country Guide. <https://www.country-guide.ca/features/women-in-charge/>
- 225 Wood, S. (20 novembre 2023). *Le rôle des femmes évolue dans le secteur agricole*. Fédération de l'agriculture de l'Ontario. <https://ofa.on.ca/ressources/le-role-des-femmes-evolue-dans-le-secteur-agricole/>
- 226 Kamchen, R. (18 juin 2024). *Summer series: Women in charge*. Country Guide. <https://www.country-guide.ca/features/women-in-charge/>
- 227 Union des cultivateurs Franco-Ontariens. (s.d.). *AgriMentor*. <https://ucfo.ca/agrimentor-en/>
- 228 Innovation, Sciences et Développement économique Canada. (2022, 25 novembre). *Stratégie pour les femmes en entrepreneuriat : Rapport d'étape 2022*. Gouvernement du Canada. <https://ised-isde.canada.ca/site/strategie-femmes-entrepreneuriat/fr/strategie-pour-femmes-entrepreneuriat-rapport-detape-2022>
- 229 Conseil canadien pour les ressources humaines en agriculture. (13 juin 2024). *Annonce de financement : Le CCRHA et AAC unissent leurs forces afin de renforcer l'autonomie des femmes dans l'agriculture canadienne*. <https://cahrc-ccrha.ca/fr/ccrha/communiques-de-presse/annonce-de-financement-le-ccrha-et-aac-unissent-leurs-forces-afin-de-renforcer-lautonomie-des-femmes-dans-lagriculture-canadienne>
- 230 Conseil canadien pour les ressources humaines en agriculture. (13 juin 2024). *Annonce de financement : Le CCRHA et AAC unissent leurs forces afin de renforcer l'autonomie des femmes dans l'agriculture canadienne*. <https://cahrc-ccrha.ca/fr/ccrha/communiques-de-presse/annonce-de-financement-le-ccrha-et-aac-unissent-leurs-forces-afin-de-renforcer-lautonomie-des-femmes-dans-lagriculture-canadienne>
- 231 Abiyou, A. (14 avril 2021). *Les secteurs d'activité des femmes entrepreneures au Canada*. École de gestion Telfer, Université d'Ottawa. <https://telfer.uottawa.ca/carrefour-du-savoir-telfer/la-voix-des-etudiantes-et-etudiants/les-secteurs-d-activite-des-femmes-entrepreneures-au-canada>
- 232 Hill Strategies. (14 mars 2023). *Women represent a higher proportion of artists than arts leaders in every province. Statistical Insights on the Arts*. <https://statsinsights.hillstrategies.com/p/women-artists-leaders-provinces-2021>
- 233 Stirrett, S. (23 mars 2022). *Art and artist entrepreneurship in Canada's future economy*. TheFutureEconomy.ca. <https://thefutureeconomy.ca/op-eds/scott-stirrett-venture-for-canada-art-artist-entrepreneurship-canada-future-economy/>
- 234 Women in Music Canada. (n.d.). *2024 Entrepreneur Accelerator*. <https://womeninmusic.ca/en/programs/entrepreneur-accelerator>
- 235 YES Employment + Entrepreneurship. (n.d.). *Artist services*. <https://yesmontreal.ca/artists/>
- 236 Spigel, B. (2017). The relational organization of entrepreneurial ecosystems. *Entrepreneurship Theory and Practice*, 41(1), 49-72. <https://doi.org/10.1111/etap.12167>
- 237 Stam, E. (2015). Entrepreneurial ecosystems and regional policy: a sympathetic critique. *European Planning Studies*, 23(9), 1759-1769. <https://doi.org/10.1080/09654313.2015.1061484>
- 238 Isenberg, D. J. (2010). How to start an entrepreneurial revolution. *Harvard business review*, 88(6), 40-50. <https://hbr.org/2010/06/the-big-idea-how-to-start-an-entrepreneurial-revolution>
- 239 Ozkazanc Pan et Clark Muntean (2021). *Entrepreneurial ecosystems: a gender perspective*. Cambridge University Press.
- 240 Kantis, H., et Federico, J. (2020). A dynamic model of entrepreneurial ecosystems evolution. *Journal of Evolutionary Studies in Business*, 5(1), 182-220.

- 241 Audretsch, D.B., Cunningham, J.A., Kuratko, D.F., Lehmann, E.E. et Menter, M. (2019). Entrepreneurial ecosystems: economic, technological, and societal impacts. *The Journal of Technology Transfer*, 44(2), 313-325.
- 242 Ozkazanc-Pan, B., et Clark Muntean, S. (2021). *Entrepreneurial Ecosystems: A Gender Perspective* (New edition). Cambridge University Press.
- 243 Kantis, H., et Federico, J. (2020). A dynamic model of entrepreneurial ecosystems evolution. *Journal of Evolutionary Studies in Business*, 5(1), 182-220.
- 244 de Bruin, A., et Swail, J. (2024). Advancing gender inclusivity: moving entrepreneurial ecosystems onto new paths. *International Journal of Gender and Entrepreneurship*.
- 245 OCDE (2024). *Indicateurs, étalonnage et suivi des PME*. <https://www.oecd.org/fr/themes/indicateurs-et-alonnage-et-suivi-des-pme.html>
- 246 Kramp-Neuman, S. (Juin 2024). *Soutenir l'autonomisation économique des femmes au Canada. Rapport du Comité permanent de la condition féminine*. Chambre des communes. <https://www.ourcommons.ca/Content/Committee/441/FEWO/Reports/RP13102687/feworp11/feworp11-f.pdf>
- 247 Villagrasa, J., Enrique, S., et Donaldson, C. (2024). How to promote female entrepreneurship: a gender-sensitive approach to higher entrepreneurial education. In *INTED2024 Proceedings* (pp. 458-462). IATED.
- 248 Bento, P., Shao, L., et Sohail, A. (2024). *Gender gaps in time use and entrepreneurship*. Banque du Canada. <https://www.bankofcanada.ca/wp-content/uploads/2024/11/swp2024-43.pdf>. Résumé en français à [https://www.banqueducanada.ca/2024/11/document-travail-personnel-2024-43/?theme\\_mode=light&\\_gl=1\\*7xjioy\\*\\_ga\\*NzQONjA2MDAxLjE3NDE5NTYwMDE.\\*\\_ga\\_D0WRRH3RZH\\*MTc0MTk1NjAwMC4xLjEuMTc0MTk1NjAwNi41NC4wLjA](https://www.banqueducanada.ca/2024/11/document-travail-personnel-2024-43/?theme_mode=light&_gl=1*7xjioy*_ga*NzQONjA2MDAxLjE3NDE5NTYwMDE.*_ga_D0WRRH3RZH*MTc0MTk1NjAwMC4xLjEuMTc0MTk1NjAwNi41NC4wLjA).
- 249 Stoker, S., Rossano-Rivero, S., Davis, S., Wakkee, I., et Stroila, I. (2024). Pursuing entrepreneurial opportunities is not a choice: the interplay between gender norms, contextual embeddedness, and (in)equality mechanisms in entrepreneurial contexts. *International Journal of Entrepreneurial Behaviour & Research*, 30(7), 1725-1749. <https://doi.org/10.1108/IJEBR-12-2022-1139>
- 250 Passavanti, C., Primario, S., et Rippa, P. (2024). How entrepreneurial role models impact on entrepreneurial outcomes: A gender perspective. *The International Journal of Management Education*, 22(3), 101011. <https://doi.org/10.1016/j.ijme.2024.101011>
- 251 Portail de connaissances pour les femmes en entrepreneuriat. (2023). *Si vous pouvez les voir, vous pouvez aussi vous réaliser*. <https://wekh.ca/sinspirer-se-realiser/?lang=fr>
- 252 Passavanti, C., Primario, S., et Rippa, P. (2024). How entrepreneurial role models impact on entrepreneurial outcomes: A gender perspective. *The International Journal of Management Education*, 22(3), 101011. <https://doi.org/10.1016/j.ijme.2024.101011>
- 253 Burton, K., Zakaria, R. et Wang, Y. (2023). Using Redundancy Analysis to Explain Intentions to Participate in Incubators: A Gender Perspective. *Journal of Developmental Entrepreneurship*, 28(1). <https://doi.org/10.1142/s1084946723500024>
- 254 Organisation internationale du travail (Novembre 2022). *Guide on gender-responsive procurement for Employment-Intensive Investment Programmes (EIIPs)*. [https://www.ilo.org/sites/default/files/2024-06/guide\\_gender-responsive\\_procurement\\_employment%20intensive%20investment\\_en.pdf?t](https://www.ilo.org/sites/default/files/2024-06/guide_gender-responsive_procurement_employment%20intensive%20investment_en.pdf?t)
- 255 Innovation, Sciences et Développement économique Canada. (26 mars 2024). *La ministre Valdez annonce le lancement du projet Maia de croissance inclusive pour soutenir des centaines de femmes entrepreneures partout au Canada*. Gouvernement du Canada. <https://www.canada.ca/fr/innovation-sciences-developpement-economique/nouvelles/2024/03/la-ministre-valdez-annonce-le-lancement-du-projet-maia-de-croissance-inclusive-pour-soutenir-des-centaines-de-femmes-entrepreneures-partout-au-canada.html>
- 256 Women Business Enterprises Canada Council. (2024). *Fast Track to Supply Chains Initiative*. [https://member.wbecanada.ca/accessally\\_protected/wbe-fast-track-to-supply-chains-initiative-report-eng/](https://member.wbecanada.ca/accessally_protected/wbe-fast-track-to-supply-chains-initiative-report-eng/)
- 257 Statistique Canada (2025). *Enquête sur le financement et la croissance des petites et moyennes entreprises - 2023*. [Calcul du Diversity Institute].
- 258 Statistique Canada (2020). *Enquête sur le financement et la croissance des petites et moyennes entreprises - 2017*. [Calcul du Diversity Institute].
- 259 Statistique Canada (2025). *Enquête sur le financement et la croissance des petites et moyennes entreprises - 2023*. [Calcul du Diversity Institute].
- 260 Statistique Canada (2025). *Enquête sur le financement et la croissance des petites et moyennes entreprises - 2023*. [Calcul du Diversity Institute].
- 261 Statistique Canada (2025). *Enquête sur le financement et la croissance des petites et moyennes entreprises - 2023*. [Calcul du Diversity Institute].

- 262 Statistique Canada (2020). *Enquête sur le financement et la croissance des petites et moyennes entreprises -2017*. [Calcul du Diversity Institute].
- 263 Statistique Canada (2025). *Enquête sur le financement et la croissance des petites et moyennes entreprises - 2023*. [Calcul du Diversity Institute].
- 264 Statistique Canada (2025). *Enquête sur le financement et la croissance des petites et moyennes entreprises - 2023*. [Calcul du Diversity Institute].
- 265 Statistique Canada (2025). *Enquête sur le financement et la croissance des petites et moyennes entreprises - 2023*. [Calcul du Diversity Institute].
- 266 Statistique Canada (2025). *Enquête sur le financement et la croissance des petites et moyennes entreprises - 2023*. [Calcul du Diversity Institute].
- 267 Statistique Canada (2020). *Enquête sur le financement et la croissance des petites et moyennes entreprises -2017*. [Calcul du Diversity Institute].
- 268 Statistique Canada (2025). *Enquête sur le financement et la croissance des petites et moyennes entreprises - 2023*. [Calcul du Diversity Institute].
- 269 Statistique Canada (2020). *Enquête sur le financement et la croissance des petites et moyennes entreprises -2017*. [Calcul du Diversity Institute].
- 270 Statistique Canada (2025). *Enquête sur le financement et la croissance des petites et moyennes entreprises - 2023*. [Calcul du Diversity Institute].
- 271 Liu, W., et Cowling, M. (2024). Conforming to Gender Stereotypes and Entrepreneurs' Financing Outcomes. *British Journal of Management*, 35(2), 1059-1075. <https://doi.org/10.1111/1467-8551.12753>
- 272 Antony, J., et Revathy, A. R. (1<sup>er</sup> septembre 2023). *A study on the financial literacy among women entrepreneurs in Ernakulam district*. [https://papers.ssrn.com/sol3/papers.cfm?abstract\\_id=4783782](https://papers.ssrn.com/sol3/papers.cfm?abstract_id=4783782)
- 273 Peter, S., E. G., et Gupta, A. (2024). Navigating the digital financial landscape: unraveling the impact of financial behavior traits on women-owned enterprises in the new normal perspective. *Cogent Business & Management*, 11(1), 2296570.
- 274 Iram, T., Bilal, A. R., et Latif, S. (2024). Is awareness that powerful? Women's financial literacy support to prospects behaviour in prudent decision-making. *Global Business Review*, 25(5), 1356-1381
- 275 Agence de la consommation en matière financière du Canada. (26 septembre 2024). *Impulser l'avenir : Accroître la confiance financière des filles au moyen de l'apprentissage ludique – Dossier de recherche sur l'égalité des sexes*.
- 276 McLauchlan, M. (19 novembre 2024). *Women VCs are now earning more at the highest levels (if they can reach them)*. <https://betakit.com/women-vcs-are-now-earning-more-at-the-highest-levels-if-they-can-reach-them/>
- 277 Banque de développement du Canada. (9 novembre 2023). *Mesures de DEI et des facteurs ESG pour le portefeuille de BDC Capital en 2023*. <https://www.bdc.ca/fr/articles-outils/blogue/mesures-dei-et-facteurs-esg-pour-portefeuille-bdc-capital-2023>
- 278 Canadian Women in VC. (2024). *2024 Canadian Venture Capital Compensation Report*. <https://publuu.com/flip-book/195672/1580790>
- 279 Reyes, C., et Neergaard, H. (2023). Feminist perspectives on gender and technology entrepreneurship in incubator settings. *International Journal of Gender and Entrepreneurship*, 15(1), 64-93.
- 280 Maxheimer, M. M., et Nicholls-Nixon, C. L. (2022). What women want (and need) from coaching relationships during business incubation. *Journal of Small Business & Entrepreneurship*, 34(5), 548-577.
- 281 PARO Centre pour l'entreprise des femmes. (6 mars 2024). *Balancing act: Women entrepreneurs and mental health*. PARO Centre pour l'entreprise des femmes. <https://paro.ca/wp-content/uploads/2024/04/PARO-Mar06.24-19pg.pdf>
- 282 PARO Centre pour l'entreprise des femmes. (6 mars 2024). *Balancing act: Women entrepreneurs and mental health*. PARO Centre pour l'entreprise des femmes. <https://paro.ca/wp-content/uploads/2024/04/PARO-Mar06.24-19pg.pdf>



Portail de  
connaissances  
pour les femmes  
en entrepreneuriat

TED  
ROGERS  
SCHOOL  
OF MANAGEMENT

DIVERSITY  
INSTITUTE



Conseil de recherches en  
sciences humaines du Canada

Social Sciences and Humanities  
Research Council of Canada

Canada